

Objekty ze starší doby železné z Chotýše, okr. Kolín, a spirálovité záušnice „skytského“ původu ve střední a východní Evropě

Settlement features of Early Iron Age from Chotýš, Kolín distr., and a spiral shape temple rings of “scythic” origin in Central and Eastern Europe

Zdeněk Beneš – Viktoria Čistáková

Abstrakt

Záchranným archeologickým výzkumem v obci Chotýš, okr. Kolín (Střední Čechy) byly mimo jiné odkryty také dva sídlištní objekty z pozdní doby halštatské. Pozoruhodným nálezem v jednom z nich je bronzová záušnice „skytského“ stylu, jež byla původně celá plátovaná stříbrnou folií. Protože podobných nálezů je z Čech dosud známo jen velmi malé množství a rozsáhlá zahraniční literatura k tomuto tématu nebyla zatím příliš reflektována, pokouší se předložený příspěvek diskutovat původ, rozšíření, chronologii a typologii tohoto typu šperku v širších souvislostech.

Abstract

The rescue archaeological excavations in municipality Chotýš, distr. Kolín (Central Bohemia), revealed – among other features and finds – also two features, that are interpreted as a rest of Late Hallstatt Period settlement site. Quite remarkable find is a bronze spiral shape temple ring of “scythic” style. This piece of jewelry used to be plated by a thin silver sheet on its whole surface. Since there are just very few known examples of this artefact from Bohemia and extensive foreign literature related to this topic haven't been reflected much, the aim of this article is to discuss the origin, distribution, chronology and typology of this type of jewelry in broader context.

Klíčová slova: střední Čechy – pozdní doba halštatská – sídliště – bronzová záušnice
Key words: Central Bohemia – Late Hallstatt Period – settlement – temple ring

Úvod

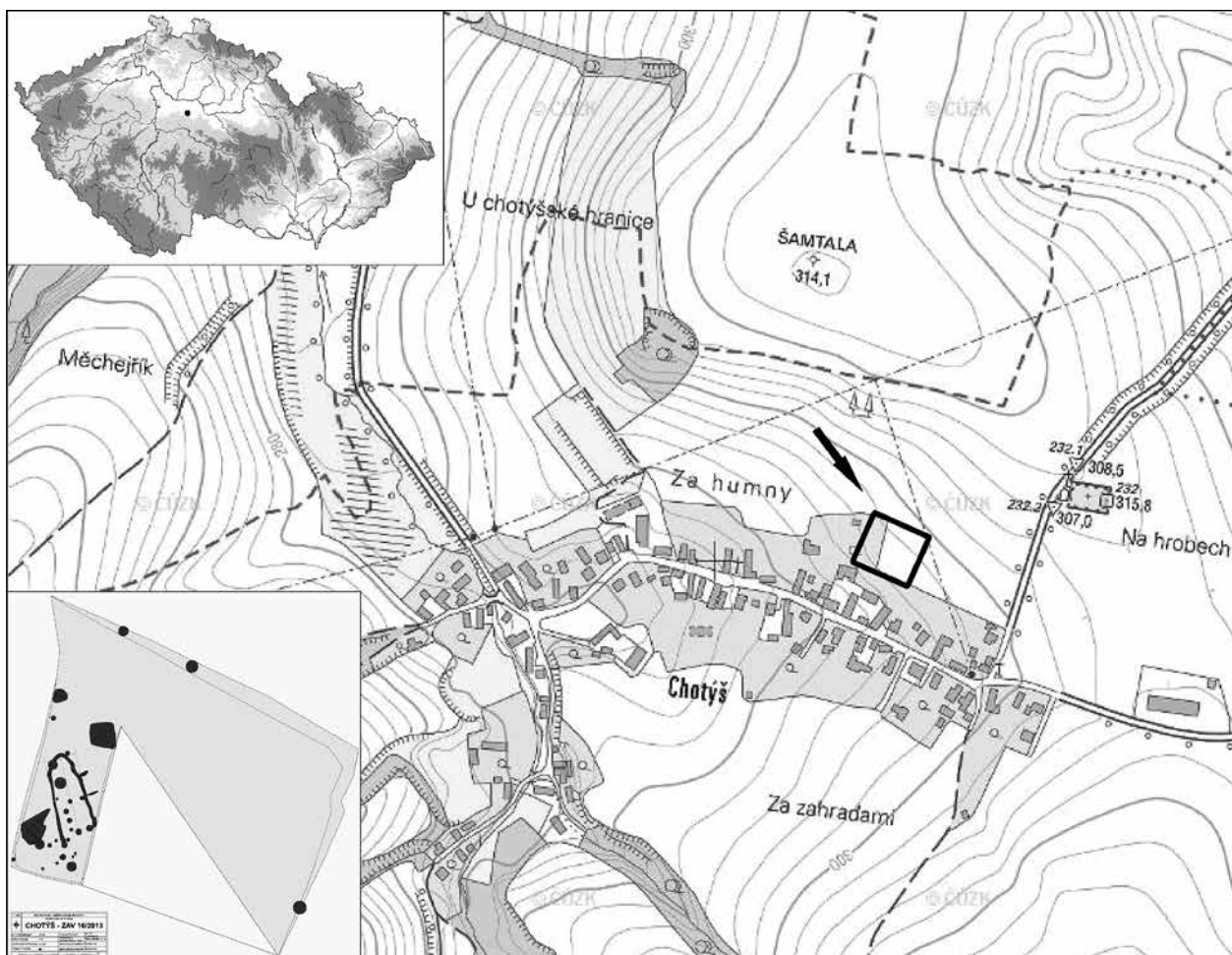
Pojednávané situace a nálezy pocházejí ze záchranného archeologického výzkumu Ústavu archeologické památkové péče středních Čech (dále jen ÚAPPSC) pod vedením Z. Beneše. Výzkum probíhal ve dnech 11. 7.–2. 8. 2013 poté, co se 26. 6. 2013 podařilo objevit na ppč. 54 a 138/7 nenahlášenou stavební činnost. JTSK souřadnice zkoumané plochy lze vymezit takto: 709802/1054937, 709722/1054973, 709745/1055026, 709807/1055006. Na ploše o rozloze cca 0,38 ha bylo zjištěno celkem 42 archeologických objektů, z nichž jeden chronologicky spadá do časného eneolitu a kromě dvou objektů ze starší doby železné, o nichž pojednává tento příspěvek, lze zbytek datovat do kultury s vypíchanou keramikou (viz Beneš 2014a, 2014b).

Skrývka byla provedena na jižně exponovaném svahu návrší Šamtala v severovýchodní části obce, v poloze „Za chotýšskými humny“ (obr. 1). Na svém severním okraji byla do svahu zaříznuta nepoměrně

hlouběji než v části jižní, takže objekty zde mohly být dokumentovány až v profilech skrývky. Protože bylo odstranění nadloží provedeno bez dohledu archeologa, lze se domnívat, že některé objekty a situace byly tímto způsobem v severní části plochy zcela zničeny. Část plochy, především ve své východní polovině, byla navíc upravena pouze minimálně a vysvahována pro potřeby příjezdové a parkovací plochy, takže nebyla dále podrobena archeologickému výzkumu. Jelikož plocha samotné stavby byla po tomto zákroku několik týdnů vystavena povětrnostním podmínkám včetně silných dešťů, bylo nutno provést znovu její začistění a to v kombinaci těžké mechanizace a ručního dočištění, nyní již pod kontrolou archeologa.

Historie lokality

Popisovaný archeologický výzkum představuje první archeologickou záchrannou akci na katastrál-



Obr. 1 Poloha lokality na mapě ČR, poloha a plán výzkumu. – Fig. 1 Location of the site on the map of Czech republic, setting of rescue excavations and the plan of the site.

ním území této obce. O pravěkém osídlení v tomto mikroregionu, na horním a středním toku Bylanky a Chotýšského potoka, toho není mnoho známo. Z počáteční etapy české archeologie, z přelomu 19. a 20. století, odtud nedisponujeme žádnými zprávami. Významné a obsáhlé informace pocházejí z dosud detailněji nepublikovaných povrchových sběrů dvojice amatérských regionálních archeologů J. Prkna a L. Zápařky v 80. letech minulého století. Přímo z JZ svahů návrší Šamtala pochází početný soubor snad mladopaleolitické štípané industrie, z JZ okraje obce pak zlomky keramiky, jakož i broušené a štípané industrie kultury s lineární a vypíchanou keramikou (Prkno – Vávra – Zápařka 1987a). Poměrně početné nálezy tato dvojice nasbírala na polích kolem sousedních obcí Synč¹ (tíž 1987b) a Vitice (tíž 1987c). Podařilo se jim doložit poměrně husté osídlení především v mladší době kamenné,

a to od jejího počátku až po lengyelskou kulturu.² Kultury mladšího pravěku a doby historické jsou zde zastoupeny výrazně slaběji. V roce 1997 sledovali pracovníci Regionálního muzea v Kolíně liniovou stavbu vysokotlakého plynovodu, při níž zachytili pravěké osídlení na katastrálním území Krupé, resp. Synče, a Vitice. U Synče šlo o doklady neolitického osídlení, v poloze „Za panskou zahradou“ tato akce potvrdila starší nálezy z povrchových sběrů J. Prkna a L. Zápařky (Mazač – Tvrdlík 1998, 18, obr. 3). Mezi Viticemi a obcí Močedník, v poloze „K Močedníku“, se podařilo zjistit sídlištní objekty z neolitu, eneolitu, střední a mladší doby bronzové a ze starší a mladší doby železné (op. cit., 19, obr. 5). Z nejnovějších poznatků je nutno zmínit záchranné akce pracovníků ÚAPPŠČ. Při stavbě rýhy pro kNN na ppč. 326/6 v roce 2011 dokumentoval M. Vávra dva objekty,

¹ V současnosti je součástí obce Krupá, pod jejíž hlavičkou jsou také nálezy zapsány.

² Stav poznání neolitického a eneolitického osídlení Česko-brodské tabule, uzavřený v roce 1980, udává J. Rulík (1983, 79–86).

z nichž jeden bylo na základě chudého nálezového souboru s rezervou možno datovat do raného středověku (*Vávra – Štastný 2012*). Při stavbě rodinného domu na sousední parcele 326/3 v dubnu 2015 pak byla Z. Benešem a D. Dvořáčkem dokumentována část většího objektu kultury s lineární keramikou.³ Byla tak potvrzena přítomnost neolitického sídliště poprvé zjištěného sběry J. Prkna a L. Zápárky v poloze „K Synči“. V červnu 2015 pak při kontrole liniové stavby pro výměnu kNN u čp. 11 na západním okraji Synče zjistil D. Dvořáček sídlištní objekt s nepočítaným souborem keramiky mladoneolitického stáří. Jde s největší pravděpodobností o pokračování areálu zjištěného povrchovými sběry v 80. letech v poloze „Za panskou zahradou“ a výstavbou plynovodu v roce 1998.⁴

Přírodní prostředí

Plocha výzkumu se nachází v nadmořské výšce 294–298 m n. m. na jižně exponovaném svahu návrší Šamtala (315,8 m n. m.), vzdálena cca 500 m od toku Chotýšského potoka. Je však možné se domnívat, že ještě blíže měla k jeho bezejmennému pravobřežnímu přítoku, který se mohl nacházet v mírném reliéfním zářezu položenému zhruba 100 m jižněji a osově souběžnému s dnešní hlavní komunikací v obci. Půdní pokryv na lokalitě tvoří modální kambizemě, vytvářející se ve svažitých podmínkách pahorkatin. Při samotném odkryvu bylo možno podloží, do nějž se zahluhovaly archeologické objekty, popsat jako světle žluté jílovité hlíny. Ve spodní (jižní) části plochy výzkumu se úroveň podloží nalézala v hloubce cca 70 cm, zatímco v horní (severní) části plochy v hloubce cca 60 cm od povrchu. Obecně nezvykle nízký počet kostí v nálezovém spektru (omezený v podstatě jen na zvířecí zuby) je dokladem poměrně dosti agresivního půdního prostředí.

Tato místa představují pomezí geomorfologických oblastí Středočeské tabule a Středočeské pahorkatiny, konkrétně hranici okrsků Bylanská pahorkatina a Černokostecká pahorkatina.⁵ Bylanská pahorkatina je okrsek ve střední části Českobrodské tabule a představuje členitou pahorkatinu v povodí středního toku Šembery. Její bázi tvoří permokarbonské jílovce, prachovce a pískovce s denudačními zbytky cenomanských pískovců, slepenců a prachovců. Výrazný krajinný prvek tvoří návrší Šamtala, vzdálené asi 1 km jižně od obce Vitice. Představu-

je denudační relikv strukturní plošiny svědeckého rázu budovaný cenomanskými pískovci, příp. jílovci a prachovci perských vrstev svrchní křídly. Na mírných svazích ji pokrývají spraše⁶ (*Demek – Mackovčín 2006*, 93, 436).

Dle podrobnějšího členění na podokrsky můžeme jižní svahy Šamtaly s plochou výzkumu řadit do Tismické tabule, rozkládající se v nadmořské výšce 250–316 m. Typologicky jde o plochou tabuli rozčleněnou erozními zářezy Bylanky a Chotýšského potoka v plochou pahorkatinu. Údolí obou potoků se směrem k jihu (proti proudu) rozvírají, rozšiřují a jejich svahy se zmírňují. Rozsah zarovnaných povrchů zde je omezen ve prospěch mírných denudačních svahů se sklonem 3–7°. V horních úsecích Bylanky a Chotýšského potoka jsou vytvořena mělká a plochá úvalovitá údolí, mírné denudační svahy v nich přecházejí nízkým terénním stupněm a místy zcela neznatelně do údolní nivy. Směrem po proudu se vodní toky více zahlubují do okolního reliéfu a úvalovitá údolí přecházejí do údolí erozních (*Lipský 1989*, 280–286, obr. 1).

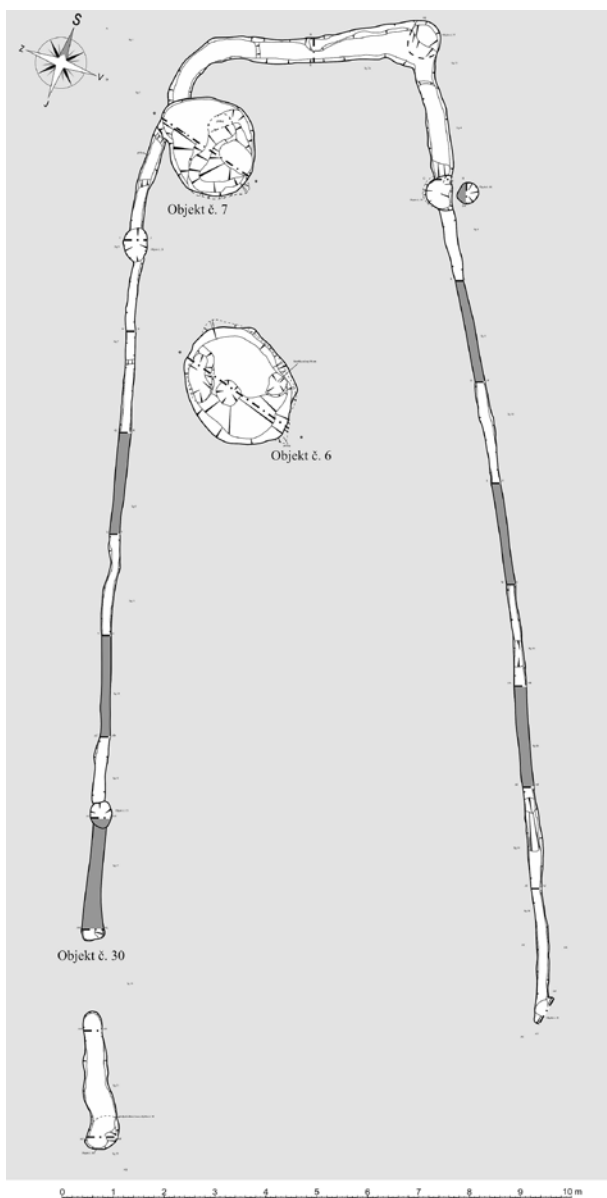
Dle mapy potenciální přirozené vegetace spadá většina povodí Bylanky a Chotýšského potoka do oblasti rozšíření *černýšové dubohabřiny* (*Melampyrum nemorosi-Carpinetum*). Ta je klimaxem velké části území ČR, proto má velké spektrum jak jednotek maloplošně zastoupených, tak i kontaktních, a představuje jednotku značné ekologické variability. Vyskytuje se ve výškách 250–450 m n. m. Zde patří mezi dominantní dřeviny dub zimní a habr, s častou příměsí lípy, dubu letního a stanoviště náročnějších listnáčů (jasan, klen, mléč, třešeň). Ve vyšších nebo inverzních polohách se objevuje též buk a jedle. Dobře vyvinuté keřové patro tvořené mezofilními druhy opadavých listnatých lesů nalezneme pouze v prosvětlených porostech. Charakter bylinného patra určují mezofilní druhy, především byliny, méně často trávy. Na horním toku Bylanky a Chotýšského potoka se můžeme setkat s územně maloplošnými areály *acidofilních bikových doubrav* (*Genisto germanicae-Quercion*). Vyznačují se dominancí dubu zimního a slabší příměsí až absencí méně či více náročných listnáčů – břízy, habru, buku, jeřábu, lípy srdčité, na sušších stanovištích příměsí borovice. Představují edafický klimax na substrátech chudých na živiny (*Neuhäuslová a kol. 2001*, 85–89, 188–195).

³ Dosud nepublikovaná zpráva, dostupná pouze ve formě expertního listu v archivu ÚAPPSC čj. 1227/2015.

⁴ Dosud nepublikovaná zpráva, dostupná pouze ve formě expertního listu v archivu ÚAPPSC čj. 2053/2015.

⁵ Hranice probíhá po linii Krupá–Chotýš–Močedník–Ledce–Lipany (*Lipský 1989*, 279, obr. 1).

⁶ Na ploše výzkumu na jižním svahu Šamtaly spraše pozorovány nebyly, zjištěny však byly na jižním okraji Vitice, na mírném severním svahu tohoto návrší, během drobné záchranné akce pracovníků ÚAPPSC na jaře 2015 (dosud nepublikované zjištění osídlení kultury s lineární keramikou).

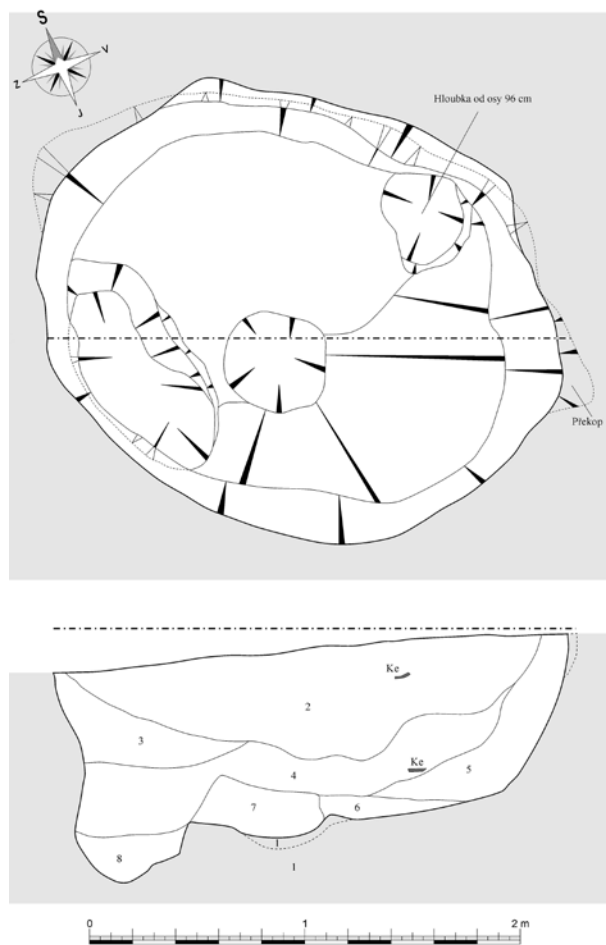


Obr. 2 Chotýš, poloha objektů 6 a 7 vůči základovému žlabu neolitického domu (objekt 30). – Fig. 2 Chotýš, location of features 6 and 7 towards foundation ditch of neolithic house (feature 30).

Lokalita patří do teplého a mírně suchého klimatického regionu s průměrnou roční teplotou 8–10 °C a průměrným ročním úhrnem srážek 500–600 mm.⁷

Popis nálezové situace

Do starší doby železné bylo možné zařadit pouze objekty 6 a 7. Byly od sebe vzdáleny necelé 2 m



Obr. 3 Chotýš, objekt 6. Popis vrstev viz kapitola *Popis nálezové situace* – Fig. 3 Chotýš, feature 6. Description of layers see in chapter *Popis nálezové situace*.

a rovněž jejich půdorysný tvar (zhruba nerovnoměrný kruh), jímž se lišily od starších neolitických objektů, jakož i podobná velikost, naznačovaly jejich příbuznost. Oba byly zjištěny až ve fázi mechanického a ručního začišťování původně již skryté plochy. Na jejich mladší stáří poukazoval i fakt, že objekt 7 narušoval základový žlab trapézovitého domu kultury s vypíchanou keramikou (obr. 2). Níže následuje podrobný popis vzhledu a výplně těchto objektů:⁸

Objekt 6

Výzkum: Objekt (obr. 3, 5: 1) rozdělen na poloviny, zkoumána byla nejprve severní a po získání profilu také jižní polovina. **Popis:** Zhruba kruhový půdorys o rozměrech 215 × 188 cm a hloubce 100 cm – **Vrstvy:** 1 – světle žlutohnědá jílovitá hlína, ulehlá; 2 – světle hnědošedá jílovitá hlína, 10 % proplástky středně

⁷ Podle geologických map na portálu České geologické služby (<http://www.geology.cz/extranet/mapy/mapy-online/mapove-aplikace>)

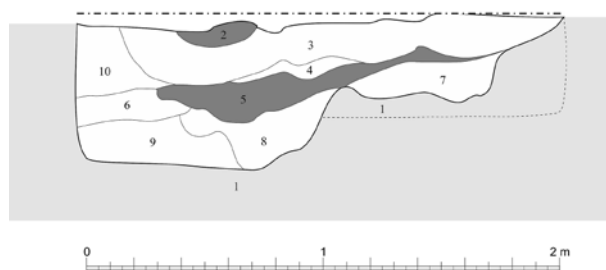
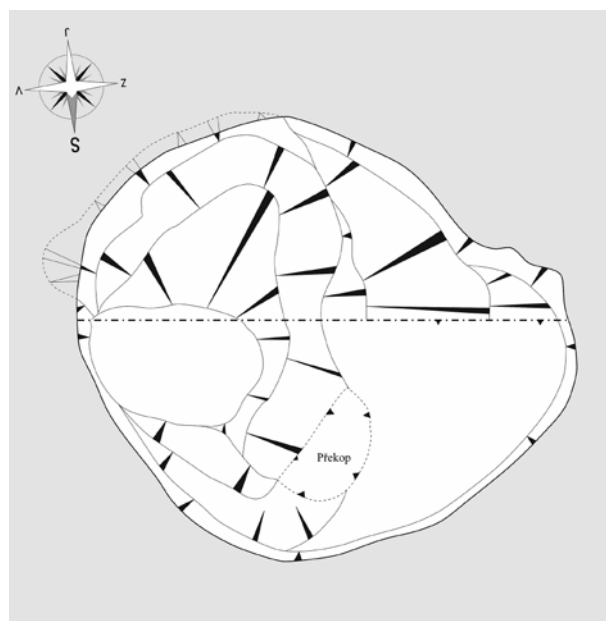
⁸ Popis zkratk: K – keramika, M – mazanice, KO – kosti, KA – kámen, ŠI – štípaná industrie, UHL – uhlíky.

žlutohnědá jílovitá hlína, 5 % drobty a malé fragm. M, ojediněle malé a stř. fragm. K, středně ulehlá; 3 – světle okrověšedá jílovitá hlína, 3 % drobty UHL, 2 % drobty M, středně ulehlá; 4 – tmavě šedá jílovitá hlína, 5 % malé proplásky okrověšedé jílovité hlíny, 2 % drobty M, 1 % drobty UHL, středně ulehlá; 5 – středně žlutohnědá jílovitá hlína, 5 % čočky a proplásky světle hnědošedé jílovité hlíny, ojediněle drobty UHL a M, středně ulehlá až ulehlá; 6 – světle okrověšedá jílovitá hlína, 15 % proplásky světle hnědošedé jílovité hlíny, středně ulehlá; 7 – světle žlutohnědá jílovitá hlína, 30 % proplásky šedé jílovité hlíny, středně ulehlá; 8 – tmavě šedá jílovitá hlína, 40 % světle žlutohnědá jílovitá hlína, ojediněle malé fragmenty KÁ (pískovec), středně ulehlá – **Nálezy:** 93 ks K (hmotnost 2844 g), 8 ks KO (hmotnost 56 g), 14 ks M (hmotnost 292 g), 22 ks KA (hmotnost 18169 g), 1 ks ŠI (intruze), 1 vzorek UHL (4 g).

Objekt 7

Výzkum: Objekt (obr. 4, 5: 2, 3) rozdělen na poloviny, zkoumána byla nejprve jižní. **Popis:** Kruhový až oválný půdorys o rozměrech 248 × 218 cm a hloubce 119 cm – **Vrstvy:** 1 – světle žlutohnědá jílovitá hlína, ulehlá; 2 – světle oranžová mazanice, ulehlá; 3 – středně hnědošedá jílovitá hlína, ojediněle UHL, 5 % drobty a malé fragm. M, ojediněle malé fragm. K, 3 % proplásky hnědočerné prachovojílovité hlíny, stř. ulehlá; 4 – světle okrověšedá jílovitá hlína, středně ulehlá; 5 – tmavě červenooranžová jílovitá hlína (mazanice), 10 % proplásky světle hnědošedé jílovité hlíny, ojediněle drobty UHL, středně ulehlá; 6 – světle hnědošedá jílovitá hlína, 3 % čočky podloží, středně ulehlá; 7 – světle hnědošedá jílovitá hlína, 20 % proplásky šedé jílovité hlíny, středně ulehlá; 8 – tmavě hnědošedá jílovitá hlína, 40 % proplásky hnědookrové hlíny, ojediněle drobty UHL, středně ulehlá; 9 – středně žlutohnědá jílovitá hlína, středně ulehlá; 10 – světle žlutohnědá jílovitá hlína, 2 % světle hnědošedá jílovitá hlína, ojediněle drobty UHL, středně ulehlá – **Nálezy:** 83 ks K (hmotnost 1414 g), 1 ks KO (hmotnost 1 g), 169 ks M (hmotnost 7911 g), 36 ks KA (hmotnost 1957 g), 1 ks ŠI (intruze), 3 vzorky UHL (hmotnost 7 g), 1 ks bronzová záušnice, 1 ks skleněný korálek.

Funkce obou objektů ze starší doby železné není na základě pouhého vizuálního zhodnocení zjevná. Jde o relativně pravidelné jámy, vzniklé snad za účelem těžby stavebního materiálu, které poté sloužily jako jámy odpadní. Struktura nálezů (Tab. 1 a 3) neumožňuje předpokládat něco jiného. Na dně východního zahloubeného cípu objektu 6 byly deponovány dva větší ploché kameny (dle určení z autopsie pískovec) neidentifikovatelné funkce (obr. 8: 1, 2),

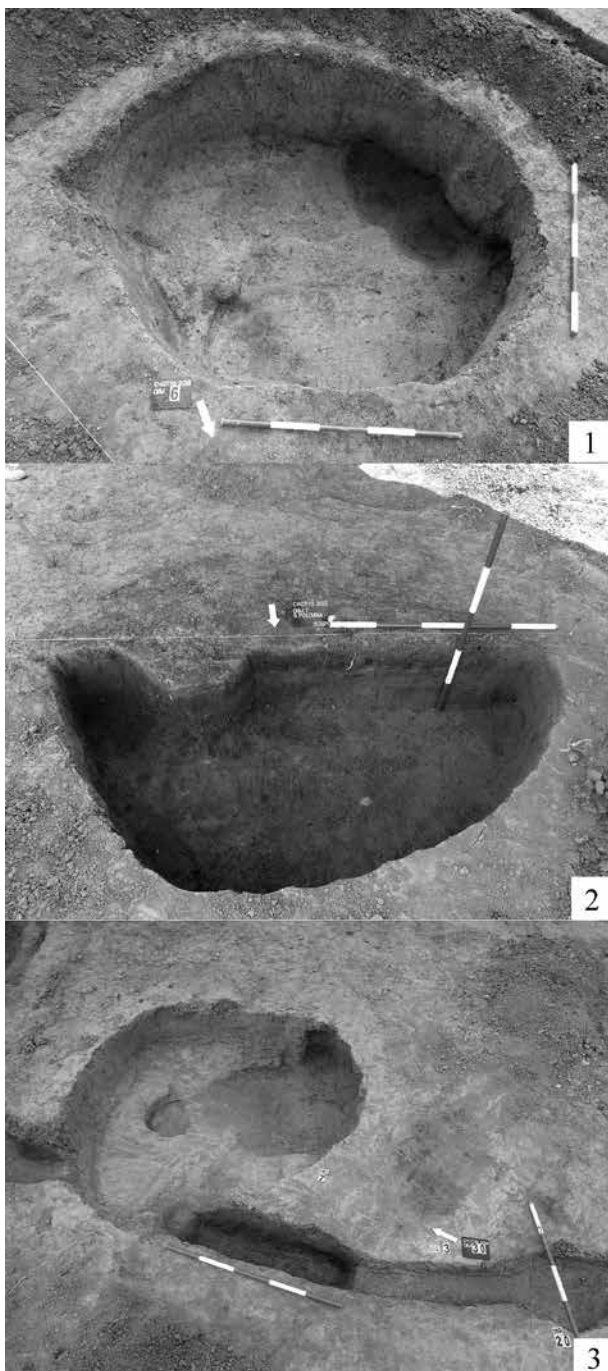


Obr. 4 Chotýš, objekt 7. Popis vrstev viz kapitola *Popis nálezové situace*. – Fig. 4 Chotýš, feature 7. Description of layers see in chapter *Popis nálezové situace*.

v hloubce 40–60 cm pak byl nalezen úlomek ŠI dokládající, že na povrchu i pod ním se nacházely artefakty z doby poměrně intenzivního neolitického osídlení kultury s vypíchanou keramikou.

Fragmentarizace keramických zlomků (tab. 2) ukazuje, že největší zlomky byly nalezeny na dně objektu, jejich celkově největší počet se však nacházel ve svrchních vrstvách (0–40 cm), tj. v době, kdy již zcela jistě objekt fungoval jako odpadní jáma, resp. byl přirozeně zaplňován okolním sedimentem. Objekt 7 se v tomto směru jeví jako zajímavější. V hloubce 20–40 cm obsahoval vrstvu dobře vypálené mazanice, kterou bychom mohli interpretovat nejspíše jako trosky nějakého druhu pyrotechnologického zařízení (obr. 11).⁹ Na úrovni skrývky se pak zhruba ve středu objektu rýsovalo kruhové propálení hlíny o průměru cca 30 cm zasahující max. do hloubky 20 cm. Svrchní vrstvy také obsahovaly nejvíce (80 %) keramických zlomků. Je tedy zřejmé,

⁹ Dochovány byly i vzorky uhlíků, v tuto chvíli blíže neurčené.



Obr. 5 Chotýš, terénní fotografie. 1 – objekt 6 po vybrání celé výplně (foto Z. Beneš), 2 – objekt 7 po vybrání severní poloviny (foto Z. Beneš), 3 – objekt 7 v superpozici se základovým žlabem mladoneolitického domu (foto J. Švach). – Fig. 5 Chotýš, field photos. 1 – feature 6 after excavation of whole filling (photo by Z. Beneš), 2 – feature 7 after excavation of its northern half (photo by Z. Beneš), 3 – feature 7 in superposition with foundation ditch of neolithic house (photo by J. Švach).

že objekt nejprve posloužil jako místo k deponování troskek pecního zařízení a jeho svrchní vrstvy byly zaneseny běžnějším odpadem, částečně snad společ-

ně pozůstatky přepálené hlíny (tab. 4). Není vyloučeno, že propálené kruhové místo označuje prostor, nad kterým hořelo. K interpretaci konečného zániku obou objektů přispívají také keramické zlomky, které byly během zpracování zařazeny do pozdně halštatského (starolaténského) období (zlomky na obr. 6: 2, 3 a obr. 10: 2, 4). Pokud je jejich stáří určeno správně, naznačuje tak, že svrchní vrstvy objektů byly „v pohybu“ nebo byly narušovány ještě v době o několik generací později.

Protože žádné další objekty stejného stáří na ploše nalezeny nebyly, můžeme předpokládat, že jejich pozůstatky byly zničeny orbou a následnou svahovou erozí, případně neodborně provedenou skrývkou nadloží, a dochovány zůstaly jen nejhlubší sídlištní objekty. Přítomnost dalších struktur však naznačují odklizené trosky pecního zařízení v objektu 7.

Popis nálezů a jejich vyhodnocení¹⁰

Objekt 6

Keramika

– vrstva 0–20 cm

1. Hrdlo a plece větší amforovitě nádoby (zásobnice?). Plece od hrdla odděleny odsazením. VP hnědý až černošedý, hlazený, místy až leštěný. KH slídnatá. V 147 mm, Š 192 mm, Tl 8–9 mm. Pr CH13/204 (obr. 6: 1).

2. Okraj, hrdlo a plece hrnce s plastickou páskou v podhrdlí. Okraj kuželovitý, vně zesílený, svrchu seříznutý. Na svrchní části plecí zbytky odlomené plastické lišty. VP okrový až černošedý, hlazený. KH zrnitá. V 57 mm, Š 47 mm, Tl 9–10 mm. Pr CH13/204 (obr. 6: 2).

3. Okraj a spodek misky s ostře zataženým okrajem. Okraj jednoduchý, k hraně zeslabený. VP hnědý, hlazený, místy setřený. KH slídnatá. V 55 mm, Š 82 mm, Tl 7–9 mm. Pr CH13/204 (obr. 6: 3).

4. Hrdlo, plece a spodek situly. Přejechod hrdla k plecím silně zalomený. VP černošedý, hlazený. KH jemněji plavená, s příměsí slídy. V 55 mm, Š 36 mm, Tl 3–5 mm. Pr CH13/204 (obr. 6: 4).

– vrstva 20–40 cm

1. Okraj, hrdlo a plece misky s ostrým lomem. Okraj jednoduchý, zaoblený, hrdlo mírně konvexní. VP tmavošedý, leštěný. KH jemně plavená a tvrději vypá-

¹⁰ Popis zkratk: PrO – průměr okraje, PrHr – průměr hrdla, PrPl – průměr plecí, PrD – průměr dna, VP – vnější povrch, KH – keramická hmota, V – výška zlomku, Š – šířka zlomku, Tl – tloušťka stěny, Pr – přírůstkové číslo.

Tab. 1 Přehled nálezů podle mechanických vrstev v objektu 6. – Tab. 1 Summary of finds according to mechanical layers in feature 6.

Vrstva	cm	Keramika		Kosti		Mazanice		Kameny		Uhlíky	ŠI
		počet	váha (g)	počet	váha (g)	počet	váha (g)	počet	váha (g)		
S polo- vina	0–20	27	809	0	0	7	137	10	4054	x	
	20–40	21	707	0	0	1	83	0	0		
	40–60	9	314	1	11	3	51	0	0		
	60–80	12	276	5	41	1	3	0	0		
	80–100	3	330	0	0	0	0	0	0		
J polo- vina	0–20	5	49	0	0	1	10	5	1980		
	40–60	10	327	2	4	0	0	4	672		1
	60–80	3	23	0	0	0	0	0	0		
	80–dno	3	9	0	0	1	8	3	11463		
Celkem		93	2844	8	56	14	292	22	18169		1

Tab. 2 Fragmentarizace keramiky v objektu 6. – Tab. 2 Fragmentation of pottery in feature 6.

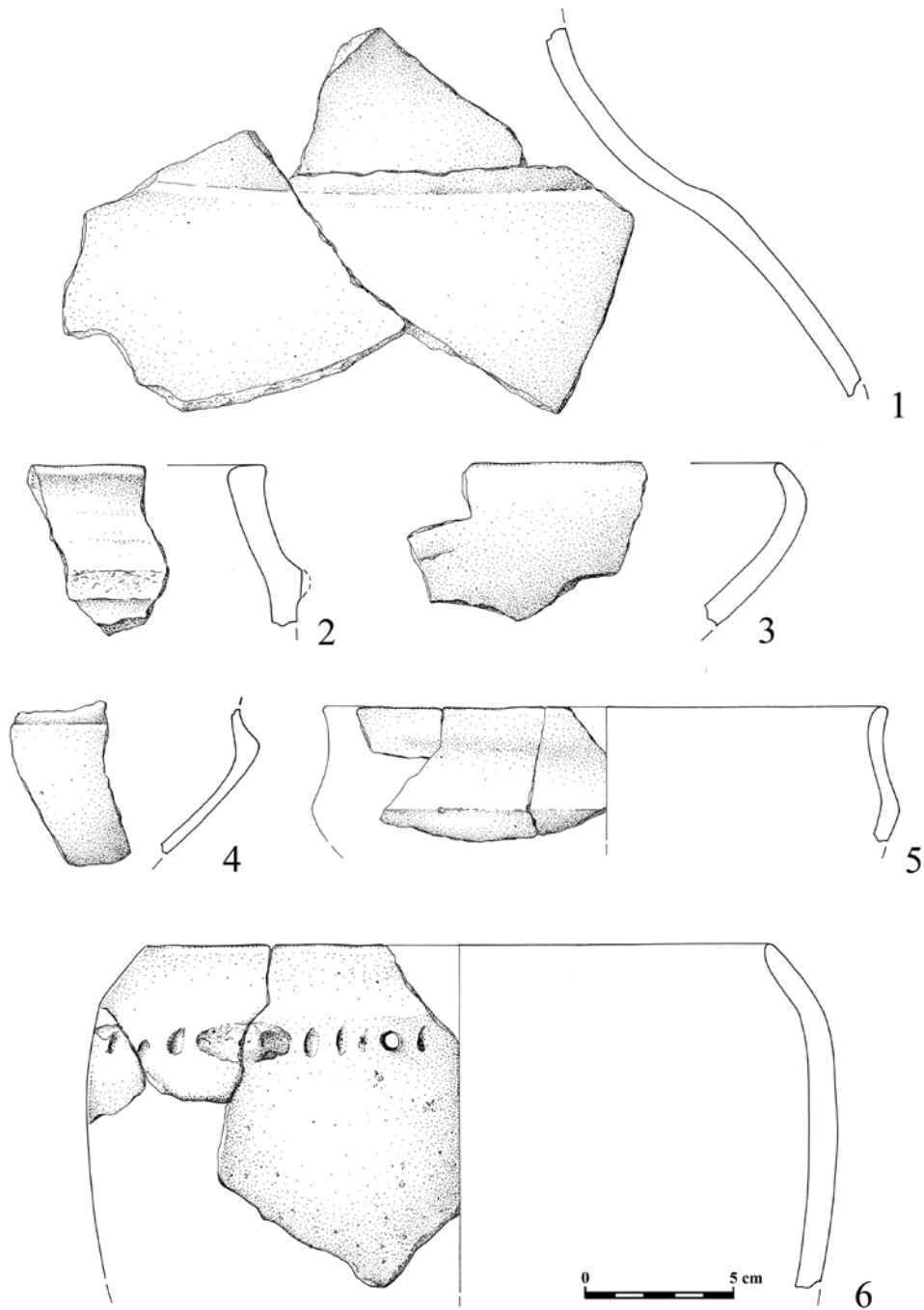
Vrstva	Keramika		počet %	váha %	index váha/Σ (g)
	počet	váha (g)			
0–20 cm	32	858	34,40 %	30,17 %	26,81
20–40	31	1034	33,34 %	36,36 %	33,35
40–60	9	314	9,68 %	11,04 %	34,89
60–80	15	299	16,13 %	10,51 %	19,93
80–100	6	339	6,45 %	11,92 %	56,50
Σ/průměr	93	2844	100,00 %	100,00 %	34,30

Tab. 3 Přehled nálezů podle mechanických vrstev v objektu 7. – Tab. 3 Summary of finds according to mechanical layers in feature 7.

Vrstva	cm	Keramika		Kosti		Mazanice		Kameny		Uhlíky	ŠI
		počet	váha (g)	počet	váha (g)	počet	váha (g)	počet	váha (g)		
S polo- vina	0–15	11	186	1	1	37	2794	6	521		
	15–25	1	9	0	0	10	37	7	236		
	10–dno	5	36	0	0	5	114	1	17		
J polo- vina	0–20	56	1026	0	0	14	380	19	1096		
	20–40	4	109	0	0	103	4586	3	87	x	1
	40–dno	6	48	0	0	0	0	0	0		
Celkem		83	1414	1	1	169	7911	36	1957	0	1

Tab. 4 Fragmentarizace keramiky v objektu 7. – Tab. 4 Fragmentation of pottery in feature 7.

Vrstva	Keramika		počet %	váha %	index váha/Σ (g)
	počet	váha (g)			
0–15/20 cm	67	1212	80,72 %	85,71 %	18,08
15/20–40	5	118	6,02 %	8,35 %	23,60
10/40–dno	11	84	13,26 %	5,94 %	7,37
Σ/průměr	83	1414	100,00 %	100,00 %	16,35



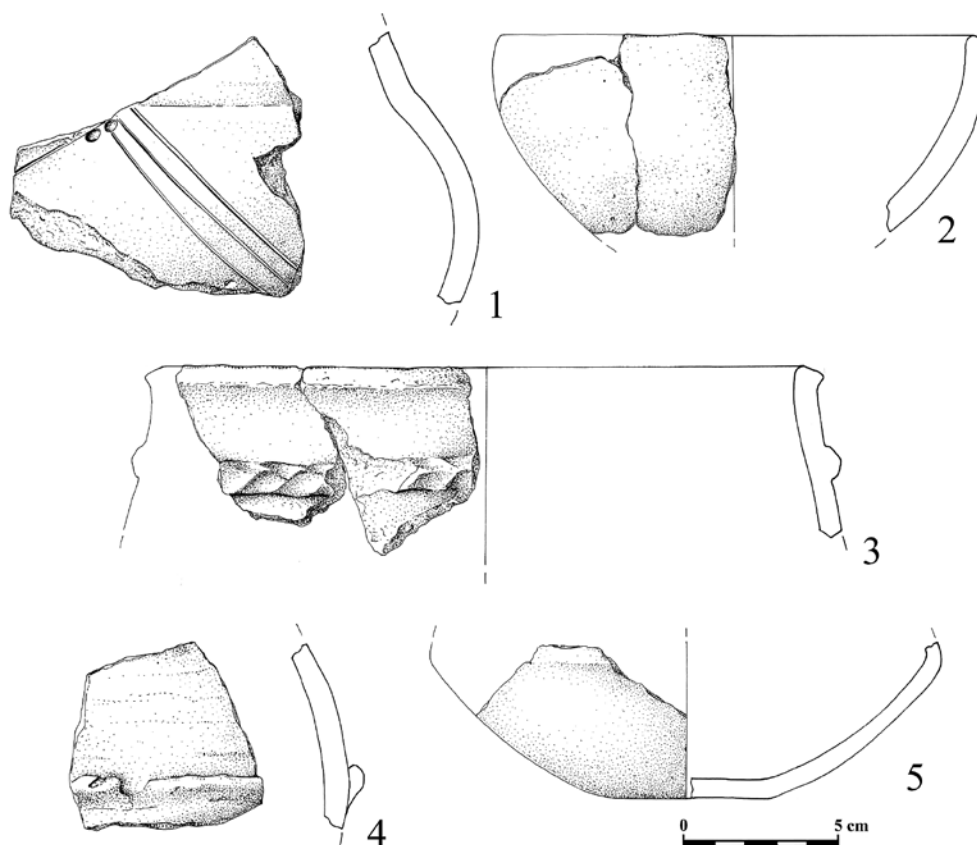
Obr. 6 Chotýš, objekt 6. Keramika. 1-4 – vrstva 0-20 cm, 5-6 – vrstva 20-40 cm. Kresba I. Vajglová. – Fig. 6 Chotýš, feature 6. Pottery. 1-4 – layer 0-20 cm, 5-6 – layer 20-40 cm. Drawing by I. Vajglová.

lená. PrO 190 mm, PrHr 187 mm, PrPl 198 mm, Tl 4-7 mm. Pr CH13/214+265 (obr. 6: 5).

2. Okraj a plece soudkovitého hrnce. Okraj zatažený, jednoduchý. Na horní části plecí horizontální řada nehtových vrypů kombinovaných s plastickým pupíkem. Ve stejné hladině kruhový (reparační?) otvor o průměru 4-5 mm. VP okrovo-hnědý, hrubý (snad setřelý). KH hrubá, silně slídnatá. PrO 210 mm, PrPl

252 mm, V 115 mm, Tl 8-10 mm. Pr CH13/204+214 (obr. 6: 6).

3. Hrdlo a plece amfory. Plece od hrdla odděleny jemným odsazením, pod ním výzdoba motivu 3 (?) kruhových důlků, z nichž vedou šikmo dolů trojice rýh. VP hnědo-šedý, hlazený, místy stopy tenké leštěné vrstvičky. KH jemněji plavená, slídnatá. V 85 mm, Š 98 mm, Tl 9 mm. Pr CH13/214 (obr. 7: 1).



Obr. 7 Chotýš, objekt 6. Keramika. 1–2 – vrstva 20–40 cm, 3–5 – vrstva 40–60 cm. Kresba I. Vajglová. – Fig. 7 Chotýš, feature 6. Pottery. 1–2 – layer 20–40 cm, 3–5 – layer 40–60 cm. Drawing by I. Vajglová.

4. Okraj a spodek polokulovité misky. Okraj jednoduchý, zaoblený. VP černošedo-hnědý, hrubý (původní povrch patrně setřelý). KH hrubší, slídnatá. PrO 154 mm, PrPl 158 mm, V 66 mm, Tl 8–10 mm. Pr CH13/214 (obr. 7: 2).

– vrstva 40–60 cm

1. Okraj a hrdlo soudkovitého hrnce s plastickou páskou v podhrdlí. Okraj kuželovitý, vně zesílený, svrchu seříznutý. Hrdlo opatřeno horizontální plastickou lištou zdobenou prstováním. VP černošedý, hlazený až leštěný. KH středně hrubá, slídnatá. PrO 218 mm, PrHr 215 mm, V 59 mm, Tl 8 mm. Pr CH13/35 (obr. 7: 3).

2. Plece opatřené plastickou lištou zdobenou šikmým přesekáváním. VP okrový, hlazený, místy dochovaná tenká vrstvička původního povrchu. KH středně hrubá, silně slídnatá. V 61 mm, Š 65 mm, Tl 8 mm. Pr CH13/35 (obr. 7: 4).

3. Plece, spodek a dno. Plece ostře zalomené, spodek mírně konkávní, dno nevýrazné. VP hnědošedý, hlazený. KH jemněji plavená, tvrději vypálená, slídnatá. PrPl 168 mm, PrD 54 mm, Tl 6 mm. Pr CH13/219 (obr. 7: 5).

Kameny

1. Větší plochý kámen, patrně pískovec (místní surovina?). Beze stop po opracování. Rozměry 397 × 271 mm, max Tl 89 mm, hmotnost 6420 g. Pr CH13/353 (obr. 8: 2).

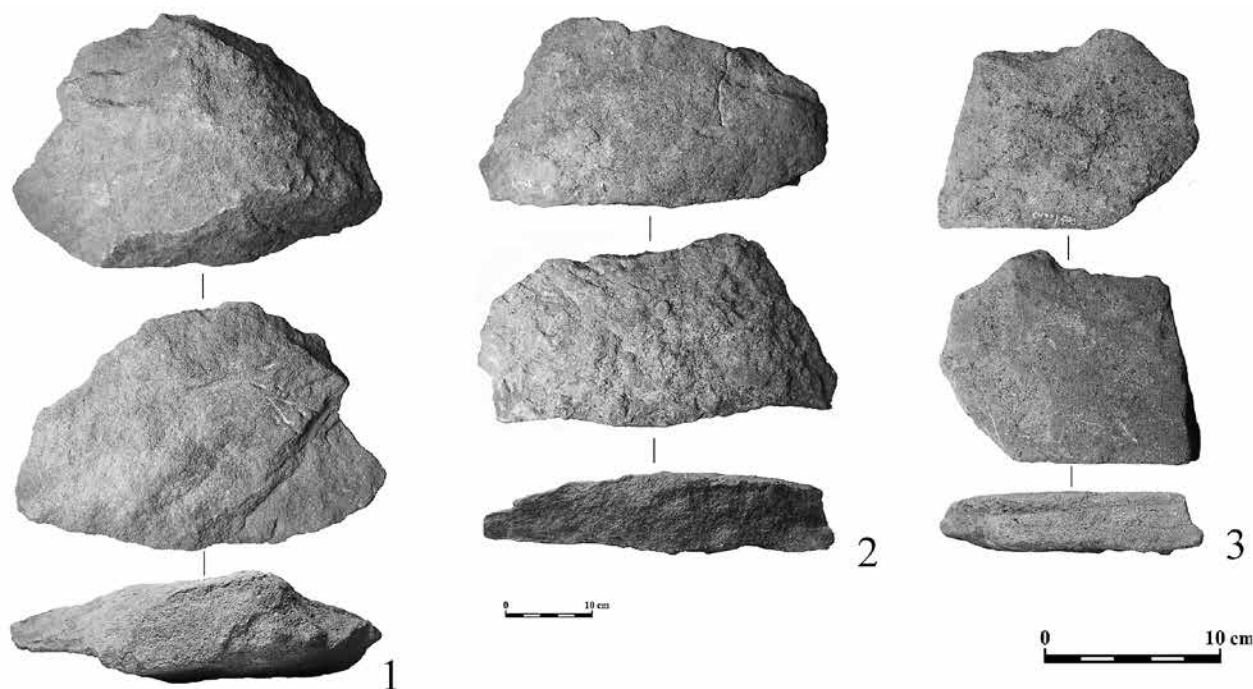
2. Větší plochý kámen, patrně pískovec (místní surovina?). Beze stop po opracování. Rozměry 348 × 178 mm, max Tl 71 mm, hmotnost 5020 g. Pr CH13/354 (obr. 8: 1).

3. Menší plochý kámen, patrně pískovec (místní surovina?). Jedna strana je výrazně plochá, patrně upravená, stejně tak jedna z hran je výrazně rovná. Rovná plocha je patrně pracovní (brusnou) plochou. Rozměry 131 × 106 mm, max Tl 28 mm, hmotnost 498 g. Pr CH13/203 (obr. 8: 3).

Objekt 7

Kovové předměty

1. Záušnice vyrobená z neuzavřené, do kroužku ohnuté bronzové tyčinky kruhového průřezu, jejíž konce se částečně překrývají. Jeden konec se mírně



Obr. 8 Chotýš, objekt 6. 1–2 – ploché kameny z východního zahluobeného cípu dna, 3 – zlomek pískovcového brousku ze S poloviny objektu, hloubka 0–20 cm. – Fig. 8 Chotýš, feature 6. 1–2 – flat stone slabs from the eastern sunken tip of the bottom, 3 – fragment of sandstone whetstone from the northern half, depth 0–20 cm.

zužuje, druhý se naopak knoflíkovitě rozšiřuje. Na několika místech povrchu lze pozorovat tmavošedé korozní vrstvy stříbra, patrně zbytky původního plátování, jehož část se dochovala pouze ve vnitřním zákrutu záušnice. Průměr 21 × 18 mm, průřez 4,9–5,3 mm, hmotnost po částečném očištění 7,5 g. Pr CH13/129 (obr. 12).

Skleněné předměty

1. Drobný čočkovitý korálek z průsvitného tmavě modrého skla. Pravidelný kruhový tvar o průměru 11 mm. Průměr průvleku 5 mm. V 5 mm. Pr CH13/166 (obr. 9).

Keramika

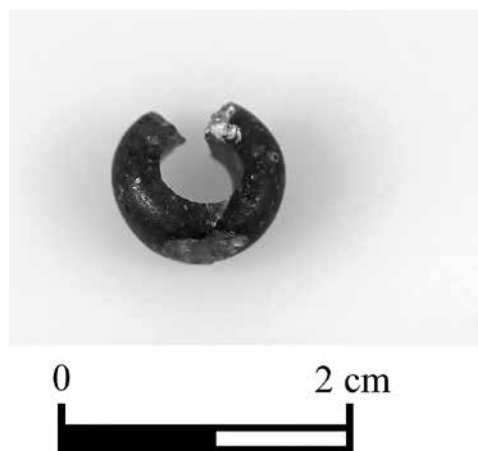
– vrstva 0–20 cm

1. Okraj, hrdlo a plece soudkovitého hrnce s plastickou lištou v podhrdlí. Okraj kuželovitý, vně zesílený, svrchu seříznutý. Hrdlo mírně konvexní. Přechod mezi hrdlem a plecemi opatřen horizontální plastickou lištou zdobenou oboustrannými šikmými vrypy. VP tuhovaný černošedý, leštěný (tenká vrstvička dochována místy i na vnitřním povrchu). KH zrnitý okrový materiál s příměsí tuhy. PrO 172 mm, PrHr 170 mm, PrPl 208 mm, V 80 mm, Tl 5–7 mm. Pr CH13/360 (obr. 10: 1).

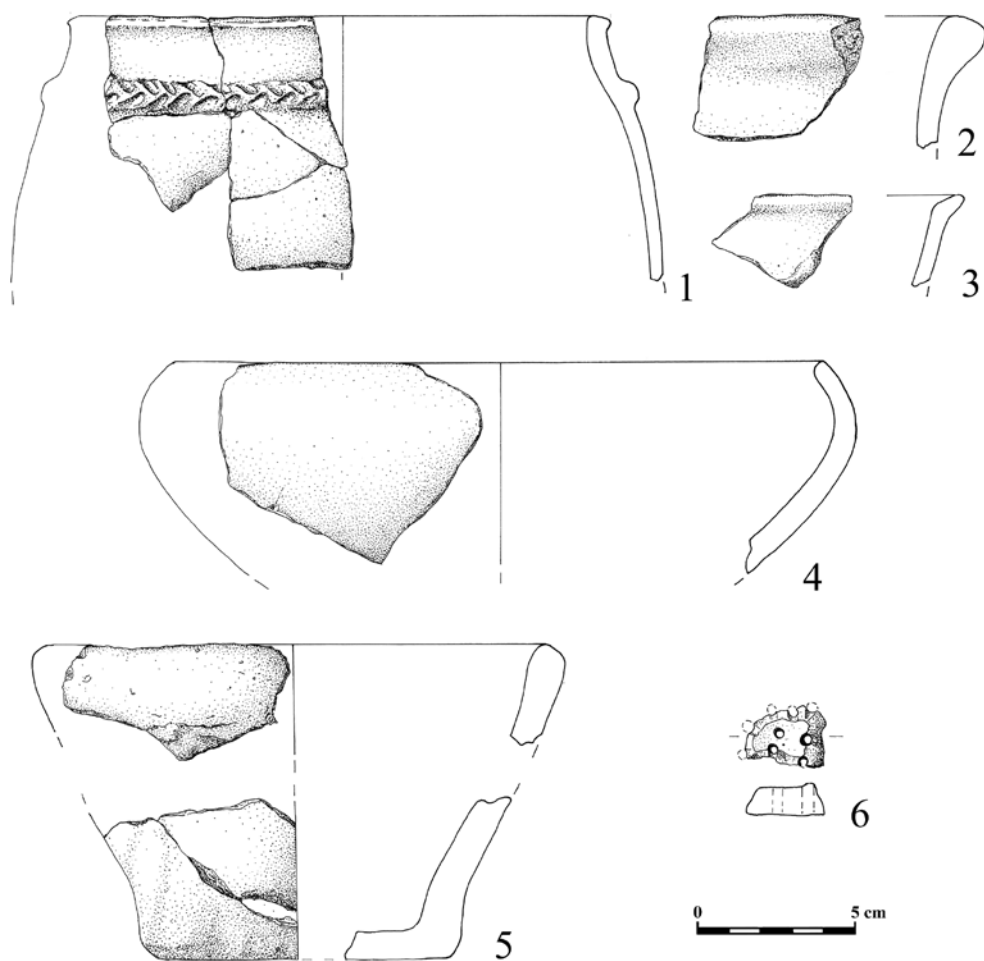
2. Okraj a hrdlo. Okraj mírně vyhnutý, vně zesílený, zaoblený. VP šedohnědý, hlazený. KH středně zrnitá, slídnatá. V 40 mm, Š 52 mm, Tl 7–9 mm. Pr CH13/64 (obr. 10: 2).

3. Okraj a hrdlo. Okraj horizontálně vytažený, zeslabený. VP hnědo-černý, leštěný. KH jemněji plavená, slídnatá. V 28 mm, Š 43 mm, Tl 5–7 mm. Pr CH13/137 (obr. 10: 3).

4. Okraj a spodek misky se zataženým okrajem. Okraj jednoduchý, zaoblený. VP okrovo-tmavošedý,



Obr. 9 Chotýš, objekt 6. Skleněný korálek. – Fig. 9 Chotýš, feature 6. Dark-blue glass bead.



Obr. 10 Chotýš, objekt 7. Keramika. 1–5 – vrstva 0–20 cm, 6 – vrstva 10 cm – dno. Kresba I. Vajglová. – Fig. 10 Chotýš, feature 7. Pottery. 1–5 – layer 0–20 cm, 6 – layer 10 cm – bottom. Drawing by I. Vajglová.

leštěný. KH jemněji plavená, slídnatá. PrO 207 mm, PrPl 229 mm, V 64 mm, Tl 6–7 mm. Pr CH13/137 (obr. 10: 4).

5. Jednoduchá rekonstruovatelná miska hrubého provedení s konickými stěnami. Okraj jednoduchý, zaoblený, stěny mírně konkávní, dno ostré. VP hnědo-tmavošedý, hrubý. KH hrubě zrnitá, silně slídnatá. PrO 170 mm, PrD 98 mm, V cca 100 mm, Tl 9–11 mm. Pr CH13/150 (obr. 10: 5).

– vrstva 10 cm – dno

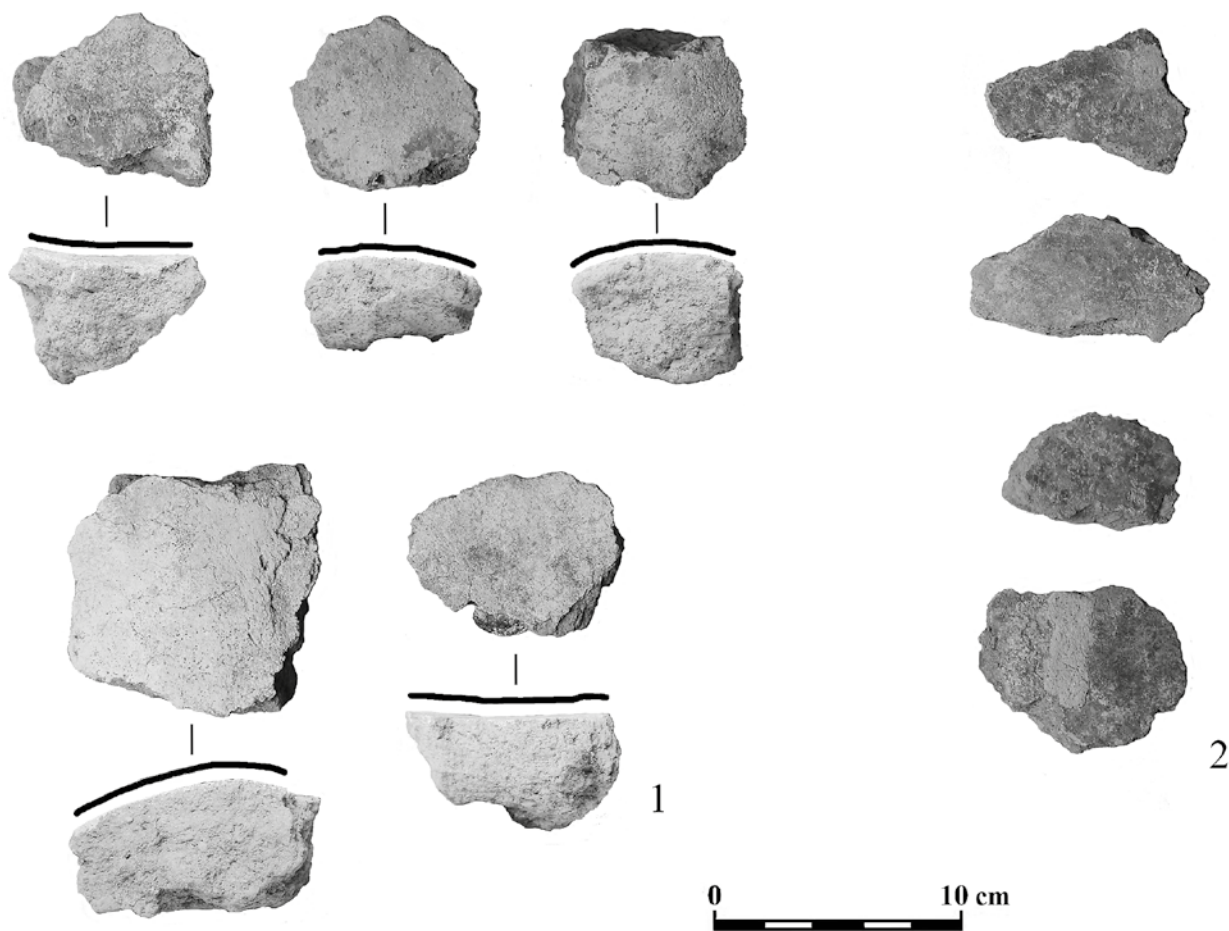
1. Stěna cedníku/vykuřovadla. Dochováno 7 kruhových otvorů o průměru cca 2 mm. VP okrový, neupravený. KH středně zrnitá. V 20 mm, Š 25 mm, Tl 10 mm. Pr CH13/41 (obr. 10: 6).

Mazanice

1. Větší množství zlomků mazanice. Soubor obsahuje zlomky s původním povrchem konstrukce, ale žádný otisk kúlů nebo prutů. Soubor lze rozdě-

lit do dvou skupin dle úpravy povrchu: 1) zlomky s bělavým hrubším povrchem¹¹, někdy mírně zaobleným, jindy mírně prohnutým či rovným a 2) zlomky s vyhlazeným nedrolivým povrchem tmavošedé barvy, výhradně zcela plochým. Na některých těchto zlomcích lze pozorovat zbytky hlinité vrstvičky, jež zde zůstala nalepena, snad v důsledku procesů, které v konstrukci probíhaly. Je možné, že jde o fragmenty povrchu totožné konstrukce, jen jiné její části (povrch vnitřní × vnější, atd.). Mazanice je u obou druhů zlomků vizuálně totožná. Rozměry největšího zlomku 89 × 89 mm, max Tl = 46 mm (hmotnost 350 g), celková hmotnost souboru 4586 g. Pr CH13/157 a CH13/174 (vrstva 20–40 cm v J polovině objektu); (obr. 11).

¹¹ Bělavá barva povrchu mazanice mohla vzniknout buď lehkým omítnutím vápennou vrstvičkou, nebo prostým vysrážením vápníku z hlíny, případně kontaktem s jinou látkou s obsahem vápníku (např. popel) – to jsou však pouze úvahy, které nejsou podloženy žádnou exaktní analýzou.



Obr. 11 Chotýš, objekt 7. Vybrané zlomky mazanice z trosk pyrotechnologického zařízení. 1 – mazanice se světlým hrubším povrchem, 2 – mazanice s hlazeným tmavošedým plochým povrchem. – Fig. 11 Chotýš, feature 7. Selected fragments of daub from some pyrotechnological facility. 1 – daub of bright coarse surface, 2 – daub of smoothed dark-grey flat surface.

Spirálovitá záušnice

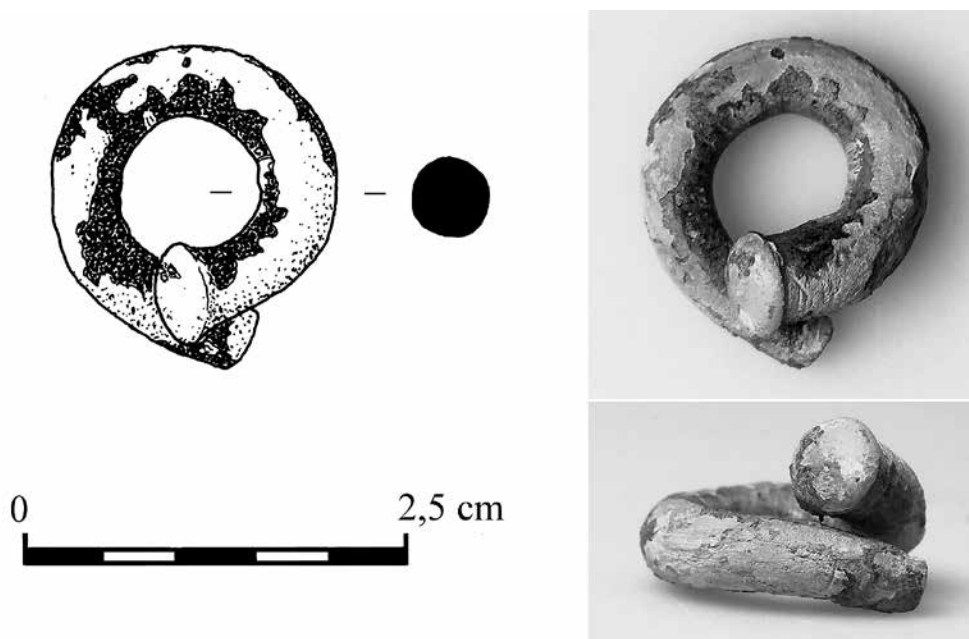
Na nálezy jinak nepřiliš bohatý objekt 7 ukrýval malé archeologické překvapení. Byl jím na první pohled málo výrazný nespojitý kroužek vyrobený ze slitiny mědi (obr. 12). Jeho povrch byl degradován korozi a teprve odborné očištění v laboratořích Národního muzea umožnilo sledovat na něm zbytky stříbrného plátování.¹² Tímto pozoruhodným nálezem a především jeho kulturními souvislostmi se nyní budeme zabývat podrobněji.

Vzhledem k nejasné funkci tohoto šperku je využívána terminologie v odborných publikacích poměrně variabilní. Je možné se setkat s výrazy jako „klínovitá náušnice“, „hadovitá záušnice“, „nail-shaped hair spiral“, „Schläfenring“, „Ohring“, „Lockenring“, „spiralförmige Gehänge“, „Haarringe“, „Pontus-Ohring“, etc. (Kemenczei 2001–2002, 29). Pro účely

tohoto příspěvku byl autory zvolen název „spirálovitá záušnice“, který v kontextu s nálezy z oblastí střední Evropy nejlépe charakterizuje celkový tvar a také funkci zkoumaného šperku. Cílem následujícího textu je prezentace výskytu spirálovitých „skytských“ záušnic na území Čech a stručný přehled této problematiky v kontextu střední Evropy.

Spirálovité záušnice můžeme považovat za jeden z nejvýraznějších šperků ze skupiny nálezů patřících k okruhu kultury Vekerzug (Chochorowski 1985, 61–62). Záušnice jednoho typu se mohly v hrobech této kultury nacházet zároveň jak v oblasti ušních kůstek, tak i spánkových kostí, kde byly pravděpodobně součástí pokrývky nebo ozdoby hlavy. Nakonec i samotný tvar pevné spirály svinuté ze silnějšího drátu nabízí širší využití v roli záušnice. V jednom hrobě se může vyskytovat několik záušnic různých typů, což prozrazuje i možné nošení tohoto šperku v roli přívěšků na plátěné stuze, diadém, popřípadě jako ozdobného elementu ženského účesu (Hrala 1976, 602; Bukowski 1977, 215–216; Kemenczei

¹² Viz příspěvek Kozáková – Fořt – Žlámalová-Cílová v tomto svazku.



Obr. 12 Chotýš, objekt 6. Spirálovitá záušnice. Kresba Z. Beneš. – Fig. 12 Chotýš, feature 6. Bronze hair-spiral. Drawing by Z. Beneš.

2001–2002, 29).¹³ Je obtížné určit, zda šlo o čistě ženský nebo mužský šperk. Na území jak lužické kultury¹⁴, tak kultury Vekerzug se spirálovité záušnice objevují převážně v žárových hrobech, kde je genderová identifikace problematická. I přes nedostatek antropologického materiálu je však možné tvrdit, že v kontextu středoevropského území, konkrétně pak oblasti Karpatského oblouku, se spirálovité záušnice vyskytuje převážně v hrobech s ženským pohřebním inventářem (Kozubová 2013, 26). Na straně druhé je ovšem doloženo několik příkladů výskytu záušnic i v hrobech se zbraněmi (např. Szentes-Vekerzug, hr. 30; Törökszentmiklós-Surján, hr. 90; Tiszavasvári-Csárdapart, hr. 32; Tiszakeszi-Fáy; Vámosmikola, hr. 48), které byly tedy identifikovány jako mužské pohřby (Kemenczei 2001–2002, 61).

Esovitě prohnuté záušnice patřily k nejčastěji se vyskytujícím ženským šperkům v oblasti severního Přičernomoří v 7.–3. století př. n. l. (Petrenko 1978, 21). Detailním typologickým rozbohem skytských náušnic a záušnic se ve své práci zabýval V. G. Petrenko (*op. cit.*), který na základě komparativní analýzy vyčlenil celkem 35 typů toho šperku. Skytské záuš-

nice se vyznačují značnou variabilitou tvarů a typů. Jsou často lité do formy a vyrobeny převážně z bronzu, vzácně se nacházejí záušnice ze zlata nebo elektronu. Pro účely tohoto příspěvku budou diskutovány jen ty základní Petrenkovy typy, které mohou mít genetickou spojitost se záušnicemi vyskytujícími se na území střední Evropy. Zde stručně uvádíme charakteristiku pěti z nich (typy 4 a 5 jsou pouze stručně zmíněny):

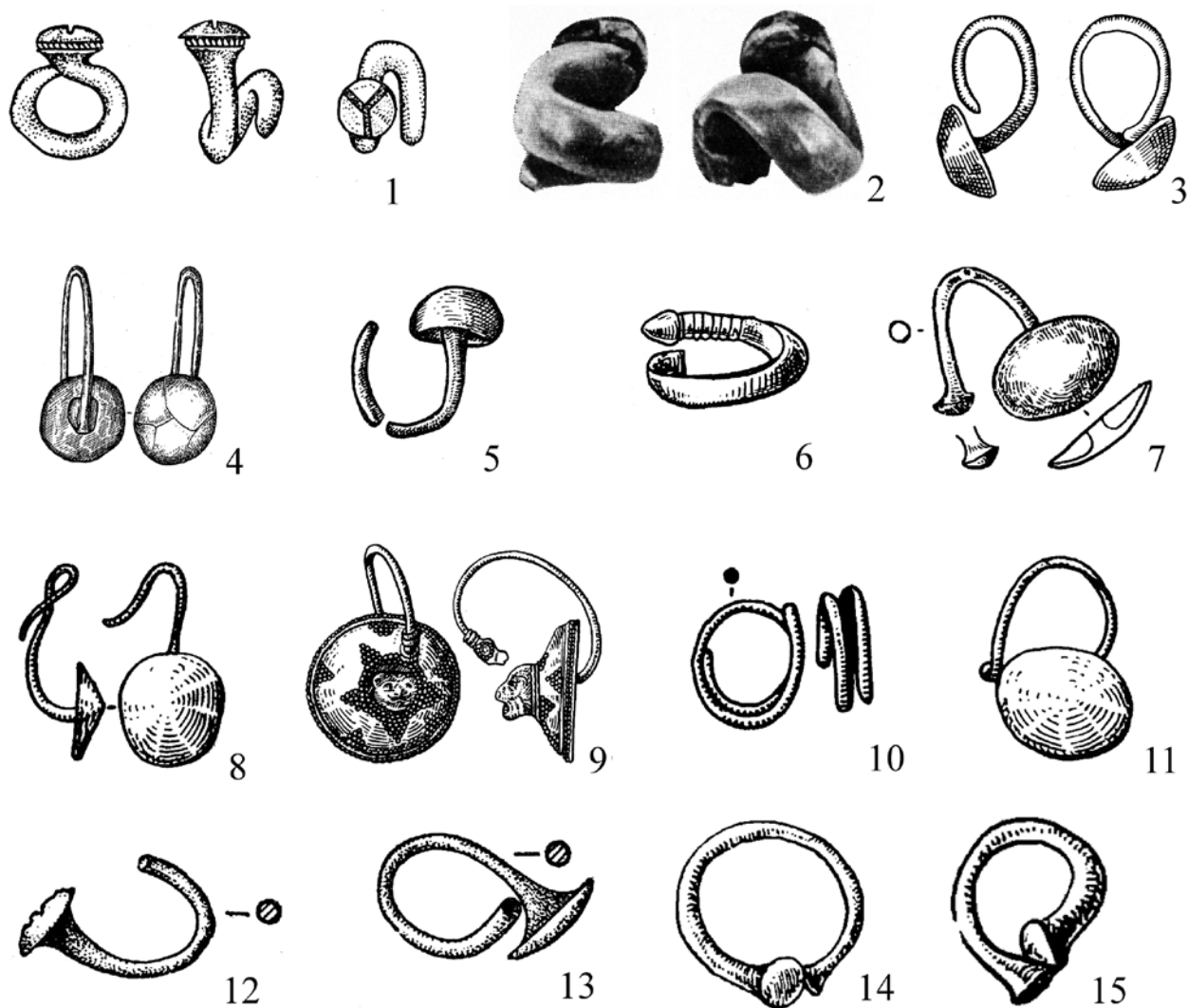
Typ 1: hlavní skupina záušnic spojených s prostředím severního Přičernomoří. Drát záušnice je tenčí a kruhového průřezu, s kulatým nebo hroditým zakončením. Převážná většina těchto záušnic se nachází v hrobových kontextech a je datována do 6.–5. století př. n. l., ačkoli některé nálezové celky jsou datovány i do 7. století př. n. l. (obr. 13: 7, 11–13); (Sulimirski 1936, 24; Chochorowski 1985, 65; Kemenczei 2001–2002, 64). Velice blízké typu 1 jsou typy 4 a 5, které se liší pouze prohnutím horního zakončení (obr. 13: 8).

Typ 2: tvoří svéráznou skupinu šperků, kde můžeme pozorovat přímou inspiraci prací středomořských řemeslníků. Nelze však jednoznačně tvrdit, zda jde o místní výrobu a snahu o přebírání jižních vzorů, nebo o práci řeckých šperkařů přizpůsobenou místním požadavkům (obr. 13: 9).

Typ 3: záušnice ze silnějšího drátu. Konce záušnice mohou být vytepány do menší hlavičky. Záušnice se nejvíce objevují v oblasti západního Podolí (obr. 13: 14, 15). Za hlavní oblast výskytu těchto záušnic bylo označeno území pravého břehu Dněpru a západní-

¹³ I v tomto případě je problematické s jistotou určit přesnou funkci tohoto šperku, tj. zda sloužil v roli náušnice nebo spirálky zdobící pokrývku hlavy. S největší pravděpodobností můžeme hovořit o multifunkčním užití (Moskwa 1963, 258; Petrenko 1978, 21).

¹⁴ Užíváme-li v tomto textu pojem „lužická kultura“, pak je jím míněn celý kulturní komplex lužických popelnicových polí. V kontextu tohoto příspěvku pak především jeho fáze ze starší doby železné, tj. Ha C-D.



Obr. 13 Záušnice z prostředí východní Evropy. 1 – Vysokaja Mogila, hr. 5; 2 – Lvovo; 3 – Mal-Muz, hr. 1; 4 – Mal-Muz, hr. 3; 5 – Mal-Muz, hr. 3; 6 – Čerkes Kermen, hr. 1; 7 – Mošny; 8 – Grišency; 9 – Jemčicha; 10 – Makejevka; 11 – Ivachnovcy; 12, 13 – Čeremuchny, mohyla 4; 14 – Nemirovskoje gorodiše; 15 – Bolšaja Jablonovka. Bez měřítka. Podle Kris 1981, Liberov 1962, Meljukova 1989 a Petrenko 1978. – Fig. 13 Hair-spirals from East Europe. 1 – Vysokaja Mogila, hr. 5; 2 – Lvovo; 3 – Mal-Muz, hr. 1; 4 – Mal-Muz, hr. 3; 5 – Mal-Muz, hr. 3; 6 – Čerkes Kermen, hr. 1; 7 – Mošny; 8 – Grišency; 9 – Jemčicha; 10 – Makejevka; 11 – Ivachnovcy; 12, 13 – Čeremuchny, mohyla 4; 14 – Nemirovskoje gorodiše; 15 – Bolšaja Jablonovka. Without gauge. After Kris 1981, Liberov 1962, Meljukova 1989 and Petrenko 1978.

ho Podolí, odkud se postupně šíří směrem na sever (do oblasti tzv. lesních kultur) a na západ do prostředí lužické kultury, kde byl tento šperk buď lokálně napodobován, nebo jde o přímé importy ze skytské oblasti (Moskwa 1963, 257–258; Petrenko 1978, 25).

Je však nutno zmínit i další typologický rozbor spirálovitých záušnic z území skupiny Vekerzug, který ve studii uvádí J. Chochorowski (1985). Podle základních znaků rozdělil nálezy záušnic na dvě skupiny:

1. Záušnice tvarované ze silného drátu kruhového nebo čtvercového průřezu, vyrobeného převážně z bronzu a následně plátovaného stříbrem, zlatem

nebo elektronem. Do této skupiny patří typy jeho 1–12.

2. Větší skupina záušnic/náušnic z tenčího, občas tordovaného drátku, popřípadě zlatého pásku různých velikostí. Odpovídají typům 15 a 16 podle Chochorowského, kam patří menší spirálovité záušnice s kuželovitým nebo hřibovitým ukončením. Jsou morfologicky nejbližší nálezům ze severního Příkladně. Odpovídají typům 1 a 4–5 podle Petrenka (Párducz 1973, 36–37; Chochorowski 1985, 64–65).

Typologickým rozbohem záušnic vekerzugské kultury se zabývala také S. Dušeková v rámci zpraco-

vání nálezů z hrobů v Chotíně na jižním Slovensku, kde byl hlavním kritériem tvar zakončení záušnic: „gombík“ nebo kuželové zakončení (Dušek 1977, 16). Nesmíme opomenout ani nejnovější práci zabývající se novým zpracování pohřebiště v Chotíně (Kozubová 2013), která systematicky vyhodnotila celý nálezový fond. Na základě průřezu drátu byly A. Kozubovou vyčleněny tři základní skupiny „hadovitých záušnic“: Typ I – záušnice s nezdobeným tělem; Typ II – záušnice s vroubkovaným tělem; Typ III – záušnice s plasticky zdobeným tělem (*op. cit.*, 27–28).

Detailnímu členění byly podrobeny záušnice v článku K. Moskwy, který se zabýval fenoménem spirálovitých záušnic v prostředí lužické kultury na území její tarnobřežské skupiny na základě nálezů z pohřebiště v Trzėsówce. Rozděлил je na dvě základní skupiny: I – terčovitě (s tenčím drátem a tence vytepanou hlavičkou) a II – čepovitě (vyznačující se silnějším drátem a robustnější hlavičkou). Autor poukazuje na pravděpodobný skytský původ toho šperku, který byl ale převzat z řeckého prostředí. Spirálovité záušnice jsou nejrozšířenějším druhem šperku spojovaného se skytským kulturním okruhem na území lužické kultury (Moskwa 1963, 257). V souhrnném zpracování spirálovitých záušnic z území lužické kultury vyčlenil Ž. Bukowski (1977) čtyři základní typy: diskovité, hřebíkovité, trubkovité a záušnice s krátkým tělem.

Na základě výše uvedeného přehledu výskytu spirálovitých záušnic je můžeme rozdělit na dvě základní typologické skupiny:

skupina I – záušnice stočené ze silnější tyčinky, buď s rovným, nebo kuželovitým zakončením. Jejich těla jsou často plátována drahým kovem, na silnějším konci mívají knoflíkovité zakončení (*obr. 14: 1–26*).

skupina II – záušnice stočené z tenčího drátu, s kuželovitou nebo „hřibovitou“ hlavičkou (*obr. 14: 27–36*).

Záušnice z obou skupin se často vyskytují souběžně na jednom území (převážně v kontextu lužické kultury a v oblasti Karpatského oblouku) ve stejném chronologickém období. Je možné vyjmenovat hlavní typologické jevy, které lze pro tuto skupinu šperků označit jako dominantní:

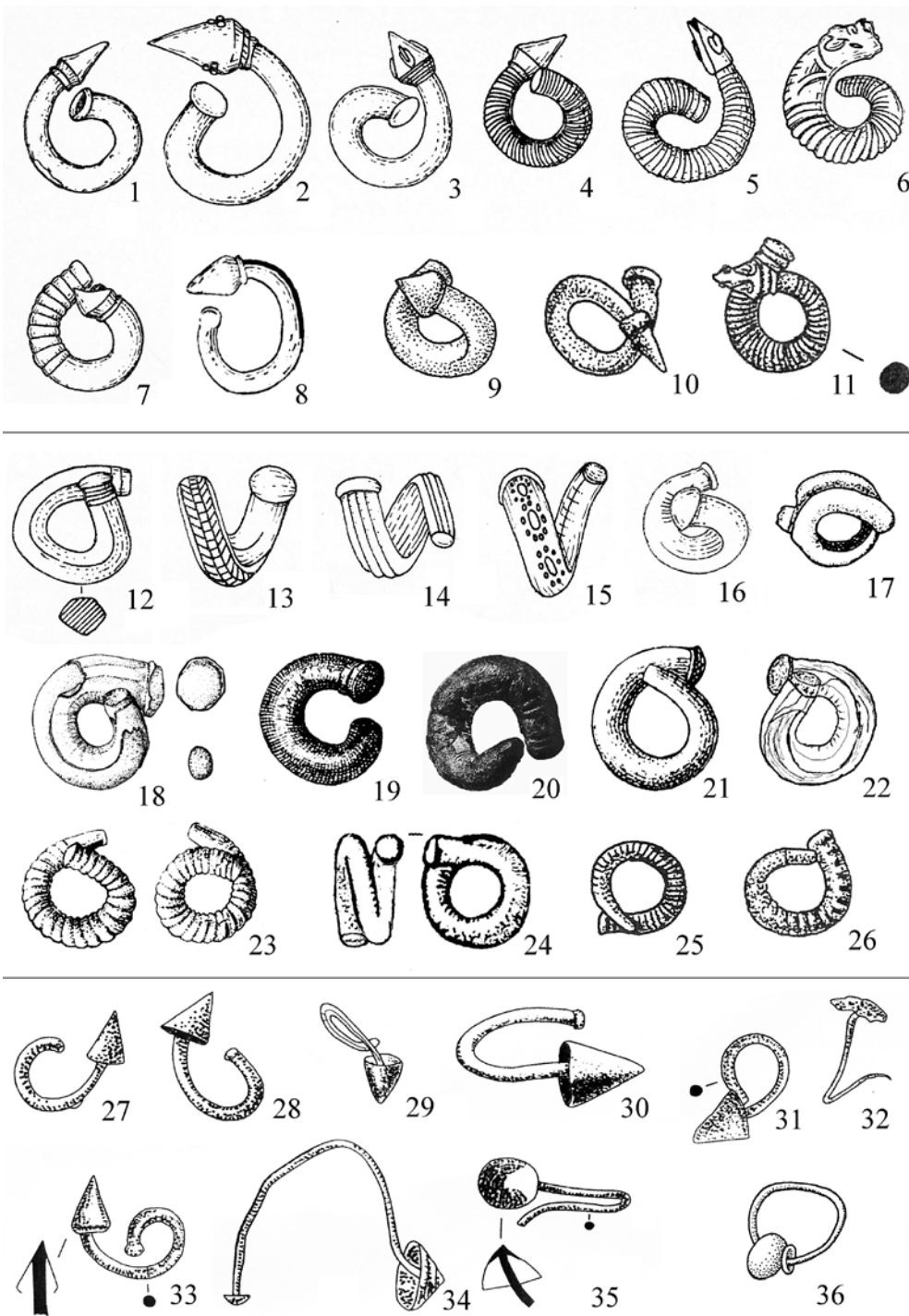
- záušnice mají esovitě prohnuté nebo stočené tělo tvořené drátem nebo bronzovou tyčinkou. Výrazným znakem je tloušťka samotného drátu. V současné době rozlišujeme záušnice s robustnějším tělem, které jsou typické pro středoevropské nálezy, a s tenčím drátem, kterým se vyznačují nálezy z prostředí Karpatského oblouku a samotného území severního Přebornomoří.
- robustnější záušnice jsou poměrně často plátovány stříbrnou, zlatou nebo elektronovou fólií. Objevují se ale také kusy, které jsou celé vyrobeny

z drahých kovů (Chochorowski 1985, 61; Miroššayová 2012, 258). Na některých příkladech můžeme pozorovat pozoruhodnou šperkařskou práci a využití poměrně náročných technik jako je granulace nebo filigrán (*obr. 14: 2, 3, 11*). Záušnice první skupiny jsou vždy lité a lze pozorovat několik způsobů úpravy jejich povrchu. Buď je tedy hladký, v průřezu je pak záušnice kruhová nebo mírně hráněná. Někdy je povrch upraven jemným vroubkováním (*obr. 14: 4–7, 11, 23, 25, 26*), samotné tělo záušnic je poměrně často zakončeno kuželovitou nebo „hřibovitou“ hlavičkou, která může být odlita a následně vytepaním upravena společně s drátem. Často se ale setkáváme i následným nasazením tence vytepané hlavičky k tělu, v tomto případě ovšem hrozí i její ztráta jak během užívání, tak třeba během postdepozicičních procesů. Jemně vytepaná kuželovitá hlavička může nést stopy poměrně sofistikované výzdoby, například granulace nebo filigránu (Stolcová – Šulová 2011, 357; Kozubová 2013, 27–28).

Záušnici nalezenou v Chotýši je možné zařadit do klasifikační skupiny I – záušnice vyrobené ze silnější bronzové tyčinky kruhového průřezu. I přes špatný stav dochování byla záušnice původně plátovaná po celém povrchu tenkým plechem ze slitiny zlata a stříbra. O způsobu provedení této povrchové úpravy svědčí několikanásobné „zářezy“ na povrchu samotné záušnice. Záušnice je na silnějším konci knoflíkovitě zakončena. Kuželovité zakončení na druhém, užším konci, které je typické pro tento typ záušnic, se nedochovalo. Na základě konzervátorské zprávy je možné soudit, že tato konkrétní záušnice žádné zakončení nikdy neměla. Tato skutečnost poukazuje na možnost existence dvou podskupin: záušnice s kuželovitým zakončením a záušnice s hladkým zužujícím se koncem.

Výskyt a původ spirálovité záušnice

Výskyt spirálovitých záušnic v kontextu střední Evropy je přímo spojován s integrací skytského kulturního prvku do oblasti Karpatského oblouku. Je vhodné zmínit i úvahy o domácím (oblast dnešního Maďarska) původu záušnic I. typu podle Petrenka (1978, 26) s následným pronikáním na území západního Podolí a dál do severního Přebornomoří. Tvarově blízký typ se objevuje i v oblasti jihovýchodní Panonie, kde se v pozdní době bronzové (kultura Dalj) až časně době halštatské objevuje specifická ozdoba – záušnice z bronzového drátu s knoflíkovým zakončením (např. Batina – *obr. 14: 24*, Glasinac, Donja Dolina etc.); (Metzner-Nebelsick 2002, 434). Na základě těchto příkladů je možné se přiklánět k možnosti existence tvarově podobného šperku, nikoli však výchozího typu, který je primárně spojován se



Obr. 14 Záušnice z prostředí střední a jižní Evropy. 1 – Tápioszele, hr. 425; 2 – Vámosmikola-Istvánmajor, hr. 27; 3 – Chotín I-A, hr. 72; 4 – Chotín I-B, hr. 79; 5, 6, 13, 15 – Piliny; 7 – Hortobágy-Árkus; 8, 21, 23 – Chotín; 9 – Csárdaszállás, hr. 22; 10, 26 – Balmazújváros, Hortobágy-Árkus, hr. 25; 11 – Tiszavasvári-Csárdapart, hr. 48; 12 – Buj; 14 – Tiszavasvári-Csárdapart, hr. 26; 16 – Tápioszele, hr. 379; 17 – Glävanești; 18 – Kozinec; 19 – Břežánky; 20 – Sedlec; 22, 33 – Tápioszele; 24 – Dalj; 25 – Szentes-Vekerzug, hr. 30; 27, 28 – Csongrád; 29 – Nevycke; 30 – Băița; 31 – Nógrádkövesd; 32 – Szerencz; 34 – Hajdúdorog; 35 – Tápioszentmárton; 36 – Békécsaba-Fényes. Bez měřítka. Podle Dušek 1966, Chochorowski 1985, Kemenczei 2001–2002, Stolcová – Šulová 2011, Mirošayová 2012. – Fig. 14 Hair-spirals from Central a South Europe. 1 – Tápioszele, hr. 425; 2 – Vámosmikola-Istvánmajor, hr. 27; 3 – Chotín I-A, hr. 72; 4 – Chotín I-B, hr. 79; 5, 6, 13, 15 – Piliny; 7 – Hortobágy-Árkus; 8, 20, 21, 23 – Chotín; 9 – Csárdaszállás, hr. 22; 10, 26 – Balmazújváros, Hortobágy-Árkus, hr. 25; 11 – Tiszavasvári-Csárdapart, hr. 48; 12 – Buj; 14 – Tiszavasvári-Csárdapart, hr. 26; 16 – Tápioszele, hr. 379; 17 – Glävanești; 18 – Kozinec; 19 – Břežánky; 22, 33 – Tápioszele; 24 – Dalj; 25 – Szentes-Vekerzug, hr. 30; 27, 28 – Csongrád; 29 – Nevycke; 30 – Băița; 31 – Nógrádkövesd; 32 – Szerencz; 34 – Hajdúdorog; 35 – Tápioszentmárton; 36 – Békécsaba-Fényes. Without gauge. After Dušek 1966, Chochorowski 1985, Kemenczei 2001–2002, Stolcová – Šulová 2011, Mirošayová 2012.

skytským kulturním okruhem, kde se vyskytuje mezi 7. a 5., případně až 4. stoletím př. n. l. (*Sulimirski 1936*, 24; *Kemenczei 2001–2002*, 64; *Kozubová 2013*, 30–31). Nálezy záušnic ve střední Evropě a v oblasti Karpatského oblouku jsou spojeny s pronikáním nomádských (skytských) kulturních prvků na konci doby halštatské, konkrétně s tzv. vekerzugskou kulturou. Počátek skytského vpádu do Karpatské kotliny je tradičně datován do poloviny 6. století př. n. l., nejpozději do poslední čtvrtiny 6. stol. př. n. l. (*Sulimirski 1961*, 793–795; *Párducz 1974*, 330; *Parzinger – Stegmann-Rajtár 1988*, 175; *Mirošayová 2012*, 258). Vzácně se však objevuje i poměrně časně datování záušnic do 2. poloviny 7. století př. n. l. (*Kemenczei 2001–2002*, 65–70). Je pravděpodobné, že nomádská etnika se smísila s neskyským obyvatelstvem různého původu, takže došlo také k míšení s domácí složkou hmotné kultury. Vzhledem k tomu to faktu je možné vyčlenit několik základních složek vekerzugské hmotné kultury: 1. domácí základní složka, 2. hmotná kultura východního skytského původu, 3. výrobky z řeckých dílen a 4. domácí imitace východních a jižních vzorů. Trvání vekerzugské kultury je ukončeno v polovině 4. století př. n. l., pravděpodobně v důsledku příchodu keltského etnika (*Novotný – Novotná 1990*, 105). Předměty spojené s vekerzugskou kulturou se objevují i na Moravě, ale v mnohem menším množství. Pronikání vekerzugského vlivu do moravského prostředí se datuje většinou do 2. poloviny 6. století př. n. l., tj. do stupně Ha D2. V archeologických kontextech se společně objevují domácí nálezy a nálezy pocházející z vekerzugské oblasti. Území jižní Moravy a Dolního Rakouska tak můžeme považovat za západní hraniční okraj rozšíření těchto předmětů (*Golec 2003*, 104–112). Na území ovládaném vekerzugskou kulturou je spirálovitá záušnice výrazně zastoupená převážně ve funerálním kontextu. Za zmínku stojí především pohřebiště v Chotíně, kde se našel jeden z největších souborů tohoto šperku (*obr. 14: 3, 4, 8, 21, 23*); (*Hrala 1976*, 602).¹⁵ Na území Čech jsou spolu s nálezem z Chotýše zatím známy pouze čtyři exempláře spirálovitých záušnic: bronzová záušnice plátovaná slitinou zlata a stříbra v prostoru časně laténské dílny v Kozinci, okr. Praha-západ (*obr. 14: 18*); (*Stolcová – Šulová 2011*), bronzová záušnice s knoflíkovitým zakončením plátovaná zlaceným stříbrem z Břežánek, okr. Teplice (*obr. 14: 19*); (*Hrala 1976*), bronzový exemplář, rovněž s plátováním zlata a stříbra ze Sedlce, okr. České Budějovice (*obr. 14: 20*); (*John – Štěpánek 2012*). Pro území Moravy zatím disponujeme jedi-

ným publikovaným nálezem bronzové záušnice plátované zlaceným stříbrem a opatřené knoflíkovitým zakončením z Nové Vsi u Ivančic (*Skutil 1943*).¹⁶

Vysvětlení původu a vývoje tohoto šperku vyžaduje obsáhlou a důkladnou analýzu, v tomto textu proto uvedeme jen základní přehled potřebný pro kontextuální začlenění pojednávaného nálezu. Jednou ze starších hypotéz, kterou zastával *A. I. Terenožkin (1976, 161, 202)*, je původ záušnic z oblasti Sibíře, konkrétně z horního toku řeky Ob (irmenská skupina), kde se nacházely náušnice tvarově podobné skytským. Zmíněná teorie nenalezla u vědecké obce podporu vzhledem k chronologickým nesrovnalostem a poměrně velké zeměpisné vzdálenosti. Navíc v kontextu severního Příčernomoří nebyly nalezeny další artefakty poukazující na jakoukoliv kulturní spojitost se sibiřským prostředím. Při hledání původu spirálovité záušnice je třeba se podívat i na hmotnou kulturu severního Příčernomoří ještě v předskytské době. Ta je často spojována s kočovným kmenem Kimmeriů – skupiny Černogorovka i Novočerkasskaja. V několika mohylách spojovaných s kimmerijským etnikem byly nalezeny záušnice výrazně se podobající vekerzugským nálezům. Byly vyrobeny ze silné tyčinky stočené do pevné spirály. Šperky byly nalezeny na několika nalezištích: Vysokaja Mogila – mohyla 5 (*obr. 13: 1*); Čečeljevka – mohyla 2, pohřeb 4; Celinnoje – mohyla 16, pohřeb 3 z území stepního Krymu, dvě záušnice byly nalezeny v mohyle u Lvova (*obr. 13: 2*).¹⁷ Zajímavostí je, že tento šperk byl nošen jak ženami, tak i muži (Vysokaja Mogila); (*Metzner-Nebelsick 2002*, 435; *táž 2004*, 288; *Kločko – Vasina 2004*, 196). Tvarově se tento druh šperku nejvíce podobá nálezům z prostředí vekerzugské kultury. Představuje silný drát stočený do pevné spirály s široce vytepaným zakončením, často zdobeným rytím. Předskytské záušnice ovšem působí oproti mladším středoevropským nálezům poměrně robustně. Bezpochyby zajímavým nálezem je záušnice z elektronu z oblasti Bukoviny z lokality Glävanești Vecchi (*obr. 14: 17*). Samotný pohřeb a v něm nalezený inventář jsou datovány ještě do předskytského období, konkrétně jsou přiřazeny ke skupině Füzesabony-Mezöcsät (*Metzner-Nebelsick 2002*, 436).

Dalším vzdáleným kulturním okruhem, kde je možné pozorovat výskyt tohoto šperku, je tzv. kobanská kultura, a to v jak její západní, tak i ve východní skupině. I zde byl tento šperk využíván jako ozdoba účesu nebo pokrývky hlavy. Stejně

¹⁵ Ve střední Evropě představuje největší ohnisko rozšíření spirálovitých záušnic oblast thráko-skytského kulturního okruhu, konkrétně oblast východně od Dunaje v horním a středním Potisí.

¹⁶ Lze předpokládat, že toto překvapivě nízké číslo je dáno pouze aktuálním stavem výzkumu, resp. stavem publikování nových nálezů.

¹⁷ Záušnice byly vyrobeny ze zlata (Vysokaja Mogila), elektronu (Čečeljevka, Dimitrovo) nebo byly plátovány drahým kovem (Achmylovo, Celinnoje, Lvov).

jako u záušnic ze stepní a lesostepní oblasti současné Ukrajiny v předskytské době, i zde jde o šperk nošený jak muži, tak i ženami, přičemž mužské pohřby obsahují převážně jen jednu záušnici, kdežto ženské mohou mít i několik typů tohoto šperku. V kontextu západní skupiny kobanské kultury je příznačná variabilita tvarů a použité výzdoby. Setkáváme se zde s jednoduchými záušnicemi, tvarově blízkými těm z prostředí západního Podolí nebo lužické kultury. Nechybí ani nálezy tvarově podobné „kimmerijským“ šperkům, záušnice ze silnějšího stočeného drátu s mírně zesílenými konci, datované do 7.–6. století př. n. l. (*Kozenkova 1998*, 34–36). Ze základního tvaru se velice rychle vyvinuly místní typy, jejichž rozšíření bylo teritoriálně omezené. Tvarová spojitost předskytských a kobanských záušnic je zřejmá na první pohled, ale tvrzení o původu tohoto šperku z kavkazského prostředí je prozatím chronologicky neprokazatelné.

Z východoevropského prostředí je vhodné zmínit i vyšší výskyt spirálovitých záušnic II. skupiny na území západního Podolí (Západopodolská skupina¹⁸) a to na přelomu 7. a 6. století př. n. l., přičemž je lze sledovat až do 4. století př. n. l. Stejný šperk se objevuje v průběhu pozdní fáze tarnobřežské skupiny lužické kultury, jeho výskyt je doložen i ve výbavě pozdní fáze wysocké kultury a v prostředí milogradské kultury (*Gawlik 2010*, 165). I přes to, že na zmíněné spirálovité záušnice se nahlíží jako na jeden z prvků spojovaných se skytskou invazí, popřípadě přímo za import z severopontské oblasti, v sídlištních kontextech tarnobřežské skupiny byly nalezeny odlévací formy využívané pro výrobu tohoto šperku. Na základě těchto nálezů je možné soudit i o lokální, adoptované, výrobě spirálovitých záušnic (*Gawlik 2010*, 165; *Polít 2010*, 152).

Oblast výskytu záušnic z I. skupiny podle Chochorowského, tvarovaných ze silnějšího drátu s kuželovitým zakončením, je kladena do území Karpatského oblouku (např. Chotín I, Szórvány, Csanytelek, Szentcsanak-Vekerzug etc.), kde se nalézají převážně jako součást bohaté pohřební výbavy, často v kontextu s dalšími „skytskými“ nálezy. Z oblasti Karpatského oblouku se postupně rozšiřují směrem na západ, až do oblasti Čech. Na první pohled je zřejmý specifický, pravděpodobně lokální tvar, vyznačující se silnějším, občas vroubkovaným tělem. Je ale nutno poukázat také na zřejmý morfologický vývoj z východních tvarů nalézajících se v oblastí severního Přičernomoří a Podolí (*Bukowski 1977*, 215). Typově nejbližší předlohy pro „středoevropské“ záušnice mohou vycházet z oblastí Podolí a středního Podněpří (Bukowski

typ III, Petrenko typ 3). Vývojový model spirálovitých záušnic z tamějších předskytských předloh je však zpochybněn časovým hiátem, kvůli němuž je prozatím nemožné najít genetický článek mezi severopontsko-kavkazským a vekerzugským šperkem tohoto typu (*Kozubová 2013*, 31).

Za zmínku stojí i výskyt spirálovitých záušnic v prostředí (taurské) kizil-kobinské kultury na území Krymského poloostrova. Počátky kizil-kobinské kultury jsou datovány do 9. století př. n. l. a řada badatelů spojuje tuto skupinu se zbytky kimmerijského etnika. Je však obtížné posuzovat možnost genetické a kulturní návaznosti taurských kmenů na kimmerijskou kulturu. Do poměrně uzavřeného kulturního území kizil-kobinské kultury se od poloviny 7. století př. n. l. postupně začal integrovat skytský prvek (*Kris 1981*, 56; *Machortych – Skorych 2004*, 248). Výrazná část hmotné kultury nese do jisté míry podobné znaky jako nálezy skytského kulturního okruhu, popřípadě je možné spatřit i částečné pozůstatky kimmerijského vlivu. Výraznou část pohřebního inventáře kizil-kobinské kultury ve skupině jihobajdarských mohyl tvoří masivní přívěsky, záušnice vyrobené ze zlata, stříbra nebo častěji z bronzu, které jsou tvarově poměrně blízké těm skytským z oblasti lesostepi (*obr. 13: 3–6*); (*Kris 1981*, 47–56).

Na tomto místě je třeba poukázat i na možnost původu tvaru záušnic v archaickém Řecku.

P. Reinecke na základě rozboru nálezů z lokality Piliny a z území severního Přičernomoří poukazuje na přímou inspiraci řeckými šperky, které mohli přímo (v lepší či horší kvalitě) napodobovat skytsí řemeslníci (cit. podle *Sulimírski 1936*, 24). Záušnice zakončená zvířecí hlavičkou z Piliny (*obr. 14: 6*) může doopravdy poukazovat na jisté kulturní vlivy z území Středomoří. Zároveň je třeba zmínit, že konkrétně nález z Piliny patří k nálezům s vysokou úrovní řemeslného provedení, vzácně se vyskytující v inventáři hrobů vekerzugské kultury, kde jinak převládají jednoduché tvary spirálovitých záušnic. I takzvané odvozování kónického zakončení záušnic od tvaru hadí hlavičky (v některých případech se rovnou uvádí hadovité zakončení) je poněkud sporné (*Párducz 1966*, 86). Pro řecký původ, popřípadě inspiraci řeckým vzorem, svědčí nález dvou zlatých záušnic z Jemčichi na východní Ukrajině (*obr. 13: 9*), které vykazují značně vysokou úroveň zlatnické práce. U zmíněných záušnic je možné dohledat nejbližší paralely v souboru šperků z nekropole v Olbii, které mohly být íonským importem, s větší pravděpodobností zde však jde o místní dílnu vyrábějící šperky podle řeckých předloh. V kontextu těchto skutečností je možné tvrdit, že skytské záušnice z Jemčichi, podobně jako i další šperky, se pravděpodobně vyráběly v olbijské dílně (*Onajko 1966*, 32–34; *Petrenko 1978*, 25). Otázkou zůstává původ samotného tva-

¹⁸ Do první poloviny 7. století př. n. l. můžeme datovat již první výskyt nálezů spojených ze skytskou invazí (*Gawlik 2010*, 157).

ru záušnice. Tvarosloví jednotlivých záušnic se může zdát poměrně blízké řeckým archaickým náušnicím z 8. století př. n. l. (*Onajko 1966*, 34). Podobný typ šperku se nalézá i v hrobovém kontextu z lefkandské nekropole (protogeometrická fáze I a II / attická geometrická fáze I až II), kde byla nalezena zlatem plátovaná bronzová záušnice.¹⁹ Tento nálezný se tvarově blíží nejvíc záušnicím typu Batiny (*obr. 14: 24*), rozšířeným na území jihovýchodní Panonie (*Metzner-Nebelsick 2002*, 435). Podobné záušnice, ovšem mladší datace, nacházíme v Athénách, na Peloponésu, na řeckých ostrovech i v Malé Asii (*Stolzová – Šulová 2011*, 259). Podobenství tvarosloví a některých vyzdobných prvků vybízí k hledání původu záušnice na území antického Řecka, je ale nutno počítat s následným přetvořením v domácím černomořském prostředí (*Párducz 1974*, 322). Přes poměrně bohatý nálezný fond spirálových záušnic z území severního Přičernomoří nelze ani potvrdit, ani vyvrátit řecký původ zmíněných záušnic. Zde je ale vhodné poukázat na větší pravděpodobnost přebírání některých řeckých prvků skytskými řemeslníky, kteří následně vytvořili tento poměrně svébytný šperk. I přes četné debaty nad řeckým původem tohoto šperku je zapotřebí zdůraznit, že spirálovité záušnice jsou pevně spojeny se skytským kulturním elementem v prostoru Karpatského oblouku, kam se měly dostat z území severního Přičernomoří (*Párducz 1966*, 86–87; *táž 1973*, 36–37).

Skleněný korálek

Drobný skleněný korálek tmavomodré (kobaltové) barvy byl rovněž nalezen v objektu 7. Záhy po vyjmutí se bohužel rozpadnul na několik částí. Je mírně stlačený, čokovitěho tvaru a patří k poměrně běžnému typu korálků. Jeho detailnější určení nalezneme čtenář na jiném místě.²⁰

Vyhodnocení keramiky

Poměrně nevelký nálezný soubor keramiky z objektů 6 a 7 obsahuje 176 zlomků keramiky o celkové váze 4,258 kg. Naprostou převahu zde představuje v ruce vyráběná keramika z hrubého písčitého materiálu se zrnky křemene a výraznou příměsí slídy. Výrazně slídnatou keramiku můžeme považovat za méně kvalitní lokální produkci. Na části souboru sledujeme oproti starší halštatské keramice robustnější tvary s neumělou úpravou povrchu a nedbalým modelováním samotné nádoby. Jen malé procento

zlomků obsahovalo příměš tuhy, nechybí ani typická povrchová úprava nádob tuhováním. Obliba grafitu při úpravě povrchu nádob pokračuje v pozdní době halštatské a následně přechází do doby laténské. Vzhledem ke špatnému stavu zachování původního povrchu na tuhované keramice z Chotýše však nemůžeme odhadnout přesný podíl tuhovaných nádob, ani zda byly nádoby tuhovány celé nebo jen částečně.²¹ Je třeba uvést i menší zastoupení grafitové keramiky, jejíž výskyt je příznačný pro pozdní dobu halštatskou. Výskyt tuhovové/grafitové keramiky je kladen již do Ha D2, a to jak na území Moravy, tak i v Čechách. Hojnější výskyt této keramiky je vázán na LT A (*Golec 2003*, 119–120; *Venclová ed. 2008*, 114).

Převážná část nálezného souboru je datována do pozdně halštatského stupně Ha D3/LT A. Jde o užitkovou, hrubou keramiku, běžně se vyskytující v pozdně halštatských objektech. Jen několik zlomků je možné datovat do staršího stupně LT B.

V obj. 6 a 7 jsou zastoupeny tvary typické pro období pozdního halštatu Ha D2-3 až časného latěnu LT A. Část souboru tvoří silnostěnné hrncovité nádoby (*obr. 6: 2, 6; 7: 3, 4; 10: 1*) s mírně zataženým nízkým hrdlem nebo konickým, mírně se zužujícím hrdlem. Tělo hrncovité nádoby je mírně válcovité až soudkovité, s nepatrně prohnutým hrdlem (*obr. 6: 6*). Výzdoba je omezena na plastické pásy s důlky nebo řadami vrypů na podhrdlí. Páska může budít dojem pletence, prvku typického pro pozdní halštat a časný latěn (*Soudská 1966*, 572). Mísy představují výraznou keramickou složku halštatských sídlišť a pohřebišť. Jsou zastoupeny mísou se zaobleným a dovnitř zataženým okrajem (*obr. 7: 2*) nebo mísami s ostře zalomenou stěnou (*obr. 6: 4, 5*). Mísy s ostře zalomeným okrajem se vyskytují zejména na konci stupně Ha D a zejména potom v LT A (*Dreslerová 1995*, 30–31; *Michálek – Lutovský 2000*, 143). Zatažený okraj u mísy je považován za jeden z nejvýraznějších znaků halštatské keramiky. Mísy se zataženým okrajem bývají v mnoha případech tuhovány. Vzhledem ke stavu zachování povrchu keramiky však tato skutečnost nebyla v našem souboru potvrzena (také např. *Golec 2003*, 35).

Jediným zdobeným fragmentem je část lahvovité amfory (*obr. 7: 2*). Lahvovité amfory se poprvé objevují již v mladohalštatské fázi, ovšem s největším výskytem v pozdní době halštatské ve stupni Ha D2-3, kde se stávají běžným tvarem nejen na sídlišťích, ale i jako součást pohřebního inventáře (*Šaldová 1971*, 78–82; *Michálek – Lutovský 2000*, 142). Nalezený zlomek patří k amfoře s mírně klenutým kuželovitým hrdlem, zbytek podhrdlí je zdoben rytou a vtláčovanou výzdobou s motivem linií v trojúhelníkovitých

¹⁹ Samotná záušnice je datovaná do let 925–825 (*Higgins 1980*, 105).

²⁰ Viz příspěvek *Kozáková – Fořt – Žlámalová Čílová* v tomto svazku.

²¹ Tuhové pokrytí halštatské keramiky nemusí být vždy úplné, může jít jen o úpravu horní části nádoby.

soustavách doplněných o vtačené důlky v kruhové sestavě.

V souboru je zastoupena i větší amfora s hladkým hrdlem a plynulým odsazením přecházejícím do klenuté výdutě. Halštatské amfory jsou také poměrně často tuhovány (*Šaldová 1971*, 76–78). V případě choťýšského souboru se ovšem tuhování nebo jakákoliv další výzdoba nedochovala. Menší fragment (*obr. 10: 6*) byl identifikován jako část vykuřovadla nebo cedníku, tedy do skupiny užitkového nádobí patřící k běžné výbavě pozdně halštatských sídlišť (*Michálek – Lutovský 2000*, 149).

V souboru bylo nalezeno několik fragmentů, které by bylo možné zařadit do staršího latěnu. Jde o mísy s výrazně zataženým okrajem (*obr. 6: 3; 7: 4*) a fragment hrncovité nádoby se zesíleným okrajem (např. *Waldhauser – Holodňák 1984*, 184–185).²²

Osídlení regionu ve starší době železné

Pro přehled osídlení ve starší době železné v okolí pojednávané lokality v Chotýši byl vybrán užší region v horním a středním povodí místních vodních zdrojů 3. až 5. řádu – Bušince, Šembery, Jalového a Choťýšského potoka a Bylanky (*obr. 15*). Jde o oblast v trojúhelníku, který mezi sebou svírají města Český Brod, Kouřim a Kostelec nad Černými lesy. Ve své severní a střední části je tento region poměrně hustě osídlen v téměř celém pravěku a době historické, směrem k jihu však osídlení slábne a to vřídlihdně s rostoucí nadmořskou výškou. Oblast Černokostecka byla hustěji osídlena až během tzv. vnitřní středověké kolonizace v 1. polovině 13. století (např. *Klápště 1978*). Pravěké nálezy jsou v této části středních Čech dosud skrovné. To se týká rovněž starší doby železné, kdy tvoří pouze okrajovou část osídlení na jihozápadní hranici kolínského okresu, již poněkud vzdálena od regionu s největší koncentrací skutečně bohatých hrobek bylanské kultury mezi Kouřimí a Plaňany (*Koutecký 2014*, 236–237).

Níže publikovaný soupis lokalit vychází především z posledních prací *Drahomíra Kouteckého (2013, 2014)*, doplněn pak byl novějším výzkumem ve Viticích. Není-li uvedeno jinak, lze starší literaturu nalézt právě v soupisech Kouteckého a zde již nebyla prepisována. Kromě eponymní lokality v Bylanech a v Českém Brodě z tohoto regionu neznáme další soudobé funerální památky. Většina zbylých lokalit – patrně všechno sídliště – je známa jen z ojedinělých nálezů, případně drobnějších akcí, kdy nebylo vždy možné určit jejich přesné stáří. Chronologicky však můžeme tyto lokality rozdělit na dvě skupiny –

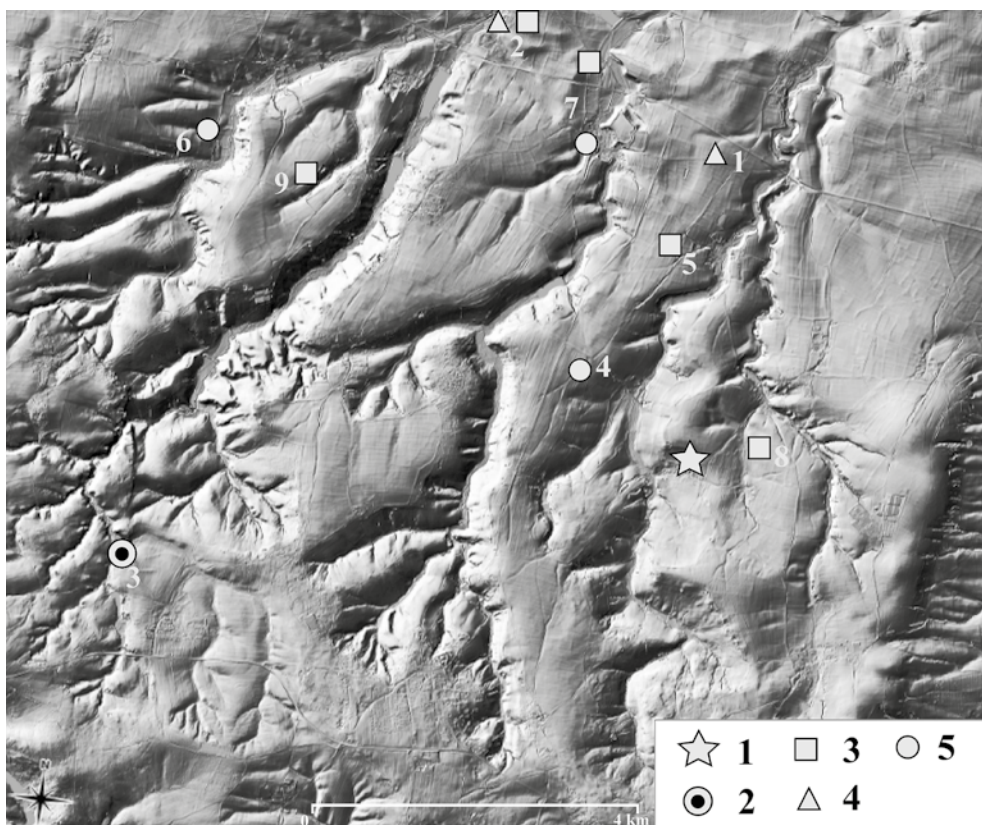
doklady kultury bylanské a pozdně halštatské. Sídliště v Chotýši se pak společně s nálezy z Vitice a z hradiště v Doubravčicích řadí mezi nejjižnější vysunuté lokality. Naznačuje tak trend posunování osídlení do vyšších poloh a zakládání výšinných opevněných lokalit právě na sklonku starší doby železné.

1. Bylany – pohřebiště, datace Ha C1-2, Literatura: *Koutecký 2003; Koutecký 2013*, 576–581.
2. Český Brod – v cihelně pí. Králové a p. Viléma byl nalezen kostrový hrob a sídliště bylanské kultury, datace Ha C1-3. Literatura: *Koutecký 2013*, 582–583.
3. Doubravčice – hradiště v poloze „Staré (Pusté) zámky“, dva valy s příkopy z Ha D/LT A, jeden vedle slovanského valu. Literatura: *Kudrnáč 1967, týž 1981*; shrnuje *Čtverák et al. 2003*, 73–74; *Koutecký 2013*, 583.
4. Krupá – povrchové sběry v poloze „V roklích“, kromě jiných kultur také bylanská. Literatura: *Koutecký 2013*, 610.
5. Kšely – sídliště, objekty zjištěny při stavbě kravína, dále při stavbě ropovodu, ojedinělé nálezy datované do Ha C-D1. Literatura: *Koutecký 2013*, 610.
6. Mrzky – sídliště (?), poloha „Pod křížkem“ při silnici z Tismic do Mrzek, nad levým břehem potoka Bušince, povrchové sběry L. Zápařky a J. Kudrnáče, datace pozdní halštats (?). Literatura: *Vávra – Zápařka 1985; Kudrnáč 1989*.
7. Přistoupim – v poloze „U křížku“, ojedinělá keramika, dále 1 objekt zjištěný při pokládání potrubí ropovodu v r. 1970, další bylanské sídlištní nálezy v r. 1977 před čp. 120. Literatura: *Koutecký 2014*, 214.
8. Vitice – poloha „K Močedníku“, sídlištní objekty – 1 chata, 1 jáma, datace Ha-LT A. Literatura: *Mazač – Tvrđík 1998*, 18, obr. 3.
9. Vrátkov – při rozšiřování cihelny porušeny 2 jámy a sídlištní vrstva. Literatura: *Koutecký 2014*, 227.

Závěr

Záchranný archeologický výzkum v Chotýši, okr. Kolín, přispěl nejen k rozšíření povědomí o rozsahu osídlení ve starší době železné na samotné hranici mezi tradiční sídelní komorou na Českobrodsku a nálezově (zatím?) poměrně prázdným Černokosteckem, ale především rozmnožil vzácné doklady vlivu „skytské“ hmotné kultury z oblasti Karpatské kotliny na území Čech. Umožnil nám tak pohlédnout znovu na problematiku, která byla v české odborné literatuře sice naposledy zmíněna jen před několika málo lety (*Stolzová – Šulová 2011*), ale podle našeho názoru jen ve velmi omezeném rozsahu a bez

²² Za laskavou pomoc při určení keramiky děkujeme kolegům PhDr. Pavlu Sankotovi a PhDr. Miloslavu Slabinovi.



Obr. 15 Lokality starší doby železné v okolí Chotýše. Legenda: 1 – lokalita v Chotýši, 2 – hradiště, 3 – sídliště, 4 – hroby/pohřebiště, 5 – ojedinelý nález. Číslování jednotlivých lokalit odpovídá číslování v kapitole *Osídlení regionu ve starší době železné*. – Fig. 15 Sites of Early Iron Age in the vicinity of Chotýš. Legend: 1 – site in Chotýš, 2 – hillfort, 3 – settlement site, 4 – burials/necropolis, 5 – stray find. Numeration of sites correspond with numeration in chapter *Osídlení regionu ve starší době železné*.

zohlednění rozsáhlé východoevropské literatury. Díky tomu můžeme původ, vývoj a kontext užívání spirálovitých náušnic shrnout do následujících odstavců.

Tradice nošení spirálovitých záušnic nebo jim podobných ozdob sahá hluboko do minulosti. Jednu z nejbližších paralel je možné dohledat na území severního Přičernomoří ještě v předskytském období, kdy bylo toto území osídleno kmeny Kimmerijců. Zmíněný typ šperku můžeme dohledat i ve vzdálených oblastech ovlivněných kimmerijskou kulturou: kizil-kobinská skupina jižního Krymu a kobanská kultura. V každé ze zmíněných oblastí výskytu záušnic dochází k jejich místní tvarové reinterpretaci – vznikají nové lokální typy odpovídající kulturním tradicím nebo módním požadavkům toho či jiného etnika. S příchodem nového kočovného etnika – Skytů – se móda nošení spirálovitých záušnic rozšiřuje i do oblastí Panonské nížiny, tj. do oblasti spojované s vekerzugskou kulturou. Na území Karpatské kotliny se spirálovité záušnice s kuželovitou hlavicí vyskytují převážně v oblasti Potisi (Mirošayová 2012, 258–259).

Tvarový základ – stočený silnější nebo tenčí drát se zesílenými konci – je v jisté míře stejný pro všechny skupiny nálezů tohoto šperku. Můžeme jen polemizovat, zda je koncová ozdoba ve tvaru konvexně prohnutého štítku, popřípadě litého nebo tepaného kuželu, výsledkem přebírání šperkařských vzorů a technik z řeckého archaického prostředí. Postupem doby se spirálovité záušnice I. skupiny postupně rozšiřují nejen v prostředí Karpatského oblouku, kde se ovšem vyskytují (i když i v menším měřítku) záušnice II. skupiny, ale i do oblasti jižní Moravy a následně s dalšími předměty související s vekerzugským kulturním okruhem se objevují také na území Čech. Tato záušnice je důkazem transkavkazských a středoevropských kulturních styků ve starší době železné. Je spojena s pohybem několika kočovných etnik, díky nimž byl tento šperk integrován i do středoevropského kulturního prostředí. Spirálovité záušnice se objevují na území Kavkazu, Kubáni, Severního Přičernomoří, území pozdní lužické kultury a nakonec i v prostředí vekerzugské kultury (Metzner-Nebelsick 2002, 433).

I přes to, že je spirálovitá záušnice považována za jeden z nejvýraznějších šperků skupiny Veker-

zug, nejde o běžnou pohřební výbavu. Záušnice se nacházela jak v kostrových, tak i v urnových a jamkových žárových hrobech se zbytky pohřební hranice. I na větších pohřebištích skupiny Vekerzug (např. Szentés-Vekerzug, Sanisläu, Tárpiószele, Chotín) je výskyt hrobů s nálezem spirálovité záušnice poměrně malý. Samotný výskyt tohoto šperku v pohřební výbavě symbolicky odkazuje na vyšší společenské postavení jeho nositele. Nakonec i samotné využití drahých kovů bývá doménou elit (Hrala 1976, 602; Kemenczei 2001–2002, 61–70). Je možné jen spekulovat, zda vysoké společenské postavení majitele můžeme odvodit pouze od faktu samotného výskytu libovolné spirálovité záušnice. Je zapotřebí vyhodnotit jak kvalitu provedení šperkařské práce, která může být poměrně různorodá (setkáme se s využitím poměrně náročných technik, jako je například plátování drahým kovem a granulace, ale i s jednoduše provedenými bronzovými záušnicemi), tak i použitý materiál.

Summary

In 11. 7. – 2. 8. 2013 Institute of Archaeological Heritage of Central Bohemia carried out the rescue excavations, where the remains of a long neolithic house was detected. Two settlement features 6 and 7 were identified as settlement pits dated to the Late Hallstatt Period. A ceramic assemblage contains specimens dated mainly to the Ha D3/LT A, just several fragments were dated to the Early La Tène Period. The ceramic fabric contains inclusions of graphite, the infusion that firstly appeared during the Late Hallstatt Period (Ha D2-3) and became more in use during transitional phase Ha D3/LT A. Just one fragment has marks of the incised geometrical decoration typical for Late Hallstatt Period.

In the context of the feature 7 was found the bronze spiral that afterwards was identified as spiral shape temple ring. The temple rings of this type belong to the cultural area of the Vekerzug culture that is connected with the Skythian tribes. There are two main groups of these rings: the ring made from the thicker twisted wire, with a conical or flat ending, and the ring made of thinner wire with a conical or plate ending. The temple rings of both types were probably use as hair decoration or were tagged to the head cover or decorative band. The spiral shape rings were made of bronze, silver or gold, the bronze one could be cladded with precious metal. On the territory of Bohemia just several examples of spiral temple ring were found: Kozinec, Prague-west district – bronze temple ring plated with electron, Břežánky, Teplice district – bronze temple ring plated with gilded silver; Nová Ves u Ivančic – bronze temple ring plated with gilded silver. The origin of the spiral shape temple rings could be placed in the context of the North Black sea area.

Literatura

Beneš, Ž. 2014a: 24. Chotýš, okr. Kolín. In: M. Lutovský a kol.: Terénní výzkumy Ústavu archeologické památkové péče středních Čech v roce 2013. Archeologie ve středních Čechách 18/2, 945.

Beneš, Ž. 2014b: Výzkum sídliště kultury s vypíchanou keramikou v Chotýši na Československu (okr. Kolín). Archeologické výzkumy v Čechách 2013. Sborník referátů z informačního kolokvia. Zprávy České archeologické společnosti Supplément 93, 18–19.

Bukowski, Ž. 1977: The Scythian influence in the area of Lusatian culture. Wrocław.

Čtverák, V. – Lutovský, M. – Slabina, M. – Smejtek, L. 2003: Encyklopedie hradišť v Čechách. Praha.

Demek, J. – Mackovčín, P. (ed.) 2006: Zeměpisný lexikon ČR. Hory a nížiny. Brno.

Dreslerová, D. 1995: A late Hallstatt settlement in Bohemia. Excavation at Jenštejn, 1984. Praha.

Dušek, M. 1966: Thrakisches Gräberfeld der Hallstattzeit in Chotín. Bratislava.

Dušek, S. 1977: Zur chronologischen und soziologischen Auswertung der hallstattzeitlichen Gräberfeld von Chotín. Slovenská archeológia 25, 13–434.

Gawlik, A. 2010: Interpretation of Cultural Transformations in the Early Iron Age in South-Eastern Poland and Western Ukraine. In: K. Dzięgielewska – M. S. Przybyła – A. Gawlik (eds.): Migration in Bronze and Early Iron Age Europe. Prace archeologiczne 63 Studies. Kraków.

Golec, M. 2003: Těšetice-Kyjovice 6. Horákovská kultura v těšetickém mikroregionu. Brno.

Higgins, R. 1980: Greek and Roman Jewellery. London.

Hrala, J. 1976: Skytský nález z Břežánek u Bíliny. Archeologické rozhledy 28, 601–612.

Chochorowski, J. 1985: Die Vekerzug-Kultur. Charakteristik der Funde. Zeszyty naukowe Uniwersytetu Jagiellońskiego. Prace archeologiczne 36. Warszawa – Kraków.

John, J. – Štěpánek, I. 2012: Nález spirálové náušnice z přelomu starší a mladší doby železné na lokalitě Sedlec (okr. České Budějovice). Archeologické výzkumy v jižních Čechách 25, 243–247.

Kemenczei, T. 2001–2002: Beiträge zur Schmuckmode der Alföld-Gruppe skythischer Prägung. Folia Archaeologica 49, 29–74.

Klápště, J. 1978: Středověké osídlení Černokostecka. Památky archeologické 69/2, 423–475.

Klochko, L. S. – Vasina, Ž. A. 2004: Kostyum predskifskogo vremeni na territorii sovremennoy Ukrainy. In: J. Chochorowski (ed.): Kimmerowie, Scytowie, Sarmaci. Księga poświęcona pamięci profesorar Tadeusza Sulimirskiego. Kraków, 185–198.

Koutecký, D. 2003: Bylany u Českého Brodu. Eponymní lokalita bylanské kultury. Fontes Archaeologici Pragenses 29.

Koutecký, D. 2013: Východočeská skupina kultury bylanské I. Archeologie ve středních Čechách 17/2, 575–652.

Koutecký, D. 2014: Východočeská skupina kultury bylanské II. Archeologie ve středních Čechách 18/1, 177–250.

Kozenkova, V. I. 1998: Materialnaja osnova byta kobanskich plemen. Zapadnyj variant. Svod archeologičeskich istočnikov Rossii B2-5. Moskva.

Kozubová, A. 2013: Pohrebiská vekerzugskej kultúry v Chotíne na juhozápadnom Slovensku. Vyhodnotenie. Dissertationes Archaeologicae Bratislavenses 1. Bratislava.

Kris, Ch. I. 1981: Kizil-kobinskaya kutura i Tavry. Svod archeologičeskich istočnikov Rossii D1-07. Moskva.

Kudrnáč, J. 1967: Výzkum hradišť u Doubravčic na Černokostecku. Památky archeologické 58/2, 563–570.

- Kudrnáč, J. 1981:* Souhrn objevů k historii „Starých (Pustých) Zámek“ u Doubravčic. *Prachistorica* 8. *Varia archaeologica* 2, 259–261.
- Kudrnáč, J. 1989:* 290. Mrzky, o. Tismice, okr. Kolín. *Výzkumy v Čechách* 1986–1987, 118.
- Liberov, P. D. 1962:* Pamyatniki skifskogo vremeni basseyna Severnogo Donca. Lesostepnyye kutury skifskogo vremeni. Materialy i issledovaniya po archeologii SSSR 113. Moskva.
- Lipský, Z. 1989:* Geomorfologická charakteristika Viticka. *Práce muzea v Kolíně* 5, 279–293.
- Machortych, S. V. – Skorych, S. A. 2004:* O kimmerskoy (novocherkasskoy) gruppe pamyatnikov yuga Vostochnoy Evropy. In: J. Chochorowski (ed.): *Kimmerowie, Scytowie, Sarmaci. Księga poświęcona pamięci profesora Tadeusza Sulimirskiego*. Kraków, 231–257.
- Mazač, Z. – Tordík, R. 1998:* Nové neolitické nálezy na Kolínsku. *Archeologie ve středních Čechách* 2, 17–28.
- Meljukova, A. I. a kol. 1989:* Stepi yevropejskoj časti SSSR v skifo-sarmatskoye vremya. Moskva.
- Metzner-Nebelsick, C. 2002:* Der „Thrako-Kimmerische“ Formenkreis aus der Sicht der Urnenfelder- und Hallstattzeit im südöstlichen Pannonien. *Vorgeschichtliche Forschungen* 23. Berlin.
- Metzner-Nebelsick, C. 2004:* Wo sind die Frauen der Kimmerier? Ein Beitrag zum Kulturkontakt zwischen Kaukasus, nordpontischen Steppen und Karpatenbecken am Beispiel der Frauentrachten des 9. und 8. Jahrhunderts v. Chr. In: J. Chochorowski (ed.): *Kimmerowie, Scytowie, Sarmaci. Księga poświęcona pamięci profesora Tadeusza Sulimirskiego*. Kraków, 271–297.
- Michálek, J. – Lutovský, M. 2000:* Hradec u Němčic. Sídlo halštatské a raně středověké nobility v česko-bavorském kontaktním prostoru. Strakonice – Praha.
- Mirošayová, E. 2012:* Žiarový hrob s bohatou výbavou zo Ždane. In: W. Blajer (ed.): *Peregrinationes archaeologicae in Asia et Europa Joanni Chochorowski dedicatae*. Kraków, 253–261.
- Moskwa, K. 1963:* Kolczyki gwoździowate z cmentarzyska kultury łużyckiej odkrytego w Trzęsówce, pow. Kolbuszowa. In: *Munera Archaeologica Iosepho Kostrzewski quinquagesimum annum optimarum artium studiiis deditum peragenti ab amicis collegis discipulis oblata*. Poznań, 253–259.
- Neuhäuslová, Z. a kol. 2001:* Mapa přirozené vegetace České republiky. Praha.
- Novotná, M. – Novotný, B. 1990:* Pravek Európy III. Skýti. Bratislava.
- Onajko, N. A. 1966:* Antichnyj import v Predneprovye i v Pobuzhye v VII.–V. vv. do.n.e. *Archeologiya SSSR. Svod arheologicheskich istochnikov*. D1-27.
- Párducz, M. 1966:* The Scythian Age Cemetery at Tápiószéle. *Acta Archaeologica Academiae Scientiarum Hungaricae* 18, 35–91.
- Párducz, M. 1973:* Probleme der Skythenzeit im Karpatenbecken. *Acta Archaeologica Academiae Scientiarum Hungaricae* 25, 27–63.
- Párducz, M. 1974:* Die Charakteristischen skythischen Funde aus dem Karpatenbecken und die damit verbundenen ethnischen Fragen. In: B. Chropovský (ed.): *Symposium zu Problemen der jüngeren Hallstattzeit in Mitteleuropa*. Bratislava, 311–332.
- Petrenko, V. G. 1978:* Ukrasheniye Skifii VII–III vv. do.n.e. *Archeologiya SSSR. Svod arheologicheskich istochnikov* D4-05. Moskva.
- Polít, B. 2010:* Materiali do vyvchennya tsvachopodibnih serezhok rannoalaznogo viku z teritoriji Polshi. *Arkhelohichni doslidzhennia Lvivskoho universytetu* 13, 148–170.
- Prkno, J. – Vávra, M. – Žápařka, L. 1987a:* 156. Chotýš, o. Vitice, okr. Kolín. *Výzkumy v Čechách* 1984–1985, 64.
- Prkno, J. – Vávra, M. – Žápařka, L. 1987b:* 225. Krupá, m.č. Syneč, okr. Kolín. *Výzkumy v Čechách* 1984–1985, 93–94.
- Prkno, J. – Vávra, M. – Žápařka, L. 1987c:* 551. Vitice, okr. Kolín. *Výzkumy v Čechách* 1984–1985, 225.
- Rulf, J. 1983:* Přírodní prostředí a kultury českého neolitu a eneolitu. *Památky archeologické* 74/1, 35–95.
- Parzinger, H. – Stegmann-Rajtár, S. 1988:* Smolenice-Molpír und der Beginn skythisher Sachkultur in der Südwestslowakei. *Prähistorische Zeitschrift* 63, 162–178.
- Soudská, E. 1966:* Obydlí na pozdně halštatských sídlištích. *Památky archeologické* 57, 535–595.
- Skutil, J. 1943:* Skythische Funde aus Mähren. *Zeitschrift des Mährischen Landesmuseums*, N.F. 3, 78–89.
- Stolžová, D. – Šulová, L. 2011:* Nález spirálovité náušnice u kovolitecké a kovotepecké dílny v Kozinci, okr. Praha-východ. *Předběžná zpráva o halštatsko-laténském osídlení*. *Archeologie ve středních Čechách* 15/1, 349–365.
- Sulimirski, T. 1936:* Scytowie na zachodnim Podolu. *Lwów*.
- Sulimirski, T. 1961:* Die Skythen in Mittel- und Westeuropa. Bericht über den V. Internationalen Kongress für Vor- und Frühgeschichte – Hamburg 1958. Berlin, 793–799.
- Šaldová, V. 1971:* Pozdně halštatské ploché hroby v západních Čechách a jejich vztah k současným mohylám. Pohřebiště Nynice a Žakava-Sváreč. *Památky archeologické* 62, 1–134.
- Térenozhkin, A. I. 1976:* Kimmerijcy. Kijev.
- Vávra, M. – Štátný, D. 2012:* 96. Vitice. In: M. Lutovský a kol.: *Archeologické výzkumy Ústavu archeologické památkové péče středních Čech v roce 2011*. *Archeologie ve středních Čechách* 16/2, 1045.
- Vávra, M. – Žápařka, L. 1985:* 269. Mrzky, o. Tismice, okr. Kolín. *Výzkumy v Čechách* 1982–1983, 108.
- Venclová, N. (ed.) 2008:* Doba halštatská. *Archeologie pravěkých Čech* 6. Praha.
- Waldhauser, J. – Holodňák, P. 1984:* Keltské sídliště a pohřebiště u Bíliny, o. Teplice. *Památky archeologické* 75, 181–216.

Mgr. Zdeněk Beneš
Ústav archeologické památkové péče středních Čech
E-mail: ethain@seznam.cz

Mgr. Viktoria Čistáková
Národní muzeum Praha
E-mail: viktorija_cistakova@nm.cz