

Svébové mezi Arahariem a Hunimundem K výpovědním možnostem archeologických pramenů pozdní doby římské a časné fáze doby stěhování národů na jihu a západě Čech

Suebes between Araharius and Hunimund. The Possibilities of Interpretation of the Archaeological Sources of Late Roman Age and Early Migration Period in S/W Bohemia

Jaroslav Jiřík

Abstrakt

Archeologické nálezy pozdní doby římské a časné fáze doby stěhování národů v jihozápadních Čechách, obecně spojené se skupinou Přešovice-Friedenhain, přinesly za posledních zhruba 30 let poměrně velké množství nových dokladů umožňujících poznání struktury osídlení především v oblasti důležitých měst České Budějovice a Plzeň. Významné se zdají být středodunajské prvky na kruhu robené keramice a též na jednom exempláři spony, tedy na nálezech známých z lokalit Zliv, Sedlec a Zbudov. Tyto nálezy otevírají otázku přímých kontaktů k pozdnímu kvádskému osídlení středního Podunají pozdní doby římské. Domácí keramika pozdní doby římské a časné fáze doby stěhování národů je však charakterizována především jemnou keramikou v ruce robenou a zdobenou plastickým dekorem (oválné a šikmé fasetování). Tato keramika je charakteristická především pro labskogermánský kulturní region. Několik nálezů této keramiky ze západních předměstí metropole Prahy a především dva reprezentanti v podobě hrobů na pohřebišti v Praze-Zličíně (importy?) otevírá otázky chronologické výpovědi a možnosti datování do relativního stupně D2–D3, tedy do druhé třetiny 5. století. Otázky chronologické mají význam i pro samotnou přešovickou skupinu a případné historické implikace.

Abstract

The archaeological record of the Late Roman and Early Migration Period of the territory of south-western Bohemia connected in general with the Přešovice-Friedenhain group brought during the past 30 years a great amount of new evidence for settlement structure especially around the today's cities of České Budějovice and Pilsen. Especially by the Middle Danube influenced wheel-thrown pottery and fibula from the sites of Zliv, Sedlec and Zbudov the data open an important question of the relations to the sites of the Middle Danube territory of the Late Roman Period. The domestic pottery of the group Přešovice-Friedenhain of the Late Roman and Early Migration period is however hand-made, fine and decorated with the plastic patterns (oval and oblique faccetes) and is characteristic for the so call. Elbe-Germanic regions of that time. Few finds from the western outskirts of Prague, including two graves with such (imported?) vessels are known also from Prague-Zličín burial ground, perhaps suggest the dating until the second third of the 5th century, i.e. D2–D3 stage. This important finds opens a question of the chronological aspects of the characteristic Přešovice-Friedenhain pottery, as well as the historical relevance and significance of the areas settled by the people of this group.

Klíčová slova: skupina Přešovice-Friedenhain – jihozápadní Čechy – keramika na kruhu – keramika v ruce – Kvádové – Svébové – labskogermánský okruh – Praha-Zličín – chronologie – historické zprávy – Ammianus Marcellinus – Jordanes

Key words: Přešovice-Friedenhain group – south-western Bohemia – wheel-thrown ceramics – hand-made ceramics – Quadi – Suebi – Elbe-Germanic cultural circle – Prague-Zličín – chronology – historical sources – Ammianus Marcellinus – Jordanes

Úvod

V posledních zhruba třech desetiletích doznalo poznání struktury osídlení teritoria jižních Čech pozdní doby římské až počátku doby stěhování národů zásadního pokroku. Především zásluhou terénních aktivit Petra Zavřela, Pavla Břicháčka a jeho spolupráce s Lubomírem Košnarem bylo možno v návaznosti na předchozí aktivity Bedřicha Dubského, objevitele významného pohřebiště a sídliště v Přeštvovicích na Strakonicku, sledovat určité kulturní tendence v tomto regionu a pochopit do té doby neznámé procesy.

Nálezy v Přeštvovicích učiněné B. Dubským (1937, 1949) stály na počátku definování skupiny Přeštvovice-Friedenhain díky srovnání obdobných materiálních relikvií na pohřebištích v sousední severní polovině Bavorska. Pro tuto skupinu je příznačné ukládání kremace do typických keramických uren, jejichž tvarosloví představuje pokračování domácích labskogermánských tradic výroby jemné, v ruce robené keramiky (mísovitě tvary s výzdobou šikmých kanelur a oválného fasetování).

Sídlištní nálezy ze Sedlce, Zlivi a Zbudova z posledních desetiletí však ukazují, že jihočeské teritorium prošlo komplikovanějším vývojem, než se do té doby předpokládalo. Ukazuje se totiž, že skladba archeologických nálezů je výsledkem interakcí či integrací vnějších impulzů z oblasti středního Podunají (především na kruhu točená keramika) a právě labskogermánských prvků v průběhu stupňů C3–D1, tedy na sklonku doby římské a na samém počátku doby stěhování národů.

Vedle této symbiózy středodunajských a obecně labskogermánských prvků na území jižních Čech jsou to pak nové nálezy jemné keramiky, charakteristické pro přeštvovickou skupinu, učiněné nedávno v oblasti centrálních Čech, které umožňují vydat se při historické interpretaci novými směry. Nálezy ze západního okraje Prahy naznačují, že tato keramika byla minimálně částečně současná s vinařickou skupinou a kontinuita prvků, tolik příznačných pro keramiku skupiny Přeštvovice-Friedenhain (šikmé kanelování a oválné fasetování), byla nedávno zjištěna i na rozsáhlém kostrovém pohřebišti v Praze-Zličíně, konkrétně v hrobech 17 a 61, kde lze uvažovat o datování v rámci stupně D2–D3, tedy zhruba o druhé třetinu 5. století.¹

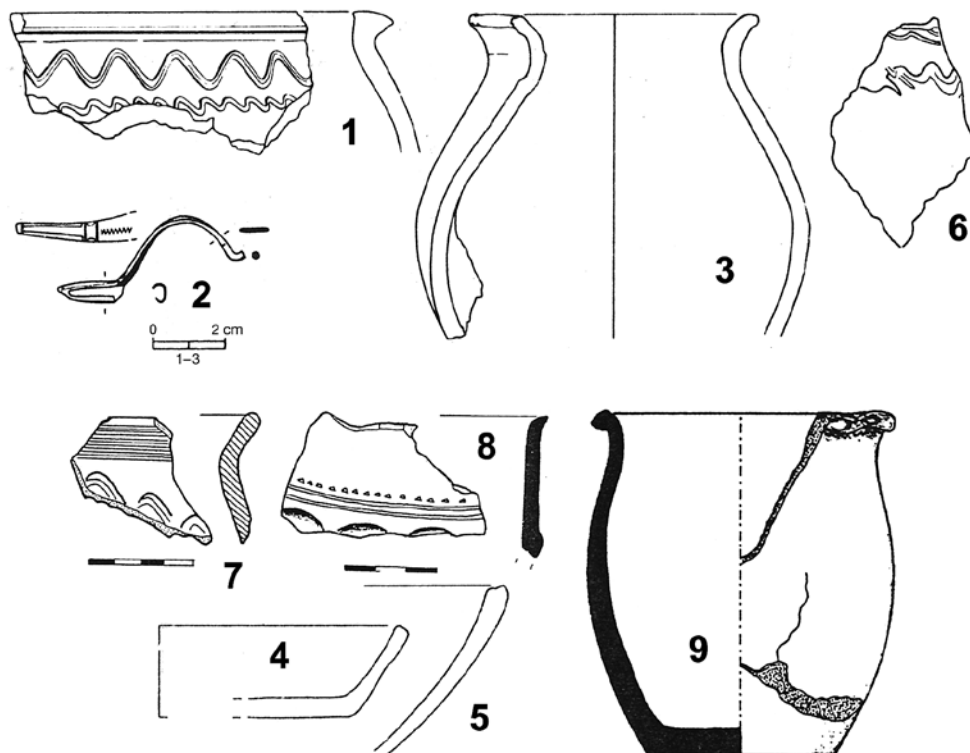
Zánikové horizonty pozdní doby římské ve středním Podunají a situace v jižních Čechách

Ve středním Podunají vedlo studium zánikových horizontů sídlištních areálů posledních dvou desetiletí ke genezi názoru, který měl zásadní vliv na vývoj dalšího bádání této problematiky. Významnou úlohu zde sehrávala studie Jaroslava Tejrala, všímající si především širší prostorové reflexe těchto horizontů, kdy skladba chronologicky relevantních sídlištních nálezů neodpovídala kontinuitě, ale naznačovala současný zánik (Tejral 1998, 181–207). „To vedlo k formulování teze, že kumulace sídlištních archeotypů a nálezových kontextů v jednotlivých chronologických těžišťích není výrazem intenzity osídlení, nýbrž archeologickým záznamem specifických poměrů, spojených s plošným zanikáním sídlištních struktur v časově odstupňovaných periodách.“ (Tejral 2008, 68).

Byly tak vyčleněny pro dobu římskou tři základní etapy odpovídající jednotlivých zánikovým horizontům: fáze B2/B2–C1 odpovídající horizontu markomanských válek, fáze C1 spojená s migračními vlnami dokládány v různých částech barbarika kolem poloviny 3. století a nakonec fáze C3–D1 odpovídající konci svěbského, tj. kvádského osídlení v tzv. zlechovském horizontu kolem roku 400. Tento model byl autorem navrhován jako regionálně omezený, který byl v posledních letech na základě publikací nových sídlišť doby římské ve středodunajském prostoru dále rozvíjen, upřesňován a modifikován. Objevil se například názor o opodstatněnosti zánikového horizontu spadajícího již do pozdní doby římské zhruba stupně C2–C3, kdy je hlavním znakem depozit naprostá absence sigillatového dovozu. Při zpracování sídlištních nálezů ve Velkém Mederu bylo například konstatováno zjištění, že se terra sigillata (jejíž příliv končí v polovině 3. století) nevyskytuje nikdy společně s keramikou vytáčenou na kruhu. Obdobný obrázek nabízejí i výzkumy sídlišť v Branči, kde se vyskytla domácí, na kruhu robená produkce, společně s provinciálním importem včetně glazovaného zboží, kde obecný termín *post quem* ukazuje mince Claudia II. Gothica (268–270), dále Děvínské Nové Vsi, objektu 3/1996 se třemi mincemi Septima Severa, Claudia II. a Diocletiana z Lábu. Chronologické vztahy tohoto horizontu nejsou ještě jednoznačně vyjasněné a není vyloučeno, že tato fáze vyznívá rovněž až kolem roku 400 (Tejral 2008, 68, 92–93).²

¹ Tento příspěvek vznikl za finanční podpory projektu GAČR P405/11/2511, nadace Pro Archaeologia Saxoniae a Fulbright Foundation.

² Nelze vyloučit, že podobné zánikové horizonty budou postupně identifikovány i na jiných územích barbarika.



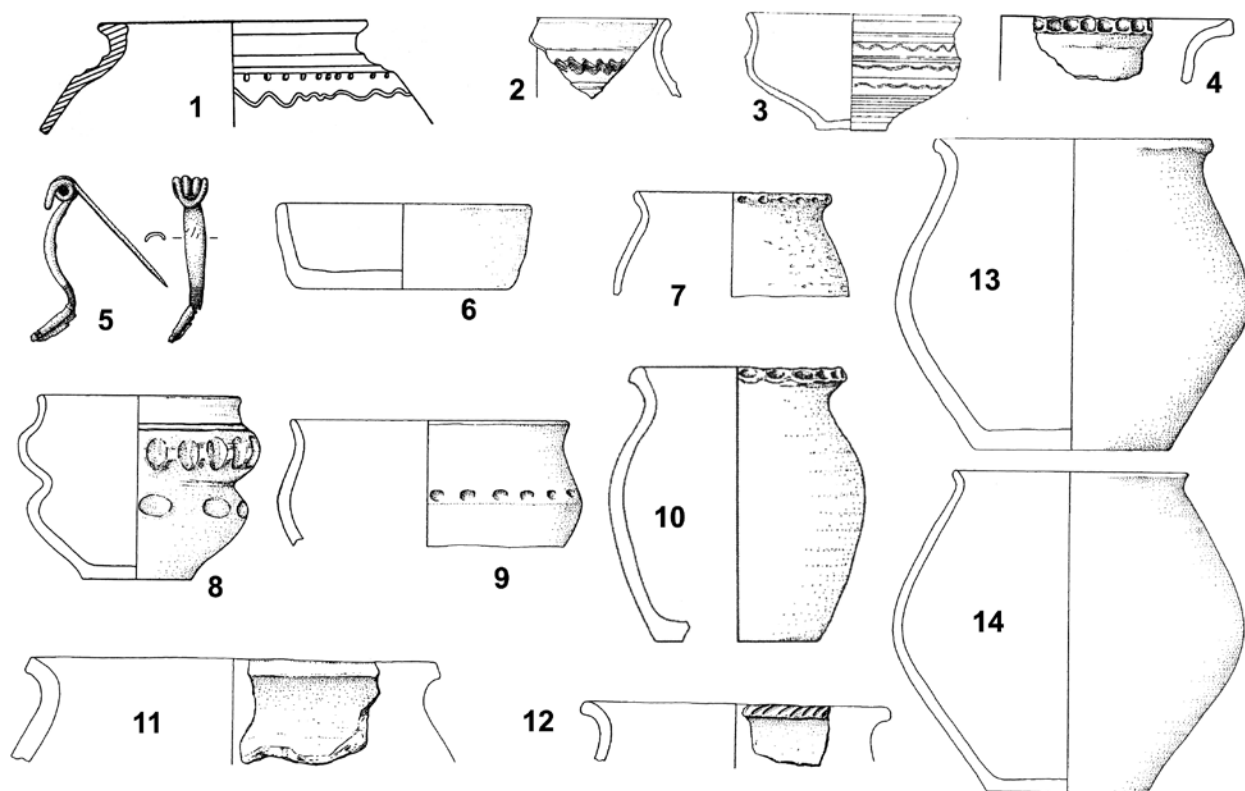
Obr. 1 Výběr nálezů z lokalit: 1–5 Sedlec, okr. České Budějovice, 6–9 Zliv, okr. České Budějovice (podle Břicháček – Braun – Košnar 1990, Abb. 3; Zavřel 2007, Abb. 12–13). – Fig. 1 Selection of the Finds from the sites: 1–5 Sedlec, okr. České Budějovice, 6–9 Zliv, okr. České Budějovice (after Břicháček – Braun – Košnar 1990, Abb. 3; Zavřel 2007, Abb. 12–13).

Další výraznou změnu pozoruje Jaroslav Tejral na Moravě ve struktuře sídlišť v období kolem roku 400. Určitý neklid tohoto období naznačuje osídlování poněkud periferních oblastí v podhůří a sídliště na výsinných polohách, jako jsou sekundárně osídlená pravěká hradiště. S tímto jevem se pak setkáváme dále v první polovině 5. století (např. „Hradisko“ u Znojma, Líšeň Staré Zámky, Brno-Obřany, Gars-Thunau); (Tejral 1998, 196). Ve stupni C3/D1 do značné míry též doznívá stavební tradice polozemnic s klasickou „svěbskou“ konstrukcí.

Jisté paralely s vývojem v pozdní době římské ve středním Podunají nalézáme právě v oblasti jihočeské. Na jednu stranu zde pozorujeme vliv v podobě tzv. skupiny Preštovice-Friedenhain,

Jako slibná indicie se jeví identifikace do té doby neznámého římsko-germánského bojiště hluboko na germánském teritoriu u dolnosaského Harzhornu z doby kolem roku 235 n. l. (Berger et al. 2010). Tyto doposud neznámé události patrně měly zásadnější dopad na širší teritorium, ačkoliv rozsah konfliktu zatím zůstává zastřen nejistotou. V našem případě vyvstává otázka, zda by snad nebylo možné spojit nové impulzy z labskogermánské oblasti pozorované Alenou Rybovou a Jiřím Zemanem na pohřebištích v Plotištích nad Labem a Kostelci na Hané na počátku mladší doby římské právě s těmito událostmi a se snahou skupin obyvatelstva hledat relativně bezpečné útočiště mimo přímé nebezpečí postupujících římských jednotek.

kteřá zjevně reprezentuje labskogermánské prostředí, a zároveň nepochybně vlivy pocházející právě ze středního Podunají v podobě na kruhu robené keramiky a dalších artefaktů, které snad indikují přímý příchod nových osadníků z východu (např. Zavřel 1997, 260–264, Abb. 1–6; Tejral 1999, 243, Abb. 32). Důležitým zjištěním ovšem v tomto ohledu je, že ani na již uvedeném sídlišti v Sedlci (obr. 1), ani ve Zlivi nebyla zjištěna na kruhu robená keramika tzv. jiříkovické tradice, tedy tzv. zlechovského horizontu stupně D1, ačkoliv zde jinak na kruhu točená keramika se vztahuje k střednímu Podunají zastoupena nepochybně je (Břicháček – Braun – Košnar 1990, 160–128, Fig. 3; Zavřel 1985, 8–9; Zavřel 1997, Abb. 6; Zavřel 2007, 360–361, obr. 3–6). Odhlédneme-li na sídlišti ve Zlivi od dokladů oválně fasetovaných misek tzv. přeštovického okruhu, představující řekněme specifikum jižních a jihozápadních Čech, pak zaujme kromě na kruhu robené keramiky především část hrubých hrnců s okrajem zdobeným prstováním nebo přesekáváním, které nacházejí obdobu na sídlištích jihozápadního Slovenska stupně C2–C3 v Bratislavě-Trnávce, Zadném, Bratislavě-Vajnuru a Velkého Mederu (shrnutí: Tejral 2008, 90–91, obr. 16). V rámci publikovaného inventáře v Sedlci zaujme na kruhu robený zásobnicový tvar zdo-



Obr. 2 Nálezy pozdní doby římské z JZ Slovenska: Bratislava-Dúbravka, Branč, Zadne, Velky Meder (podle Kolník – Varsík – Vladár 2007, Abb. 13; Tějral 1998, Abb. 16; Elschek 2004, Abb. 8: 12). – Fig. 2 Finds of the Late Roman Period in SW Slovakia: Bratislava-Dúbravka, Branč, Zadne, Velky Meder (after Kolník – Varsík – Vladár 2007, Abb. 13; Tějral 1998, Abb. 16; Elschek 2004, Abb. 8: 12).

bený horizontálními vlnovkami z objektu 16/17 (Břicháček – Braun – Košnar 1990, Fig. 3:4), který nachází blízkou paralelu na sídlišti v Bratislavě-Dúbravce, objektu 126/92 (srovnej Elschek 2004, Abb. 8: 12 a Tějral 1999b, Abb. 24: 14). Dalším signifikantním importem ze středního Podunají je spona se špičatou nožkou rovněž z objektu 16/17 (Košnar – Břicháček 1998, 127, Fig. 3: 2), jejíž analogie spadá na sídlišti v Branči do závěrečné fáze osídlení stupně C3 (Kolník – Varsík – Vladár 2007, 29, obr. 13: 3); (obr. 2).

Tyto indicie ukazující počátek středodunajských vlivů v Sedlci a Zlivi ještě do stupně C3 a v tomto kontextu nelze nezpomenout na nověji definovaný zánikový horizont sídlišť na jihozápadním Slovensku, který byl pro pozdní dobu římskou vysledován slovenskými autory ve Velkém Mederu, Bratislavě-Trnávce, Zadném, Branči a dalších lokalitách (Tějral 2008, 90–92, obr. 16).

Oproti uvedeným sídlištím v Sedlci a Zlivi se však jeví jako chronologicky poněkud mladší sídliště ve Zbudově, kde je poměrně dobře doložen vliv keramické produkce dílen tzv. jiríkovicé produkce stupně D1 a D2a (Zavřel 1997, Abb. 5B: 5, 9). Sídliště ve Zbudově je dokladem pokračující

cího trendu středodunajských vlivů na jihočeském teritoriu i na počátku doby stěhování národů.³

Nedořešený je stále vztah nositelů těchto podunajských prvků s nositeli tzv. přešťovického okruhu. Snad jsou tyto nálezy ze středního Podunají a zároveň výskyt tzv. přešťovické keramiky z několika lokalit dokladem heterogenního původu osadníků jihočeského teritoria, užívajících keramiku odlišné výrobní tradice, ovšem mající společné labskogermánské kulturní kořeny.

Exilium populum Araharii

Představa zánikových horizontů sídelních areálů, tak jak ji definoval naposledy Jaroslav Tějral, v sobě zahrnuje prvek určité nestability v uvedeném regionu, související často s nepokoji a válečnými operacemi. Násilné akce mohou být sku-

³ Strukturu osídlení jihočeské oblasti sklonku doby římské dokresluje celá řada lokalit s jednotlivými nálezy jako v případě keramiky z „Kněží hory“ u Katovic, Korosek, Lékařovy Lhoty, Protivína, Strakonice, Záblatička a Modlešovic (Zavřel 1997, 259–265, Abb. 1–6; Zavřel 2011, 473–474).

tečně (vedle například klimatických změn atd.) příčinou vyklizení sídlišť. Podstatnou otázkou však je, zda nacházíme v písemných pramenech pro dané období historický otisk událostí, které by snad mohly osvětlit příčiny zániku sídel v pozdní době římské ve středním Podunají. Zatímco pro období markomanských válek či migraci středoevropských Svěbů, Vandalů a Alanů po roce 400 představují historické prameny nosné interpretační schéma, vyvstává otázka, zdali disponujeme podobnou možností i pro období druhé poloviny 4. století.

V případě zánikového horizontu stupně C3 ve středním Podunají tomu tak snad skutečně je. Nezastupitelným pramenem zde jsou údaje Ammiana Marcellina, jenž nám barvitě líčí katastrofální dopady válečných aktivit kvádského krále Araharia z let 357–358 (*Ammianus Marcellinus* XVII, 12, 2–26)⁴, když popisuje: „O Sarmatech a Kvádech: Tyto kmeny jsou způsobilejší k lupičství než k otevřenému boji, mají dlouhá kopí a jejich pancíře z uhlazené a vyleštěné rohoviny jsou přišity k plátnému oděni jako peří.“ (*Amm. Marc.* XVII, 12, 2). Obraz naprosté zkázy po příchodu římského vojska na barbarskou půdu ukazují následující slova: „Velmi mnoho těch, jejichž krok přemohla bázeň, bylo potřeno, a druzí, které od smrti vysvobodila rychlost, se skryli v koutech horských úvalů a viděli hynout svou vlast mečem.“ (*Amm. Marc.* XVII, 12, 5). A dále: „Velmi mnoho jich totiž bylo pobito a jen jejich část, která to dokázala přežít, unikla přes známé jim pahorky. Tento úspěch podnítl sílu i ducha našeho vojska, takže spěchalo v hustě sevřených šicích do království Kvádů. Ti se vystrašení předchozí pohromou děsili toho, co jim hrozí, a s důvěrou přišli pokorně prosit o mír před tváří císaře, jenž byl v takových případech shovívavý.“ (*Amm. Marc.* XVII, 12, 8). Následující události pak ukazují, že navzdory předchozí destrukci dochází v oblasti k jisté dočasné stabilizaci, umožňující postupné znovuosídlení regionu: „Tento důkaz (císařovy) mírnosti povzbuzoval, a proto přispěchali náčelníci kmenových vojevůdčů, králevic Araharius se všemi svými lidmi a předák mezi šlechtici Usafer, z nichž jeden stál v čele části Transjugitanů a Kvádů, druhý v čele jakýchsi Sarmatů, kteří byli navzájem spjati sousedstvím svých vesnic i divokostí.“ (*Amm. Marc.* XVII, 12, 12).

Ammianus Marcellinus však ukazuje, že tento válečný střet nebyl zdaleka ojedinělým aktem vzájemného nepřátelství mezi Kvádami a Římany v tomto období. Další souvislosti lze hledat dále například s trestnou výpravou císaře Valentiniána

na kvádské území roku 375 (*Ammianus Marcellinus* XXX, 5, 13–14): „Valentinianus tedy, jak jen to okolnosti dovolovaly, vytáhl usilovným pochodem, pobil nepřátele rozličného věku, jež tedy náhlý nájezd zastihl ještě rozptýlené, a vypálil jejich dvory, vrátil se beze ztrát se všemi vojáky, které s sebou vedl.“ (*Amm. Marc.* XXX, 5, 14).

Opakující se válečné střety, násilný zánik sídlišť doložený písemnými prameny a snaha ohroženého obyvatelstva vyhledávat refugia mimo stabilní sídelní oikumenu zvyšuje pravděpodobnost, že se takové situace projeví i v postupně narůstajících archeologických pramenech. Vzájemný vztah mezi zánikovým horizontem stupně C3 ve středním Podunají a římskými vpády na konci 50. a v 70. letech 4. století⁵ lze jistě považovat za pracovní tezi. Nápadná podobnost obecných charakteristik jednotlivých zánikových horizontů doby římské a jejich historický background dodává i v tomto případě větší věrohodnosti historickému interpretačnímu pojetí.

Rovněž chronologická rovnice mezi zánikovým horizontem stupně C3 a výskytem výrazných středodunajských prvků v keramické náplni na jihočeském území může dokreslovat celkovou historickou situaci. Lze si živě představit skupiny exulantů, hledajících ochranu před šířící se zkázou ze strany postupující římské armády nejen v blízkých hvozdech horských úvalů, ale i v relativně vzdálenějších, ale bezpečnějších sousedních oblastech, jakou byla i ta jihočeská. Tedy v oblasti, osídlené obyvatelstvem sdílejícím společná pouta v podobě svěbského původu.⁶

⁵ Tedy období zhruba dvaceti let (či jedné generace), která z hlediska chronologie materiální kultury stěží vykazují vzájemně odlišitelné rozdíly mezi jednotlivými nálezovými komplexy, vytvářejícími tak dojem jediného časového horizontu.

⁶ Svěbové nebo též Suébové (lat. Suebi) je hromadné označení pro řadu příbuzných germánských kmenů, známých již od dob Caesara a Tacita. Jsou mezi ně obecně řazeni Semnonové, Hermundurové, Naristové, Markomani, Kvádové a další. Zejména v období stěhování národů pozorujeme u jejich potomků určité tendence k hledání společných kořenů, zejména při sekundární integraci různých fragmentů původních kmenů – např. Svěbové (zahrnující původně nejspíše především kvádské populace) táhnoucí s Vandaly a Alany do Galie a Hispánie po roce 406 (např. *Peschel 1978*). Z archeologického hlediska lze Svěbům připisat podstatnou část labskogermánského kulturního areálu, který prochází vývojem po celou dobu římskou a dobu stěhování národů.

Společným jmenovatelem rozličných labskogermánských populací je kromě podobné kovové industrie především v ruce robená keramika. Nedávná publikace Mortena Hegewische, jejímž ústředním tématem je klasifikace labskogermánské keramiky na příkladu souboru z pohřebiště v Plánitzu, velmi názorně ukazuje jednak velkou tvarovou variabilitu a zároveň kontinuitu od pozdní doby římské do časné fáze doby stěhování národů. Asi nejlépe tuto skutečnost demonstrují příklady mísovitých popelnic (něm. „Schalenurne“), hrnců se zataženým okrajem nebo četné

⁴ *Ammianus Marcellinus*: Dějiny římské říše za soumraku antiky. Praha 2002.

Skupina Přeštovice-Friedenhain

Pro keramickou produkci skupiny Přeštovice-Friedenhain jsou charakteristické především tvary jemné keramiky mísovitých tvarů, plasticky zdobené šikmými kanelurami a oválným fasetováním. Keramická forma s oválným fasetováním je mimo jihočeskou oblast rozšířena dále především v jihozápadním Bavorsku, středním Německu a v prostředí anglosaském (Springer 1985, Abb. 4). V Bavorsku je kromě eponymní lokality Friedenhain významný nálezy ve Straubingu-Azlbürgu, jež je možno na základě přítomnosti hřebene s trojúhelníkovitou rukojetí datovat do první poloviny 5. století. Nálezy keramiky této skupiny známe i z provinciálního pohřebiště v Neuburgu nad Dunajem (Keller 1979, 56, 64; Abb. 2: 5–6; 6: 2–3) nebo kastelu Abusina-Eining (Gschwind 2004). B. Schmidt datuje tento tvar v prostředí středoněmeckém do období let 400–560, s obdobím největšího rozšíření mezi léty 480–525. Pro Anglii se počítá s výskytem této keramiky převážně v letech 400–450 (Springer 1985, 235–37). Nálezy z jihočeského Sedlce dokládají přítomnost misky s oválným fasetováním v oblasti jižních Čech v období D₁ (Břicháček – Košnar 1998, 162). T. Springer vylučuje v případě původu jak misek s oválným fasetováním, tak s šikmými kanelurami podíl provinciálně římský, gótský a franský a dává jej do spojení s labskogermánským kulturním systémem, jehož výrazným představitelem je především oblast durynská (Springer 1985, 241).

Chronologické aspekty závěrečné fáze skupiny Přeštovice-Friedenhain

Chronologie skupiny Přeštovice-Friedenhain představuje značný problém vzhledem k poměrně chudé výbavě hrobů, v nichž se keramika tohoto okruhu vyskytuje. Až na výjimky prakticky naprostá neznalost kovové industrie je dosti svazující pro jednoznačné časové vymezení v rámci pozdní doby římské až časně fáze doby stěhování národů (např. Droberjar 1999). Cestou z této situace mohou být jednak nové nálezy v „mateřské“ oblasti výskytu skupiny Přeštovice-Friedenhain (západní Čechy) a dále v sousedních oblastech, kde se tato keramika objevuje ve formě „importů“.

Podobně jako v případě jižních Čech, i v západních Čechách přibýly v poslední době nálezy „přeštovické provenience“. Jde především o nálezy

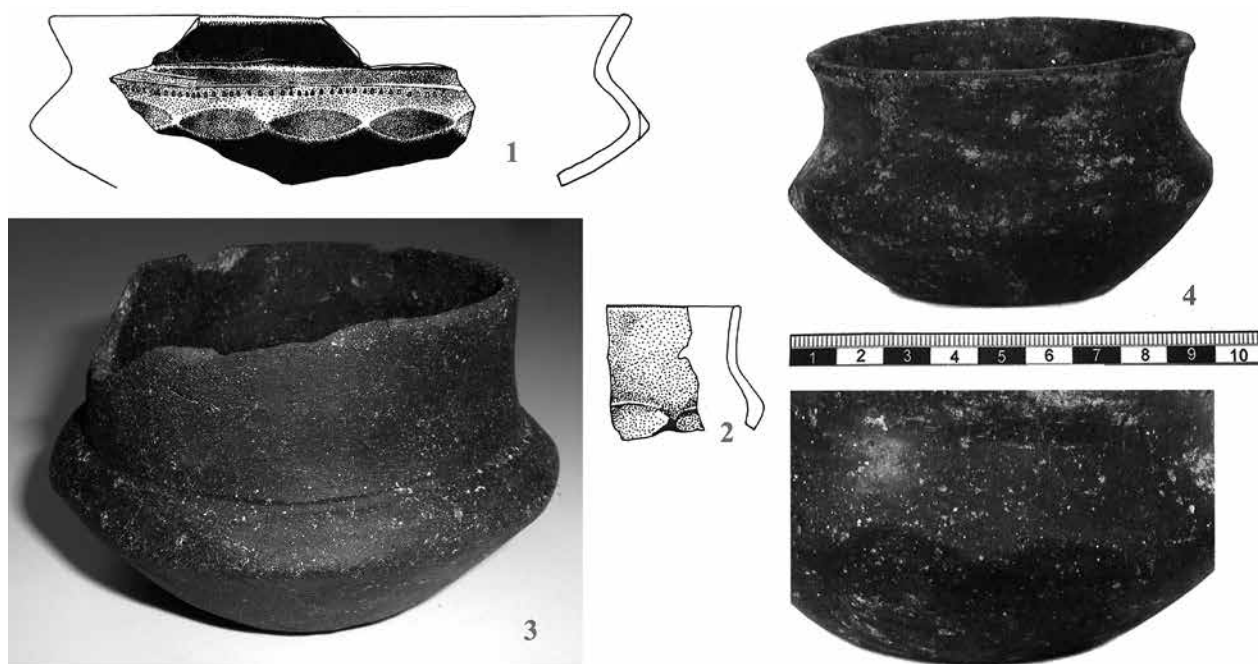
Milana Řezáče, Milana Metličky a Pavla Břicháčka, jejichž zpracování se připravuje. Vedle již dříve známého nálezu z Plzně-Radobyčic, v zahradě domu čp. 124 z roku 1939 (Malický 1950, 33–34, Svoboda 1965, 64, 257; Šaldová 1981, 14), jde o další nálezy z téhož katastru (Plzeň-Radobyčice II), Vochova (k lokalitě více: Břicháček 2002, 15–16) a dalších lokalit jižně od Plzně.⁷

S keramikou tohoto charakteru se ovšem v Čechách setkáváme i mimo tuto oblast. Na lokalitách Praha-Dolní Liboc I a II byl získán materiál, který jednoznačně odpovídá nálezům skupiny Přeštovice-Friedenhain (Kuchařík – Bureš – Pleinerová – Jiřík 2008, 201–203, obr. 2) v jižních a západních Čechách a v sousedním Bavorsku. Společně s nálezem mísy přeštovického typu z hrobu 7 v Litovicích (Pleinerová 2006, obr. 10) a nepublikovaným nálezem z Prahy-Zličína se jedná již o čtvrtou lokalitu na západním okraji Prahy s těmito charakteristickými nálezy. Na úzké provázání a zejména vliv na keramickou produkci doložený na přeštovické nekropoli z oblasti vinařické skupiny poukázal již Bedřich Svoboda (1965, 101–103). Tyto vztahy mají také zásadní vliv chronologický. Bez zajímavosti rovněž není, že na řadě lokalit v Pomohání v jihozápadním Německu, kde byl prokázán vliv vinařické skupiny, se vyskytují současně i nálezy spjaté s přeštovickou skupinou – např. Kahl am Main (Teichner 1999, 51, 111, Taf. 5: 7 a 45). Také Dieter Quast a Max Martin pozorují v dané oblasti intenzivní vliv z „labskogermánského okruhu“ České kotliny (Quast 2002, 277, 279; Martin 2002, 218–219).

Z hlediska chronologie keramiky přeštovického okruhu je důležitý její výskyt v planýrovacích a sídlištních vrstvách nad nejmladší stavební fází kastelu v Řezně-Niedermünsteru. Nálezy zde spadají do období po polovině 5. století (Fehr 2010; Schwarz 1972/1973). Oblast kolem Řezna se ostatně stává velice zajímavou z hlediska sledování výskytu prvků materiální kultury spjatých s rozličnými barbarskými skupinami. Patrně z rozrušených kostrových hrobů v Alkofenu známe exemplář stříbrné pozlacené spony typu Groß Umstadt a z ojedinělého nálezu z Řezna-Grasgasse pochází fragment spony typu Niederflorstadt-Wiesloch. Oba typy spínadel jsou charakteristické pro oblast vinařické skupiny severní poloviny Čech, tak i pro teritorium dolního Pomohání. Důležité jsou rovněž nálezy zlatých opaskových přezek vykládaných almandiny ve stylu moda danubica, které náležely elitnímu prostředí silně ovlivněné-

typy lahví, které lze označit pro labskogermánská teritoria uvedeného období za symptomatické tvary (Hegewisch 2007, 107–186; dále např. Haberstroh 2012, 126–127, 138–141).

⁷ Za laskavou informaci děkuji Milanu Řezáčovi (Západočeské muzeum v Plzni).



Obr. 3 Keramické nálezy typu Přeštovice-Friedenhain v centrálních Čechách: 1 – Praha-Dolní Liboc II; 2 – Praha-Dolní Liboc I (obojí podle Kuchařík et al. 2008, obr. 2: 1, 5); 3 – Praha-Zličín (foto Martin Urbánek); 4 – Litovice (podle Pleinerová, 2006, obr. 10). – Fig. 3 Ceramical Finds of the type Přeštovice-Friedenhain in central Bohemia: 1 – Praha-Dolní Liboc II; 2 – Praha-Dolní Liboc I (both after Kuchařík et al. 2008, obr. 2: 1, 5); 3 – Praha-Zličín (photo Martin Urbánek) 4 – Litovice (after Pleinerová, 2006, obr. 10).

mu podunajským kulturním okruhem hunského svazu poloviny 5. století (Fehr 2002–2003, 204–28).

K otázce identity skupiny Přeštovice-Friedenhain

Etnické přiřazení sídlištních komor nacházejících se severně od Dunaje a na našem území není zcela jednoznačné. Až do nedávna převládala představa spojující labskogermánské osídlení skupiny Přeštovice-Friedenhain s předpokládanou etnogenezí Bavorů, která dle dosavadního výkladu tohoto pojetí představuje dvoufázový proces, podle něhož tito příchozí z České kotliny obsazují během 5. století oblast severně od Dunaje mezi Pasovem a Dunauworthem. Pro tuto kulturní skupinu charakteristická keramika je pak přítomna i v pohraničních pevnostech, což bývá vysvětlováno jako doklad přítomnosti germánských federátů s původem z Čech v době po odchodu pravidelných římských sil. Jako druhý stupeň pak dochází k rozšíření jména nově příchozích i na zbylé obyvatelstvo severně od Alp a to pod vlivem ostrogótského panství nebo později v rámci nově ustanoveného vévodství Agilofingů (souhrnně naposledy: Fehr 2010, s literaturou).

Tato teorie však v poslední době naráží na celou řadu problémů a stejně tak je nejednoznačná identifikace sousední sídelní komory vinařické skupiny s nějakým, v té době známým etnonymem. Bedřich Svoboda v této souvislosti hovoří o obecně labskogermánském osídlení, což ostatně reflektují i někteří zahraniční badatelé (např. Böhme 1989, 400). Jednou z nejnovějších možností, kterou pro skupinu Přeštovice-Friedenhain navrhl naposledy Jochen Haberstroh, je identifikace s Juthungy/Semnony, i když v jejich případě je pravděpodobnější ztotožnění se sídelní komorovou definovanou na horním Mohanu v oblasti Regnitz (Haberstroh 2012, 129–130).

Otázka vztahu obyvatelstva skupiny Přeštovice-Friedenhain byla v poslední době řešena také za pomoci přírodních věd, kdy byl problém migrace jedince nebo populace řešen za pomoci rozboru izotopů stroncia z kostí a zubů. Jedno z kontroverzních témat řešených touto metodou je problém geneze Bajuvarů. Jejich geneze je zajímavá i proto, že podobně jako například u Franků probíhá jejich formování na půdě římských provincií. Jednou z teorií, která jejich původ vysvětluje, je stará představa Kaspara Zeusse, který vyvozoval Bavorsy od starého latinského názvu Čech, na kterou navazují výše uvedené představy spjaté

se skupinou Přeštovice-Friedenhain.⁸ M. Schweissing provedl analýzu izotopů stroncia na lokalitách Neuburg an der Donau a Straubing Azlburg I a II, jejímž cílem bylo ověření mobility a geografického původu obyvatel.

Pro toto určení na uvedených pohřebištích byla důležitá analýza izotopů ⁸⁷Sr/⁸⁶Sr ze zubů s ohledem na jejich množství a vazbu na geologické podloží. Hodnoty stroncia se na jih od Dunaje pohybují kolem 0,708–0,709, v oblasti České kotliny mají tyto izotopy vázané na žulu hodnoty 0,710–0,713 a dále ostrůvkovitě na gabro – tedy vyvřelé horniny. Severně a severozápadně od Dunaje v Bavorsku jsou izotopy vázané na podloží ze slínu a vápence s hodnotami 0,708–0,709. V Pomohání je podloží víceméně nehomogenní – takže není zde možné postulovat pravidelnosti.

V případě několika individuí na obou pohřebištích se podařilo získat údaje se zvýšenou koncentrací izotopů stroncia naznačujících cizí původ. Původní území se podle tohoto určení nachází v České kotlině a je vázáno na žulu. S výjimkou individua 42 z Neuburgu, jehož data ukazují na původ v oblastech s podložím, kde se stroncium váže na metagabro. Tyto regiony rovněž leží v Čechách – například v okolí Mariánských Lázní nebo v okolí Všerub. V některých případech se podařilo ukázat provázání mezi materiální kulturou spojenou s labskogermánským kulturním okruhem s biologickými daty. V Neuburgu se podařilo prokázat převahu žen s cizím geografickým původem oproti mužům – 56 % : 37 %. Tento fakt vysvětluje M. Schweissing exogamií. Mezi dětmi nebylo nalezeno jediné s cizím geografickým původem. U mužů patrně jde o jedince, kteří v mladém věku odcházeli na území římské říše, kde působili ve službách armády. V případě Neuburgu jde patrně o jednu třetinu individuí původem z Čech. Na pohřebišti v Azlburgu II byl zjištěn nižší počet cizích jedinců, což může být způsobeno změnou římské politiky vůči barbarům nebo lokálními podmínkami – tj. ve Straubingu se nejedná o typický vojenský kastel. Navíc tato lokalita leží na rozhraní dvou geologických zón, což může být jednou z příčin tohoto zjištění. Zajímavé rovněž je, že na obou pohřebištích nebyla detekována přítomnost obyvatel s původem z Itálie a obecně ze Středomoří. Velení vojska v této oblasti tak patrně podléhalo přímo buď provinciálům nebo germánským velitelům (*Schweissing 2004*).

Podobně jako v Bavorsku jsou vysvětlovány migrací z labskogermánského prostředí i nálezy tohoto keramického okruhu v dolním Pomohání. Ve spojitosti s typem Přeštovice-Friedenhain je zajímavé uvést nálezy charakteristické oválně fasetované keramiky v hrobech v Odenheimu, Edingenu a Gültिंगenu a sídlištním nálezem z Nebringu. Dle názoru Dietera Quasta šlo o malé skupiny příchozích (vzhledem k absenci stop vylidnění České kotliny v tomto období), snad vstupující do služeb pozdně římského impéria a spočívající nakonec na alamanské půdě (*Quast 1997, 175*).

V poslední době se kritice stávajících představ o skupině tzv. Přeštovice-Friedenhain věnuje Hubert Fehr zejména ve spojení s předpokládáním etnogenezí Bavorů. Jako slabiny této teorie předkládá Hubert Fehr následující tvrzení:

1. Tato teorie vychází z jedné z možných etymologií jména Bavorů jakožto „Männer aus Böhmen“, očekávající tedy vztah hmotné kultury migrující složky ke kultuře České kotliny.
2. Problematika archeologického dokladu migrujícího „Traditionskern“ v pojetí Wenskuse a difuzionistického pohledu Waltera Pohla jako protikladu.
3. Výpověď archeologických pramenů jakožto nositelů etnicity, zejména je-li kulturní skupina definována na základě keramického typu a skutečné podstaty kultury, kdy jsou s touto skupinou na bavorském teritoriu svázány nálezy především sídlištního charakteru, čtyři kostrové hroby (Kemathen, Straubing-Azlburg I, hrob 60 a Straubing-Bajuwarenstraße hroby 73 a 84) a žárové nekropole ve Friedenhainu a nově ve Forchheimu, kde byla částečně vyvrácena představa o chudobě těchto hrobů.
4. Problém samotné existence této kulturní skupiny, kdy s odvoláním na práci Tobiasa Springera z roku 1985, předpokládá rozšíření oválně fasetované keramiky a nádob s šikmými kanelurami jakožto obecně labskogermánský fenomén, nikoliv jako zvláštní spojení mezi Bavorskem a Čechami. Zároveň jako doklad nadregionálního rozšíření oválně fasetované keramiky uvádí příklady z oblasti kultury černjachovské.
5. Problém jihočeských Přeštovic jakožto poměrně izolovaného naleziště (navzdory dalším nálezům z posledních let ve Zlivi, Sedlci a dalších lokalitách) těžko představitelných jako zdrojová oblast pro migraci a s tím spojené chronologické problémy časové následnosti bavorských lokalit.
6. Časová propast mezi nositeli těchto prvků a první zmínkou o Bavořech.
7. Otázka opuštění hranice pravidelnou římskou posádkou v první polovině 5. století a tedy mož-

⁸ Historické prameny a vývoj názorů na původ Bavorů shrnuje vyčerpávajícím způsobem *Josef Dobiáš (1964, 309–313)*. K etymologii názvu Bavoři viz naposledy *Rübel-keil 2012*.

ností služby germánských válečníků jakožto federátů v římských službách.

Poslední bod, zdá se, dokládá Fehrův předpoklad, kdy keramika typu Přešťovice-Friedenhain chybí v nejmladším horizontu římského tábora, ovšem je přítomna v planýrovacích a sídlištních vrstvách nad nejmladšími římskými stavebními strukturami v Řezně-Niedermünsteru, které lze datovat po polovině 5. století, přičemž je tedy vyloučeno převzetí tábora germánskými federáty již na počátku 5. století. Obecnější podstatu rozšíření oválně fasetované keramiky ukazují například zmíněné nové nálezy ze západního okolí Prahy (Praha-Liboc I–II, Litovice, Praha-Zličín); (obr. 3). Hubert Fehr správně ukazuje na rozšíření tvarově téměř identické keramiky v černjachovské kultuře, podobně jako tomu učinil i autor těchto řádků (Jiřík 2007, 135). Nicméně podstatným rozdílem mezi oběma tradicemi je použitá technologie. Černjachovské příklady jsou totiž z větší části robené na kruhu. Jejich datování spadá především do druhé poloviny 4. století. Vyznívání této výzdoby se předpokládá na počátku 5. století (např. Levinschi 1999; Schulze – Ljubičev 2007). Podstatným rysem keramiky jihozápadních Čech a Bavorska je ovšem kombinace s miskami s šikmým kanelováním a dalšími tvary, zcela v duchu labskogermánského tvarosloví (např. Svoboda 1965, tab. 3–11).

Svébové krále Hunimunda

Roku 551 nás informuje Jordanes o politických událostech ve středním Podunají, které se odehrály přibližně 15 let od smrti Attily a které se týkají konfliktu mezi Góty a Svěby.

Fridrich Lotter se domnívá, že nelze původ těchto podunajských Svěbů hledat v přesídlení svébských Kvádů do Panonie, kteří sídlili nad středním Dunajem od přelomu 1. a 2. století. Tito Kvádové se společně s Vandaly a Alany vydali roku 406 na tažení na západ směrem do Galie a Hispánie. Dle Lotterova názoru spíše jde o potomky Markomanů královny Fritigil, kteří byli jako federáti usídleni na počátku 4. století v oblasti Vídeňské kotliny a Neusiedlerského jezera. Tito Markomani za vlády Honoria vytvářejí v Itálii císařskou gardu (*auxilia palatina*) pojmenovanou podle císaře *Honoriani seniores a iuniores* a rovněž část *equites* v Africe. Oblast dolního Pomoraví je však již nejpozději od Attilovy smrti, či spíše ještě dříve, osídlena Rugii a Heruly.

Předky těchto Svěbů mohly být labskogermánské skupiny pronikající na území dnešního Dolního Rakouska od sklonku 3. století. Informují

nás o tom například nálezy z pohřebiště nalezeného na počátku 2. světové války jižně od pozdně antického města *Favianus/Mautern*, které sestávají z urnových hrobů, pohřbů překrytých kamennými deskami (něm. „Steinplattengräber“), pohřbu koně a blíže neuvedeného počtu jámových hrobů. V inventáři se projevují jak vlivy barbarské, tak i provinciální svědčící o pozvolné akulturaci a integraci nově usídleného obyvatelstva (Pollak 1992, 249, Abb. 2: 1–3; 3: 1, 2).

Ve druhé polovině 5. století sídlí potomci těchto Markomanů v oblasti při řece Sávě v provincii Savia. V tomto prostoru zná existenci někdejších sídel Markomanů ještě anonymní geograf z Ravenny z přelomu 7.–8. století a lokalizuje jejich sídla v okolí měst Siscia, Neviodunum, Aemona, Fines, Acervo a Romula. Jedná se přesně o stejné území, které Jordanes, Cassiodoros a Prokopios označují pojmem *Suavia*.⁹ V polovině 5. století je tedy nutné hledat jejich sídla v Zadunají patrně v prostoru mezi Neusiedlerským jezerem a Sávou.

Při vzniku etnonyma Svébové se projevil u Markomanů a patrně též zbytků Kvádů tendence po hledání společných kořenů – a tedy nalézání u společného jména Svébové – „Swáboz“. Paralelně se například znovu objevuje starý název Vandalové pro Silingy a Hasdingy migrující z Hispánie do severní Afriky.

Tito Svébové jsou jmenováni jako účastníci bitvy na Katalaunských polích roku 451 na Attilově straně. Účastní se rovněž povstání středodunajských germánských kmenů proti hunské nadvládě a v bitvě u řeky Nedao stojí na straně vítězů.

Další kapitolou z jejich dějin je konflikt s panonskými Góty, jejichž sídla se v 60. letech 5. století nacházela severozápadně a východně od Blatenského jezera a dále v oblasti kolem někdejšího města Sirmium. Z této oblasti kontrolovali Gótové zčásti oblast na západ podél jižního břehu Sávy do Dalmácie.

Konflikt mezi svébským králem Hunimundem či Hunumundem a gótským předákem Thiudimerem začíná podle líčení Jordanese loupežnou výpravou Svěbů do Dalmácie: „Když byli Hunové konečně takto pacifikováni, Hunimund, vůdce Svěbů, který přešel Dunaj, aby pustošil Dalmácii, odehnal z pastvin nějaká stáda dobytka, jež patřila Gótům. Dalmácie totiž leží poblíž Svébie a není ani příliš vzdálená od Pannonie, kde měli právě sídla Gótové.“ Tato akce však nezůstala bez

⁹ Jordanes, *Getica* 273 (ed. Theodor Mommsen, *Monumenta Germaniae historica* 1.1, *Auctores Antiquissimi* 5 (Berlin, 1882), s. 129: „Dalmatia S u a v i a e vicina erat nec a Pannonis fines multum distabat, praesertim ubi tunc Gothi residebant ...“

trestu a Jordanes pokračuje: „Thiudimer, bratr krále Valamera ... sledoval je tedy z povzdálí se svými lidmi a v hloubi noci, když všichni spali, na ně poblíž jezera Pelsios zaútočil. V bitvě, kterou naprosto neočekávali, byli Svěbové potřeni natolik, že byl zajat sám král Hunimund a všichni ti svébští bojovníci, kteří boj přežili, do gótského zajetí ... Po zničení Skirů dostali králové Svěbů, Hunimund a Alarich strach. Vytáhli proti Gótům a spolehli se přitom na podporu Sarmatů ... Zároveň shromáždili velkou sílu bojovníků z kmenů Gepidů a Rugů a se všemi těmito mohutnými sbory zaujali postavení u řeky Bolia v Pannonii ... Donucen k boji (Thiudimer) vytáhl proti nepřátelům a jako silnější se ukázala být gótská strana ... Když Thiudimer uviděl, že řeka (Dunaj) zamrzla, převedl na druhou stranu vojsko a znenadání se objevil Svěbům v týlu. Kraj Svěbů je totiž ohraničen na východě územím Baioariů, na západě Franky, na jihu Burgundy a na severu Duryňky. Se Svěby byli tehdy ve spojení Alamani, kteří také ovládali Alpy ... Do tohoto místa, které bylo takto přírodou opevněno, vtáhl Thiudimer s gótským vojskem, a to ještě v čase zimy. Svěby i Alamany drtivě porazil ...“ (Jordanes, Gótské dějiny, kap. LIII–LV).

V informaci o sídlech Hunimunda v sousedství Alamanů je spatřován jistý rozpor Jordanových zpráv. Na jedné straně známe sídla Hunimundových Svěbů v Panonii, na druhé straně se objevuje tato informace o sídlech Hunimunda dále na západě poblíž Alamanů.

Fridrich Lotter a další autoři předpokládají ústup části Svěbů pod vedením Hunimunda po porážce od Gótů na západ do oblastí v sousedství s Alamany. Tuto hypotézu podporuje i Vita Severini jmenující jakéhosi Hunimunda, jenž se svými barbary vyplenil Pasov. Hunimund je zde



Obr. 4 Sídelní komory středoevropského barbarika kolem poloviny 5. století a pokus o identifikaci Jordanových etnonym. – Fig. 4 Settlement chambers of the Middle European Barbaricum and the attempt to identification of the ethnonyms of Jordanes.

jmenován bez titulů a kmenové příslušnosti jako například Odoaker. Zdá se tedy, že velel pouze části původních následovníků, neboť větší část Svěbů je známá z oblasti Panonie ještě v první půli 6. století (Lotter 1968).

Přesun části Svěbů pod vedením Hunimunda do oblasti Alamanie by snad mohly podporovat i archeologické nálezy v podobě spon (např. typ Sokolnice-Bákodpuszta-Gursuf). Právě tímto přesunem je možné vysvětlit přítomnost středodunajských prvků v alamanském materiálu. Týká se to zejména pohřebišť v okolí Basileje, kde je možno mluvit na základě morfologické shody spon přímo o genetických vazbách: Dabronc-Weingarten, Dabronc-Hemmingen, Tác-Heidenheim, Jobbágyi-Basilej-Kleinhüningen, Sopoya-Charney, Miszla-Basilej-Gotterbarmweg (Straub 2002, 14, Abb. 3).

Jednoznačná identifikace archeologického materiálu s konkrétní etnickou skupinou představuje klasický problém a diskuse na téma přesídlení Svěbů do oblasti horního Podunají pokračují (Martin 2002, 218–219). Nelze tedy vyloučit ani v případě Alamanů vícestupňovou etnogenezi, která provází vývoj i jiných barbarských skupin.

Na závěr se můžeme pokusit o alternativní vysvětlení dvojích sídel Svěbů v 5. století. Již byla řeč o labskogermánských nositelích skupiny Přeštovice-Friedenhain. Nebylo by nakonec možno uvažovat o jejich identifikaci s obecně svébským etnikem (navíc, jak se zdá, od pozdní doby římské ovlivněným částí příchozích Kvádů)? Přibližně v polovině 5. století bychom se tak setkávali s rozličnými rozptýlenými svébskými populacemi, které by nesídlily pouze na středním toku Dunaje, ale i na jeho horním toku a Hunimund by tak při ústupu před Góty mohl využít pohostinství spřízněných barbarských skupin. Takovému vysvětlení by snad neodporovalo pozdějšímu datování některých památek skupiny Přeštovice-Friedenhain, které by snad mohly být s uvedenými událostmi stále ještě současné a lokalizaci Hunimundových Svěbů na horním Dunaji v jižním Německu se přiklání nejnověji i vykladač Jordanových zpráv Stanislav Doležal (2012, pozn. č. 533). Nálezy zlatých předmětů z Řezna by pak bylo možno vysvětlit právě v souvislosti s pohyby svébských elit, u nichž bychom ovlivnění podunajským stylem právem očekávali.

Interpretace hledající svébská sídla v rámci sídelní komory skupiny Přeštovice-Friedenhain by pak měla významný vliv na zeměpisné umístění některých dalších barbarských skupin (obr. 4).¹⁰

¹⁰ Pokus o ztotožnění sídel Jordanových Baioariů byl již učiněn na jiném místě (Jiřík 2010).

Závěr

Archeologické bádání o pozdní době římské a době stěhování národů a jeho rozvoj za posledních desetiletí v jižních a západních Čechách přináší řadu nových poznatků a podnětů, které představují výzvu při jejich interpretaci. V souvislosti s vývojem názorů na obdobné památky v širokém geografickém pásu horního a středního Podunají objevují se i v našem prostředí nové možnosti sledování nadregionálních kontaktů. V článku byl předložen pokus o interpretaci osídlení skupiny Přešovice-Friedenhain v kontextu svěbského osídlení našeho území.

Summary

Archaeological research of the Late Roman Period and Migration Period and the recent development in south-western Bohemia brings a cluster of the new knowledge and impulses, which form a challenge for the further interpretation. In the context of the development of the opinions upon the relative archaeological finds in the wide geographical environ of the upper and middle stream of the river Danube also in the context of the stuff from our region the new possibilities of the interregional relations occur. In the article an attempt to the interpretation of the Přešovice-Friedenhain group in a context of a Suebic settlement of our territory was presented. For this purpose the historical sources of Ammianus Marcellinus and Jordanes were called into service. Especially the events connected to Middle Danube Quadi of the second half the 4th century A.D. (the king Araharius and the military campaign of Valentinian III), and a Suebic king Hunnimund of the second half of the 5th century A.D. were taken into account as possible relevant interpretation frame for wider geographical area, including possibly also south western Bohemia.

Literatura

- Berger, F. et al. 2010: Die römisch-germanische Auseinandersetzung am Harzhorn (Lkr. Northeim, Niedersachsen). *Germania* 88, 313–402.
- Böhme, H. W. 1989: Eine Elbgermanische Bügelfibel des 5. Jahrhunderts aus Limetz-Villes (Yvelines, Frankreich). *Archäologische Korrespondenzblatt* 19, 397–406.
- Břicháček, P. 2002: Nové nálezy z Vochova. *Pěší zóna* 10. *Revue pro památkovou péči, archeologii, historii, výtvarné umění a literaturu*, 15–16.
- Břicháček, P. – Braun, P. – Košnar, L. 1990: Sedlec, district of České Budějovice – A Settlement of the late Roman Period. In: P. Charvát (ed.): *Archaeology in Bohemia 1985–1990*, 126–129.
- Dobiáš, J. 1964: *Dějiny československého území před vystoupením Slovanů*. Praha.
- Doležal, S. 2012: *Komentář k edici Jordanových Gótských dějin a Římských dějin*. Praha.
- Droberjar, E. 1999: Od plaňanských pohárů k vinařické skupině. *Kulturní a chronologické vztahy na území Čech v době římské a v časně době stěhování národů*. *Sborník Národního muzea v Praze, řada A – historie*. Praha.
- Dubský, B. 1937: *Jihozápadní Čechy v době římské*. I.–V. století po Kr. Strakonice.
- Dubský 1949: *Pravěk jižních Čech*. Blatná.
- Fehr, H. 2002–2003: Bemerkungen zum völkerwanderungszeitlichen Grabfund von Fürst. *Berichte der Bayerischen Bodendenkmalpflege* 43/44, 209–228.
- Fehr, H. 2010: Am Anfang war das Volk? Die Entstehung der bajuwarischen Identität als Problem der archäologischen und interdisziplinären Frühmittelalterforschung. In: W. Pohl – M. Mehafer (Hrsg.): *Archäologie der Identität. Methodenprobleme der Frühmittelalterforschung*. Wien, 211–231.
- Gschwind, M. 2004: Abusina. Das römische Auxiliarkastell Eining an der Donau vom 1. bis 5. Jahrhunderts n. Chr. München.
- Haberstroh, J. 2012: Der Fall Friedenhain-Přešovice – ein Beitrag zur Ethnogenese der Baiovaren. In: H. Fehr – I. Heitmeier (eds.): *Die Anfänge Bayerns. Von Raetien und Noricum zur frühmittelalterlichen Baiovaria*, 125–147.
- Hegewisch, M. 2007: Plänitz. Ein kaiser- und völkerwanderungszeitliches Gräberfeld im Kreis Ostprignitz-Ruppin. *Zugleich eine Studie zur Entwicklung der spätkaiserzeitlichen elbgermanischen Keramik*. Bonn.
- Jiřík, J. 2007: Entstehung und Entwicklung der sogenannten Vinařice-Gruppe im Nordteil des Böhmisches Beckens. *Forschungstand und Interpretationsversuch*. In: J. Tejral (Hrsg.): *Barbaren im Wandel. Beiträge zur Kultur- und Identitätsumbildung in der Völkerwanderungszeit*. *Spisy Archeologického ústavu AV ČR Brno* 26, 121–145.
- Jiřík, J. 2010: Bohemian Barbarians. *Bohemia in Late Antiquity*. In: F. Curta (ed.): *Neglected Barbarians. Studies in the Early Middle Ages*, 263–317.
- Keller E. 1979: *Das spätromische Gräberfeld von Neuburg an der Donau*. Bayerisches Landesamt für Denkmalpflege. *Ableitung für Vor- und Frühgeschichte*. Materialh. Bayer. Vorgesch. A 40.
- Kolník, T. – Varsik, V. – Vladár, J. 2007: Branč. Germánská osada z 2. až 4. století – Eine germanische Siedlung vom 2. bis zum 4. Jahrhundert. *Archaeologica Slovaca Monographiae Catalogi* 10.
- Košnar, L. – Břicháček, P. 1998: Neue Erkenntnisse zur Besiedlung Südböhmen in der römischen Kaiserzeit. In: A. Leube (Hrsg.): *Haus und Hof im östlichen Germanien*, 160–163.
- Kuchařík, M. – Bureš, M. – Pleinerová, I. – Jiřík, J. 2008: Nové poznatky k osídlení západního okraje Prahy v 5. století. In: E. Droberjar – B. Komoróczy – D. Vachutová (eds.): *Barbarská sídliště. Chronologické, ekonomické a historické aspekty jejich vývoje ve světle nových archeologických výzkumů*. *Spisy Archeologického ústavu AV ČR Brno* 37, 201–232.
- Levinschi, A. 1999: Gräberfeld der späten Sântana de Mureș-Černjachov-Kultur. In: G. Gomolka-Fuchs (Hrsg.): *Die Sântana de Mureș-Černjachov-Kultur, Akten des Internationalen Kolloquiums in Caputh vom 20. bis 24. Oktober 1995*, 23–32.
- Lotter, F. 1968: Zur Rolle der Donausueben in der Völkerwanderungszeit. *Mitteilungen des Instituts für Österreichische Geschichtsforschung* 76, 275–298.
- Maličský, J. 1950: *Předсловanská hradiště v jižních a západních Čechách*. *Památky archeologické* 43, 21–42.
- Martin, M. 2002: „Mixti Alamanni Suevi“? Der Beitrag der Alamanischen Gräberfelder am Basler Rheinknie. In: J. Tejral (Hrsg.): *Probleme der frühen Merowingerzeit im Mitteldonaureaum*. *Spisy Archeologického ústavu AV ČR Brno* 19, 195–223.

- Peschel, K. 1978:* Die Sueben in der Ethnographie und Archäologie, *Klio* 60, 259–309.
- Pleinerová, I. 2006:* Litovice (okr. Praha-západ): hroby vlnářického stupně doby stěhování národů. In: E. Droberjar – M. Lutovský, M. (eds.): *Archeologie barbarů 2005. Sborník příspěvků z 1. protohistorické konference Pozdně keltské, germánské a časně slovanské osídlení*, Kounice, 20.–22. září 2005, 483–498.
- Pollak, M. 1992:* Zur chronologischen Entwicklung der Gräberfelder Ufernoricums im 4. und 5. Jahrhundert. In: K. Godłowski – M. Madyda-Legutko (red.): *Probleme der relativen und absoluten Chronologie an Latènezeit bis zur Frühmittelalter. Materialien des III. Internationalen Symposiums: Grundprobleme der frühgeschichtlichen Entwicklung im nördlichen Mitteldonaugebiet*. Kraków–Karniowice 3.–7. Dezember 1990, 248–262.
- Quast, D. 1997:* Vom Einzelgrab zum Friedhof. Beginn der Reihengräbersitte im 5. Jahrhundert. In: G. Fuchs (Hrsg.): *Die Alamannen. Ausstellungskatalog*, 171–190.
- Quast, D. 2002:* Höhensiedlungen – donauländische Einflüsse – Goldgriffspathen. Veränderungen im archäologischen Material der Alamania im 5. Jahrhundert und deren Interpretation. In: J. Tejral (Hrsg.): *Probleme der frühen Merowingerzeit im Mitteldonauraum, Spisy Archeologického ústavu AV ČR Brno 19*, 273–295.
- Rübekeil, L. 2012:* Der Name Baiovariorum und seine typologische Nachbarschaft. In: H. Fehr – I. Heitmeier (eds.): *Die Anfänge Bayerns. Von Raetien und Noricum zur frühmittelalterlichen Baiouaria*, 150–162.
- Schultze, E. – Ljubičev, M. 2007:* Zur Herstellung von Drehscheibenkeramik in der Černjachov-Kultur. Ein Brennofen der Siedlung Vojtenki I. Ostukraine. *Etnographisch-archäologischen Zeitschrift* 48, 187–202.
- Schwarz, K. 1972/73:* Regensburg während des ersten Jahrtausend in Spiegel der Ausgrabungen in Niedermünster. *Jahresbericht der bayerischen Bodendenkmalpflege* 13/14, 20–98.
- Schweissing M. M. 2004:* Strontium-Isotopenanalyse (87Sr/86Sr). Eine archäometrische Applikation zur Klärung anthropologischer und archäologischer Fragestellungen in Bezug auf Migration und Handel. *Münchner Geologische Hefte*, A31.
- Springer, T. 1985:* Germanenfunde der völkerwanderungszeit in Nordbayern. *Bemerkungen zur Keramik vom Typ Friedenhain-Preštovice*. *Archäologische Korrespondenzblatt* 15, 235–243.
- Straub, P. 2002:* Die Hinterlassenschaft der Ostgoten in Fenékpuszta. In: H. Windl (Hrsg.): *Germanen am Plattensee. Katalog des Niederösterreichischen Landesmuseums. Neue Folge*, 438, 9–12.
- Svoboda, B. 1965:* Čechy v době stěhování národů. Praha.
- Šaldová, V. 1981:* Westböhmen in der späten Bronzezeit. *Befestigte Höhensiedlungen*. Praha.
- Teichner, F. 1999:* Kahl am Main. Siedlung und Gräberfelder der Völkerwanderungszeit. *Materialhefte zur Bayerischen Vorgeschichte*, Reihe A, 80.
- Tejral, J. 1998:* Die Besonderheit der germanischen Siedlungsentwicklung während der Kaiserzeit und der frühen Völkerwanderungszeit in Mähren und ihr Niederschlag im archäologischen Befund. In: A. Leube (Hrsg.): *Haus und Hof im östlichen Germanien*. Tagung Berlin vom 4. Bis 8. Oktober 1994, 181–206.
- Tejral, J. 1999:* Die spätantiken militärischen Eliten beiderseits der norisch-pannonischen Grenze aus der Sicht der Grabfunde. In: *Germanen beiderseits des spätantiken Limes. Spisy archeologického ústavu AV ČR Brno 14*, 217–292.
- Tejral, J. 2008:* Ke zvláštnostem sídlištního vývoje v době římské na území severně od středního Dunaje. In: E. Droberjar – B. Komoróczy – D. Vachútová (eds.): *Barbarská sídliště. Chronologické, ekonomické a historické aspekty jejich vývoje ve světle nových archeologických výzkumů*. *Spisy Archeologického ústavu AV ČR Brno 37*, 67–98.
- Žavřel, P. 1985:* Prázdniny s krumpáčem. *ABC mladých techniků a přírodovědců* 29, 8–9.
- Žavřel, P. 1997:* Der gegenwärtigen Forschungsstand der spätrömischen Zeit und der Völkerwanderungszeit in Südböhmen. In: J. Tejral – H. Friesinger – M. Kazanski (eds.): *Neue Beiträge zur Erforschung der Spätantike im mittleren Donauraum*, 259–272.
- Žavřel, P. 2007:* Doba římská a doba stěhování národů v jižních Čechách. *Současný stav, výzkum a výhled*. In: O. Chvojka – R. Krajč (eds.): *Archeologie na pomezí*. *Sborník příspěvků ze semináře, České Budějovice 8. 11. 2007. Archeologické výzkumy v jižních Čechách – Supplementum 4*, 79–109.
- Žavřel, P. 2011:* Nové nálezy z doby římské a z doby stěhování národů v jižních Čechách. In: E. Droberjar (ed.): *Archeologie barbarů 2010: Hroby a pohřebiště Germánů mezi Labem a Dunajem*. *Studia Archaeologica Suebica I*, 453–480.