

## Nové poznatky o době stěhování národů ve východních Čechách a na českomoravském pomezí

Die neuen Erkenntnisse über die Völkerwanderungszeit in Ostböhmen  
und in dem Böhmischem-mährischen Randgebiet

Jan Jílek – David Vích

### Abstrakt

Cílem tohoto článku je upozornit jak na nové nálezy z doby stěhování národů ve východních Čechách a českomoravském pomezí, tak představit starší doposud nepublikované artefakty z muzejních sbírek. Důležitým úkolem textu je také reagovat na některá tvrzení ve starší literatuře a poupravit je. V rámci toho pojednání bude pozornost věnována sídlištním souborům z Tisové – Starého Mýta a Bartoušova, dále pak míse z okolí Kopidlno a nejnovějším nálezům získaným díky detektorové prospekci. Jedná se o nákončí z Prachovic a přezky z Cetkovic, Knínice a Vysokého Mýta.

### Abstract

The aim of this article is to call attention to new finds of the Migration period in Eastern Bohemia and on the border between Bohemia and Moravia, and to present older, still unpublished artefacts from museum collections. An important task of the text is also to react to and to modify some statements in older literature. In this treatise, attention will be paid to assemblages of settlement finds from Tisová – Staré Mýto and Bartoušov, to a bowl from the neighbourhood of Kopidlno, and to latest finds obtained with the help of a detector. The talk discusses a strap-end from Prachovice and belt buckles from Cetkovice, Knínice and Vysoké Mýto.

**Klíčová slova:** doba stěhování národů – Čechy východní – českomoravské pomezí – sídliště – keramika – přezky – nákončí

**Key words:** Great Migration period – Eastern Bohemia – Bohemian-Moravian border – settlement – pottery – belt buckles – strap-end

## Úvod

Protohistorická témata obecně nepatřila do nedávné doby k příliš frekventovaným kapitolám při poznávání východočeského pravěku. Tato slova pak pro dobu stěhování národů platí v daném regionu dvojnásob (srv. *Korený 2005*, 460, map. 1; *Droberjar 2009*, 107).

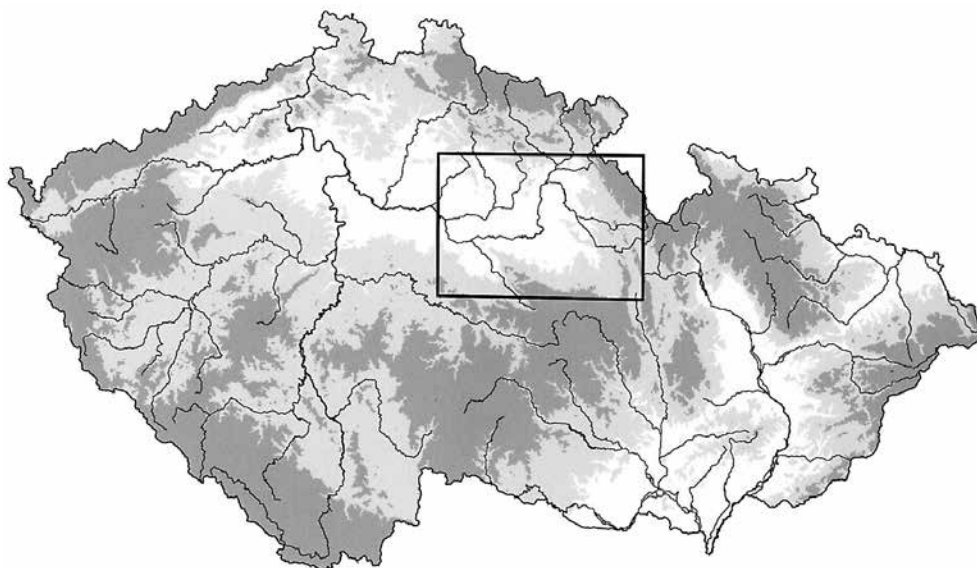
Úkolem tohoto textu je upozornit na nové nálezy získané pomocí detektoru kovů a upřesnit některá zjištění, jež se vyskytují v odborné literatuře. V neposlední řadě je nutné vyzdvihnout starší nálezy z muzejních fondů, které zatím unikaly badatelské pozornosti.<sup>1</sup>

## Stav poznání doby stěhování národů ve východních Čechách a na českomoravském pomezí

V rámci sledované oblasti (*obr. 1, 2*) patří v odborné literatuře k nejdéle známým kostrový hrob z Knínice u Boskovic z moravské části českomoravského pomezí (*Červinka 1937*, 133; *Mackerle 1948*, 20; *Ferulík 1950*, 228), který náleží do období kolem poloviny 5. století (*Tějral 1982*, 96), resp. do fáze D2/D3 (430/440–470/480) podle *ř. Tějrala (1997, 350)*. Fragment lučkovité spony představuje jeden z nejčasnějších dokladů techniky vrubořezu na Moravě. Pro úplnost dodejme, že na rozdíl

<sup>1</sup> Příspěvek byl vypracován v rámci programu aplikovaného výzkumu a vývoje národní a kulturní identity (NAKI)

č. DF11P01OVV029 (Výzkum historických cest v oblasti severozápadní Moravy a východních Čech).



Obr. 1 Východní Čechy a českomoravské pomezí. Zájmová oblast. – Abb. 1 Ostböhmen und das Böhmischo-mährischen Radgebiet, das Interessengebiet.

od údajů v citované literatuře jsou díky informacím A. Ferulíka (1950, 228) známé místo a okolnosti nálezů hrobů. Hrob objevil v nově založené cihelně krátce před první světovou válkou rolník František Bílek, a to v jižní části parcely č. 382 (srv. Vích 2008, 150).

O přítomnosti památek z pozdní doby římské a počátku doby stěhování národů ve východních Čechách jako první uvažoval M. Richter (1958, 131) ve svém souborném článku o pravěku Kostelecka. V tomto stále platném textu předběžně publikoval výsledky záchranného archeologického výzkumu prováděného v roce 1956 v cihelně v Kostelci nad Orlicí. Pozornost tomuto souboru dále věnoval V. Vokolek (1997).

Pokud se zaměříme na první systematické doklady odborného zájmu, pak musíme uvést soubornou práci B. Svobody (1965, 237, 252, 255), který jako první upozornil na výskyt památek sledovaného období v horním Polabí. Od 60. let byla tedy díky zmíněné práci známa pohřebiště v Lochenicích a Nedělišti a také sídlištní soubor z Bartoušova.

Na konci 70. let byl publikován výzkum pohřebiště v Plotištích n. L. (Rybová 1979; táž 1980), který výrazně obohatil nálezový fond především mladší a pozdní doby římské. Nálezy z tohoto pohřebiště upozorňují na hmotnou kulturu pozdně svěbské populace, jejíž vývoj lze nadále sledovat v materiálním spektru vinařské skupiny. A. Rybová (1980, 185–186, 188; 1987, 530) na základě stratigrafických pozorování a analýzy keramiky hledala ukončení pohřbívání v Plotištích až na

samém konci 5. století. K této hypotéze se v několika bodech vyjádřil kriticky K. Godłowski (1992, 27), který spatřoval konec pohřebních aktivit ve stupni C3. V současnosti bude moci být tento problém rozřešen až po revizi nálezového fondu kostrových a jámových hrobů, které byly považovány A. Rybovou za nejmladší.

Zásadní poznatky o mladším stupni stěhování národů přinesl výzkum pohřebiště v Lochenicích, díky němuž disponujeme ucelenou kolekcí materiálu z konce 5. až první třetiny 6. století (Žeman 1990).

Do širokého úseku od stupně C2 až po stupeň D můžeme zařadit fragmenty zásobnic dotáčených na hrncířském kruhu, jejichž přítomnost máme doloženou na Náchodsku, Rychnovsku, Trutnovsku a také v moravské části českomoravského pomezí. Podle četných analogií z oblasti Dolního Slezska lze spojovat tyto nádoby s vývojem przeworské kultury v pozdní době římské až počátku doby stěhování národů (Vokolek 1993, 91; Jiřík 2008, 160; Jílek 2009, 272, obr. 8, 9, 12, 13, 17–18).

Keramickým lampám, datovaným do 4. a 5. století, jejichž původ je hledán v římských provinciích, byla věnována souborná studie, v níž autoři upozornili i na těžkosti hodnocení římských výrobků bez bližších nálezových kontextů (Jiřík – Jílek 2009).

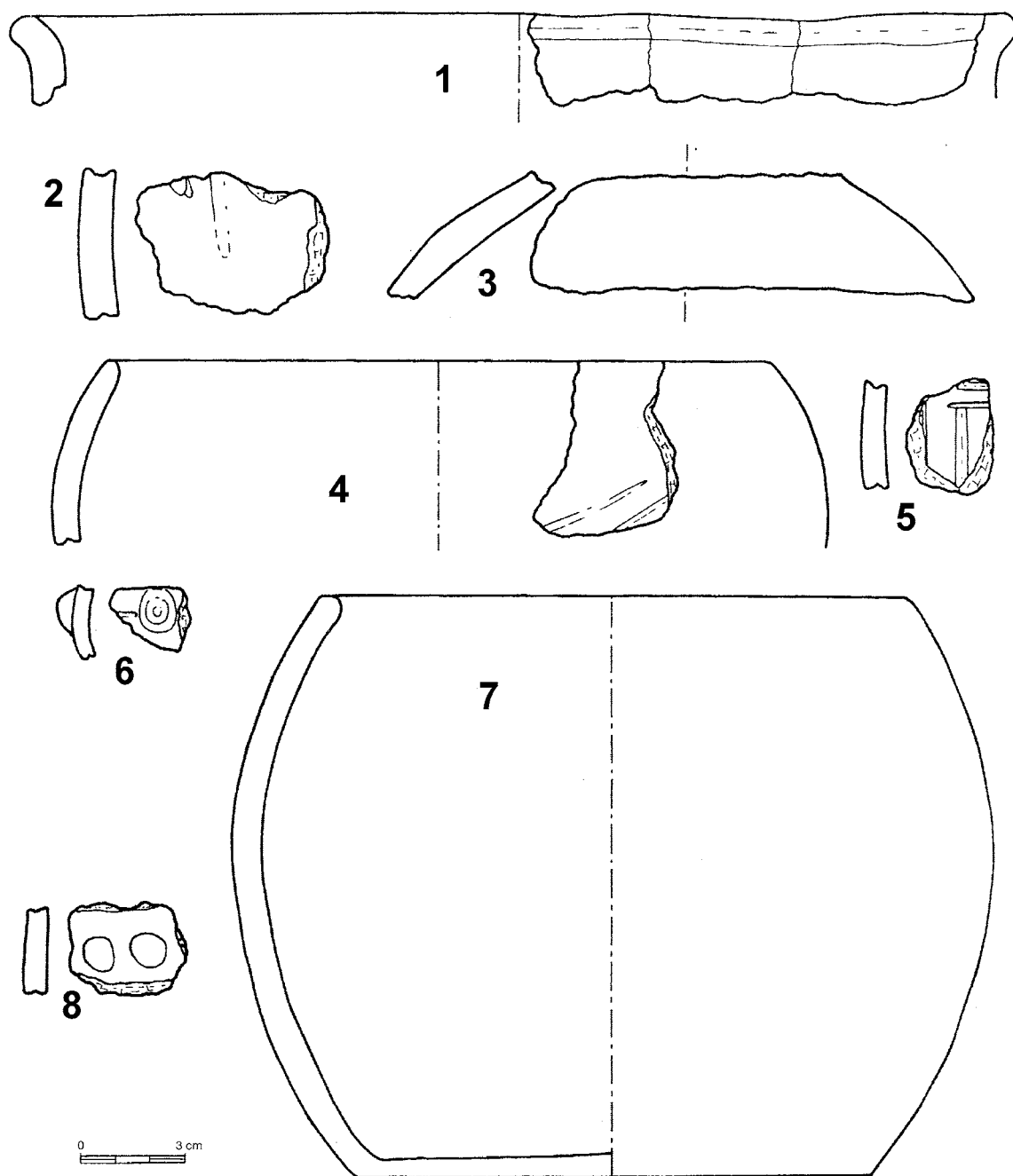
K nejnovějším objevům patří kostrový hrob z Opočna, který můžeme na základě kleštovitě spony typu Polkovice připsat konci 5. století až počátku století 6. (Beková – Droberjar – Velemínský 2011, 252, 255).

## Keramický soubor z objektu 82 z Tisové – Starého Mýta

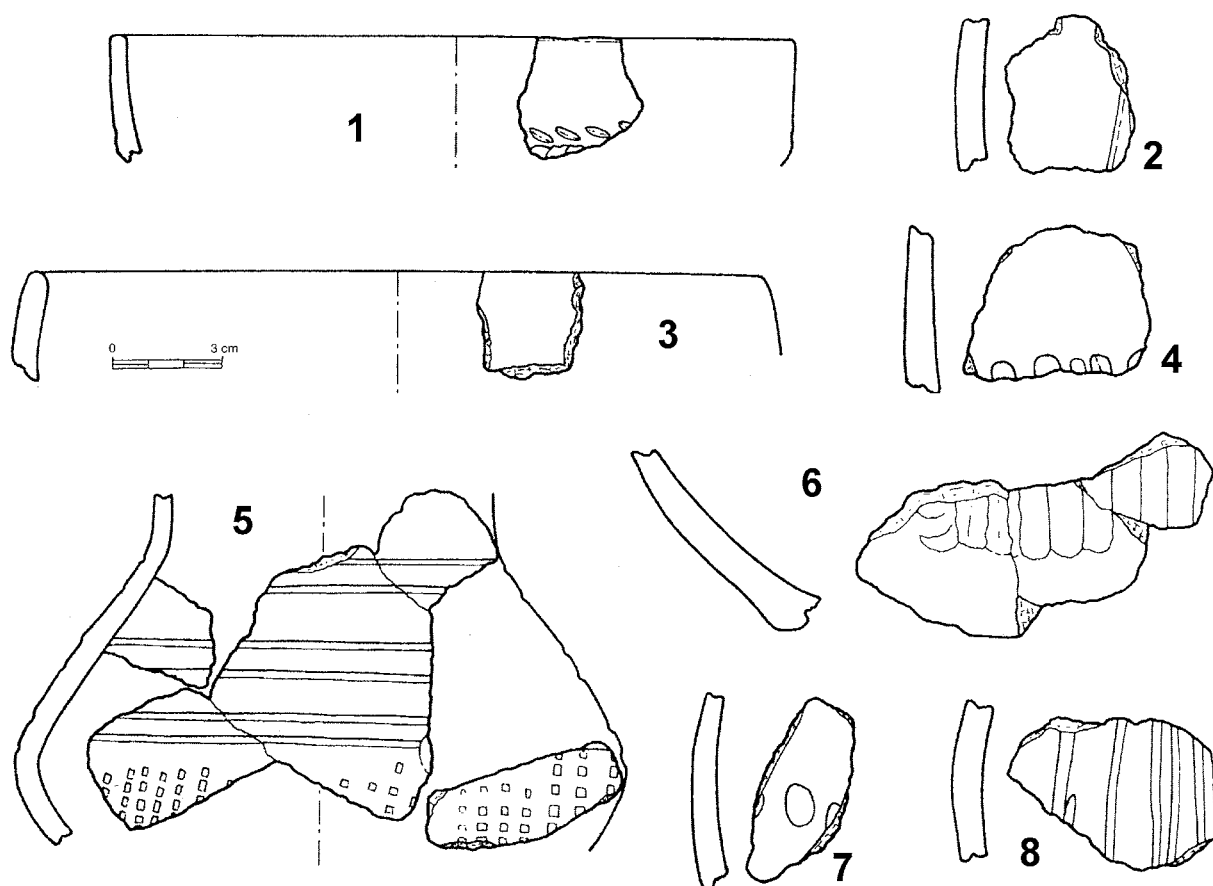
Před nedávnem byl v odborném tisku publikován zajímavý keramický soubor pocházející z objektu 82 na sídlišti v Tisové – Starém Mýtě (*tab. I–II, 3*); (*Vích 2007, 175, obr. 5: 20–23; 6: 1–8; 7: 1–5*). Objekt byl datován do doby stěhování národů (*Vích 2007, 184*). Předmětem následující-

ho pojednání bude revize výplně objektu a jeho datace.

Keramický soubor je tvořen hrnci a mísami se zataženými okraji, drobnými zlomky výdutí s rytým (ryté linie), vhloubeným (vrypy) a plastickým (kuželovitý pupek) dekorem (*tab. I: 1–2, 4–8*) a fragmentem plecí nádoby, vyrobené na hrnčířském kruhu (*Vích 2007, obr. 5: 20–23; obr. 6–7*). Zlomky hrnců, které představují průběžné tvary



*Tab. I* Tisová, Staré Mýto, okr. Ústí n. O. Inventář objektu 82 (podle *Vích 2007*, upraveno). – *Taf. I* Tisová, Staré Mýto, Bez. Ústí nad Orlicí das Inventar aus dem Objekt 82 (nach *Vích 2007*).



Tab. II Tisová, Staré Mýto, okr. Ústí n. O. Inventář objektu 82 (podle Vích 2007, upraveno). – Taf. II Tisová, Staré Mýto, Bez. Ústí nad Orlicí das Inventar aus dem Objekt 82 (nach Vích 2007).

a drobné střepy nám k dataci zaplňování objektu nijak nepomohou. Důležitý je rozměrný silnostěnný střep domácí, na kruhu točené keramiky (tab. I: 3), díky němuž můžeme získat rámcovou informaci o datování celého souboru. Keramika vytáčená na kruhu se v prostředí východních Čech začíná vyskytovat na samém konci 3. století, resp. ve stupni C2, jak nás o tom mohou přesvědčit nálezy z Plotišť n. L. (Rybová 1980, 136). Popisovaný střep má podle charakteru povrchu<sup>2</sup> a keramického těsta bez výrazného podílu ostřiva nejbliže ke středodunajské, na kruhu vyráběné jiříkovické keramice. Časové zařazení výplně objektu tedy spadá do rozmezí stupňů C2 a C3, přičemž přítomnost zdobených střepů by upozorňovala spíše ke stupni C2, kdy se ještě na rozdíl od následujícího období setkáváme s výzdobou, která má své kořeny ve starší době římské.

Ze zmíněné keramické kolekce vyniká dvoukónická nádoba (tab. II: 5), která nese na plecích a horní části výduti výzdobu tvořenou tenkými

horizontálními žlábků. Spodní část je zdobena malými obdélníkovitými až čtvercovými kolků, které tvoří svislé, na husto kladené linie. Rovněž tato nádoba nám pomůže při chronologickém hodnocení kolekce. Její dekor složený ze žlábků a vertikálních řad kolků má svůj původ v domácí labskogermánské keramice mladší doby římské, jak nás o tom mohou přesvědčit fragmenty keramiky z pohřebiště v Dobřichově-Třebické (Píč 1892a, tab. XXXVII: 36; týž 1905, tab. XCVII: 36; Svoboda 1948, 191, tab. XVIII: 2). Nádoba samotná náleží do variačně pestré skupiny tvarů s úzkým ústím a plochým dnem, které naposledy precizně zpracoval<sup>3</sup> M. Hegewisch (2007, 138–186), jenž vidí jejich výskyt v rozmezí stupňů C2 a C3 s možným přesahem do 5. století (Hegewisch 2007, 182–183). Tuto tvarovou skupinu registrujeme i v Čechách (Blažek 1995, 160; Svoboda 1965, 93–94), kde je spojována především s pozdní dobou římskou a s vinařickou skupinou, avšak pro náš příklad

<sup>2</sup> Jde o silnostěnný hlazený střep šedé barvy.

<sup>3</sup> V této práci viz i starší literatura k problematice.

z Tisové jsme nenašli žádnou přílehu analogii hlásící se do doby stěhování národů.

Závěrem tedy můžeme říci, že objekt 82 náleží do poněkud širšího časového rámce, než bylo dříve uváděno, a lze jej datovat do úseku od stupně C2 po stupeň D1.

## Drobná kovová industrie nově zjištěná detektorovou prospekci a staré nálezy z muzejních sbírek

### Bartoušov, okr. Jičín

#### Sídlště, bez bližších nálezových okolností – starý sběr (?)

1. Zlomek hrnce se zataženým okrajem. Spodní část je zdobena nehtovými vrypy složenými do svislých řad v podobě „klasů“. Povrch hrubý, okrové barvy. V materiálu je příměs kamének. Rozměr: 6,8 × 5,8 cm, inv. č. 229 (*tab. III: 2*).

2. Fragment hrnce se zataženým okrajem ve spodní části zdobený rytými překrývajícími se obloukovitými liniemi. Povrch hrubý u okraje šedě zbarvený, na výdutí okrové barvy. V materiálu příměs písku. Rozměr: 8,2 × 7,4 cm, inv. č. 230 (*tab. III: 3*).

3. Střepy výdutě vázovité nádoby. Výzdoba je členěna do vodorovných pásů oddělených třemi žebry. Jednotlivá pole jsou zdobena ozubeným kolečkem/kolkováním s výraznými rozestupy mezi jednotlivými vpichy. Jednotlivé záseky mají kvadratický tvar. Povrch hlazený-leštěný, černé barvy. V materiálu příměs jemného písku. Rozměr: 8,4 × 4 cm, inv. č. 226 (*tab. III: 4*).

4. Zlomek výdutě zdobený dvěma oblouky, mezi nimiž je umístěn pás vytvořen ozubeným kolečkem. Povrch hlazený-leštěný, černé barvy. V materiálu příměs jemného písku. Rozměr: 5,2 × 4,1 cm, inv. č. 227 (*tab. III: 5*).

5. Dva zlomky okraje a výdutě z mísy s esovitou profilací a nevýrazně vyhnutým okrajem. Podhrdlí je zdobeno svazkem tří žebor. Povrch hlazený-leštěný černé barvy. V materiálu je příměs jemného písku. Rozměr: průměr u okraje 18 cm, 8,5 × 7 cm, 4,7 × 4,2 cm, inv. č. 224, 225 (*tab. III: 1*).

6–7. Zlomek spodní části a dna silnostěnné nádoby-hrnce se zataženým okrajem, zdobený dvěma svazky nehtových vrypů. Povrch hlazený, šedohnědé barvy. V materiálu příměs jemného písku. Rozměr: průměr dna 9 cm, 11 × 5,7 cm, inv. č. 231 (*tab. III: 6*).

Střep okraje pravděpodobně stejné nádoby, zdobený svazkem nehtových vrypů. Povrch hlazený, šedohnědé barvy. V materiálu příměs jemného písku. Rozměr: 5,9 × 5,3 cm, inv. č. 228 (*tab. III: 7*). Vše uloženo v Regionálním muzeu a galerii v Jičíně.

Podle blíže nedatované inventární knihy archeologické sbírky Regionálního muzea a galerie v Jičíně (fond Jičín) pochází výše uvedený střepový materiál<sup>4</sup> ze sídlště situovaného v k. ú. Bartoušov. V novějším kartotékové evidenci je již dodatečně uvedená lokace „svah nad stanicí ČD“. Tento záznam však není uveden ve starší inventární knize, a tak mu nelze důvěřovat. K nálezům keramiky došlo kolem roku 1932 nebo dříve (*Böhm 1932*).

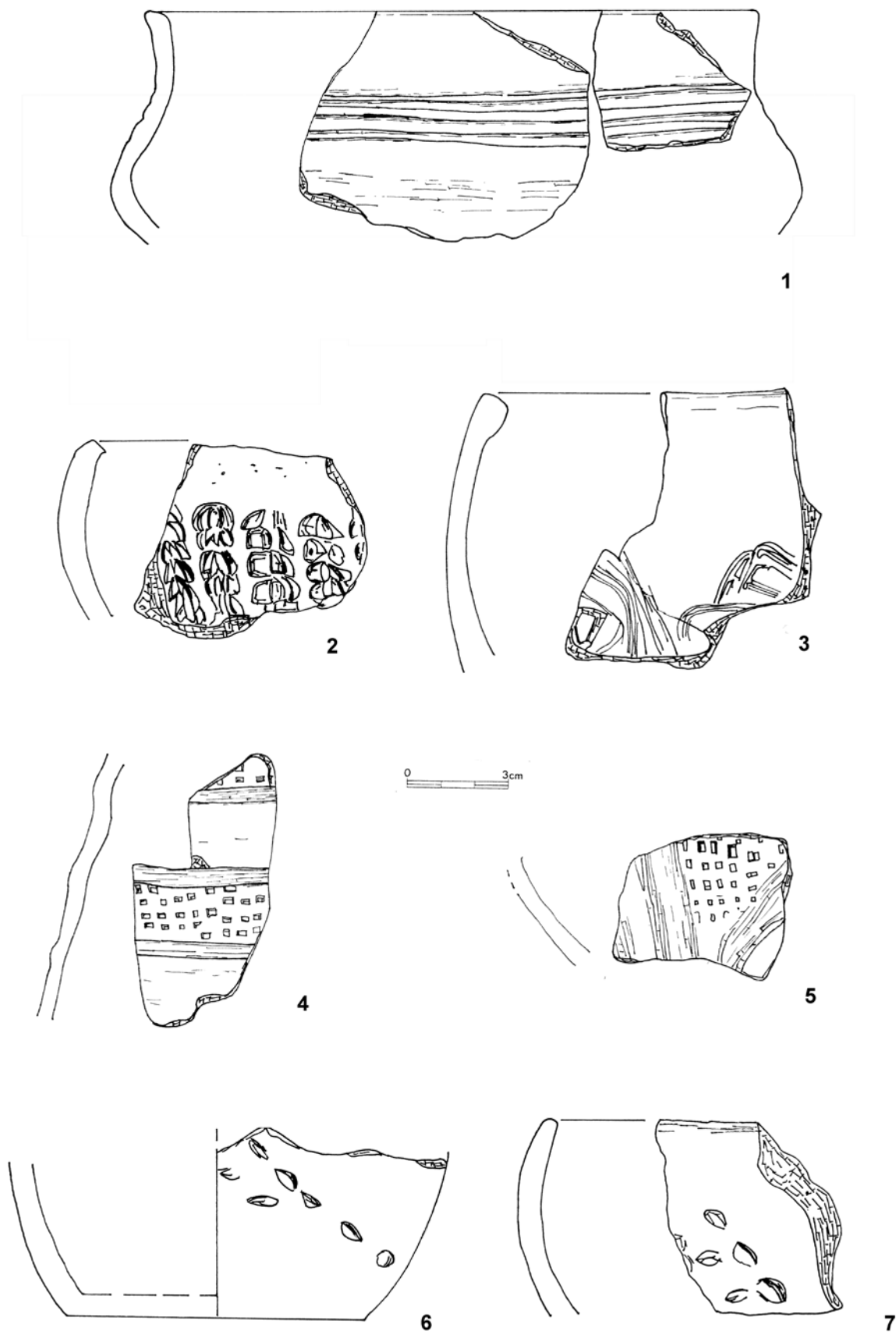
Keramikou můžeme rozdělit na tenkostěnnou – stolní, kterou v kolekci reprezentuje torzo mísy s esovitou profilací, nevýrazně vyhnutým okrajem a horizontálním žlábkováním na výdutí (*tab. III: 1*), dále pak zlomky pocházející z výdutě vázovitého tvaru (*tab. III: 4*) a fragment výdutě s plastickým dekorem (*tab. III: 5*). Hrubé (kuchyňské) zboží je zastoupeno fragmenty hrnců se zataženým okrajem, jejichž zdobení je tvořeno nehtovými vrypy složenými do svislých klasovitých linií a do šikmých řad (*tab. III: 2, 6, 7*).

K časovému zařazení bartoušovského souboru nám pomůže několik znaků, pro které lze nalézt vhodná srovnání z prostoru labskogermánského okruhu. Pro esovitou mísu nacházíme přílehu paralely v nálezovém sortimentu pohřebiště v Přestovicích (hr. 81a, 116, 381); (*Dubský 1937*, 54, 59, 92, *tab. II: 81a, 116; Svoboda 1965*, 58, *tab. IV: 2, IX: 1*), které spadá do 4. a 5. století (*Žavřel 1997*, 260–261). Stranou nemůžeme ponechat ani vzdálenější příklady z nekropole v Plotištích n. L. (hr. 1093, 1400/III); (*Rybová 1979*, 376, *Abb. 72: 4, 88: 1*), které lze připsat 4. až počátku 5. století.

Blízké analogie lze vyhledat také pro zlomek výdutě vázovité nádoby s horizontálně členěnou výzdobou (*tab. III: 4*). Máme zde na mysli především nádobu ze žárového hrobu 400 v Plotištích n. L. (*Rybová 1979*, *Abb. 58:8*), kde je však zdobení provedeno trojúhelníkovitými vpichy a ne kolkem. A. Rybová (1976, 90) uvažuje o popelnici z hrobu 400 jako o nápodobě keramiky vyráběné na hrncířském kruhu a datuje ji do 4. století. O ornamentu provedeném hrubým kolkováním, který vychází ze starší polabské tradice, jsme se zmínili již výše u rozboru keramiky z Tisové – Starého Mýta. O jeho oblíbě v pozdní době římské a počátku doby stěhování národů svědčí i nález ze sídlště v Čáslavi (obj. 3), který však autorky zpracování označují za motiv provedený vpichy (?); (*Šumberová – Valentová 2007*, 383–384, *obr. 7: 3*).

Střep z výdutě zdobený plastickými půloblouky a hrubým ozubeným kolečkem/kolkem

<sup>4</sup> Za možnost publikace souboru z Bartoušova a nádoby z okolí Kopicidna děkujeme Mgr. R. Novákovi z Regionálního muzea a galerie v Jičíně.



*Tab. III* Bartoušov, keramický soubor pocházející ze sídliště (kresba J. Jílek). – *Taf. III* Bartoušov, Bez. Jičín – der keramische Fundkomplex aus der Siedlung (von J. Jílek gezeichnet).

(*tab. III: 5*) lze zařadit obdobně jako výše zmíněné příklady. Vývoji dekoru plastických půloblouků se podrobně věnoval *B. Svoboda (1965, 46–48)*, který uvedl četné případy užití této výzdoby na různých typech nádob. Ve východočeském prostoru uvádí tento druh zdobení *A. Rybová (1979, Abb. 66: 10; táž 1980, 138–139)* z hrobu 427 v Plotištích n. L.

Z hrubé/kuchyňské keramiky převládají hrnce se zataženým okrajem, zdobené nehtovými vrypy složenými do klasů a šikmých řad (*tab. III: 2, 6, 7*). Největší oblibu těchto motivů známe z mladší a pozdní doby římské a počátku doby stěhování národů (*Jiřík 2007, 544, obr. 21: 6; Jiřík – Kostka 2006, 737, obr. 5: 3, 11: 4, 12: 1*). Dobře o tom svědčí mísovitá nádoba se zataženým okrajem z hrobu 426 z Plotišt n. L. datovaná díky bronzové sponě s podvázanou nožkou VI. skupiny podle O. Almgrena do rozmezí stupňů C1b až C2 (*Rybová 1979, Abb. 24: 9–13; táž 1980, 213*).

Posledním fragmentem je zlomek hrnce se zataženým okrajem zdobený různě se překrývajícími svazky rytých linií tvořících oblouky (*tab. III: 3*). Tvar nádoby patří mezi chronologicky průběžné. Výzdoba tohoto typu má své těžiště ve starší době římské (*Jílek – Kuča – Sojková 2011, 248*), avšak její volné modifikace známe i z mladší doby římské (*Beneš 2010, 90*).

Kolekce je bohužel pouze výběrová a neumožňuje přesné časové zařazení. Můžeme však říci, že bartoušovský keramický soubor lze rámcově zařadit do úseku od konce mladší doby římské až po počátek doby stěhování národů, konkrétně do 4. až první čtvrtiny 5. století.

### Cetkovice, okr. Blansko

Dne 28. 10. 2008 zajistil D. Vích na lokalitě Cetkovice 2 pomocí detektoru kovů bronzovou přezku (*tab. IV: 1; V: 1–2*). Z přezky se dochoval pouze rámeček ledvinovitého tvaru, který je tvořen 0,4 cm širokým páskem nepravidelně lichoběžníkovitého průřezu. Povrch rámečku je zdoben čtyřmi řadami puncovaných ornamentů. První řadu tvoří kroužky, druhou a třetí proti sobě postavené trojúhelníky složené vždy z několika segmentů. Spodní řadu tvoří linie kroužků. Tyčinkovitá osička přezky je od rámečku odsazena. Předmět má ušlechtilou světle zelenou patinu. Rozměr: 2,2 × 1,3 cm. Přezka bude uložena v Muzeu Boskovicka v Boskovicích. GPS souřadnice (UTM, WGS 84): E0623790, N5494169.

Přezky ledvinovitého tvaru se šikmo nakloněnou čelní stranou rámečku a s odsazenou osičkou náležejí k součástem řemení, se kterými se setkáme na časně merovejských pohřebištích. U přezky z Cet-

kovic s ohledem na její rozměry nemůžeme vyloučit, že mohla sloužit i ke spínání jiných typů řemení než opaskových (srv. *Quast 2006, 46, Taf. 29/D: 2*). Dobré příklady analogicky tvarovaných přezek lze uvést z pohřebiště ve Straubingu, jenž je přisuzováno Bajuvarům (hroby 458, 464, 710); (*Geisler 1998, 160, 164, 258, Taf. 156/458: 2, 159/464: 2, 256/710: 13*). Z této nekropole jsou známy i předměty s puncovanou výzdobou. Podobně tvarované přezky, které však nejsou zdobené puncováním, známe z pohřebiště v Erpfinden–Trochtelfinger Strasse (hrob 1). Nálezy z tohoto pohřebiště řadí *D. Quast (2006, 44–45, Taf. 22/B: 11–12)* do stupně Schretzheim 3, který lze synchronizovat s fází 6 jihoněmeckého vývoje, jenž spadá mezi léta 555–580 (*Koch 2001, 86, Abb. 22*). Přezky tohoto typu však můžeme nalézt i v předchozí 5. fázi, jejíž počátky jsou hledány v roce 530 (*Koch 2001, 61*).

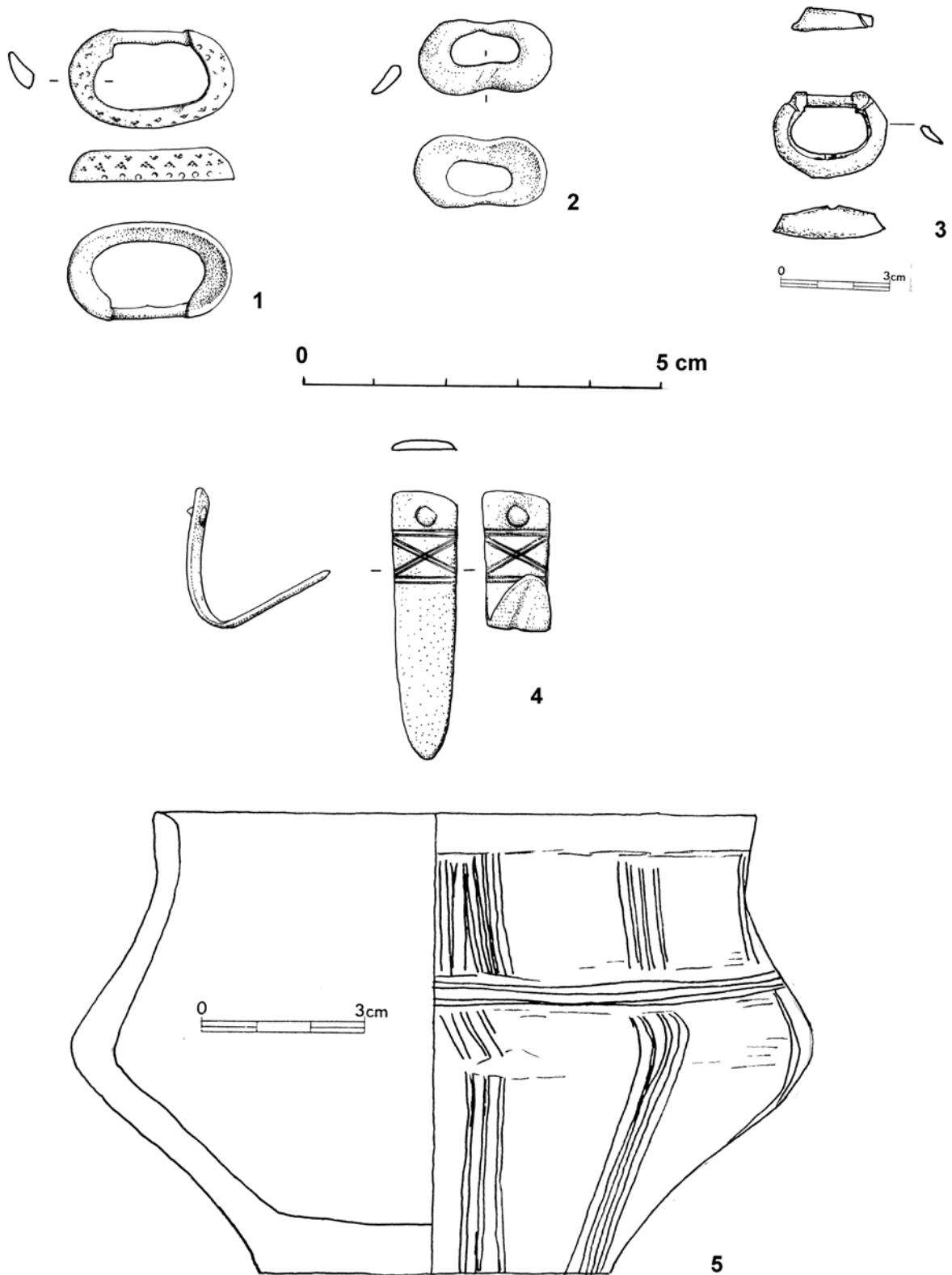
### Knínice, okr. Blansko

Dne 15. 11. 2012 našel D. Vích na lokalitě Knínice 3 pomocí detektoru kovu bronzovou přezku (*tab. IV: 3; V: 5*). Z přezky se zachoval pouze rámeček polokruhovitěho tvaru, který je tvořen 0,7 cm širokým páskem, jenž se směrem k osičce zužuje. Tyčinkovitá osička je od rámečku odsazena. Předmět má ušlechtilou tmavě zelenou patinu. Rozměr: 3,1 × 2,2 cm. Přezka bude uložena v Muzeu Boskovicka v Boskovicích. GPS souřadnice (UTM, WGS 84): E0622637, N5489716.

Sledovaná přezka na základě rozměrů sloužila ke spínání opasku. Přesné analogie ze střeoevropského prostředí se nám nepodařilo vysledovat. Z jižní Moravy pochází rámcově podobné nálezy z hrobů 32 a 61 z Holubic, které spadají do první poloviny 6. století (*Čižmář 2011, 176, 190, Taf. 11/32: 1, 17/61: 1*). Ze vzdálenějších paralel lze zmínit exemplář z hrobu 17 na pohřebišti v Künzing-Bruck v Bavorsku. O přezce uvažuje autorka zpracování jako o starožitnosti z 5. století. Hrob potě řadí do časně merovejského období (*Hannibal-Deraniyagala 2007, 75, 160, Taf. 8/A: 1*).

### Kopidlno a okolí, okr. Jičín

Ze sbírky bývalého Městského muzea v Kopidlně pochází mísovitá nádoba (*tab. IV: 5*) s mírně vyhnutým okrajem a výrazně vyklenutou výdutí, zdobená svazky rytých linií, které se spouští od okraje ke dnu. Nad maximální výdutí jsou přerušeny vodorovným svazkem rytých rýh. Povrch je hladký, původně leštěný, šedé barvy. V materiálu je nepatrná příměs písku. Rozměr: výška 8,5 cm, průměr dna 6,5 cm, průměr okraje 11 cm, inv. č. A266.



Tab. IV 1 – Cetkovice – bronzová přezka; 2 – Vysoké Mýto – bronzová přezka; 3 – Knínice – bronzová přezka; 4 – Prachovice – bronzové jazykovité nákončí; 5 – Kopidlno a okolí – keramická nádoba (č. 1, 2, 4 kresba M. Černý, 3, 5 kresba J. Jílek). – Taf. IV 1 – Cetkovice, Bez. Blansko – die Bronzeschnalle; 2 – Vysoké Mýto, Bez. Ústí nad Orlicí – die Bronzeschnalle; 3 – Knínice, Bez. Blansko – die Bronzeschnalle; 4 – Prachovice, Bez. Pardubice – der zungenförmige Beschlag; 5 – die Umgebung von Kopidlno, Bez. Jičín – das keramische Gefäß (Nr. 1, 2, 4 von M. Černý gezeichnet, Nr. 3, 5 von J. Jílek gezeichnet).



Nádoba je uložena ve sbírkách Regionálního muzea a galerie v Jičíně (fond Kopidlno).

Nálezové okolnosti nádoby jsou neznámé, do sbírek kopidlnského muzea byla získána v rozmezí let 1935–1960. V muzejní kartotékové evidenci se uvádí pouze povšechná lokalizace „Kopidlno okolí“. Nevíme tak, zda nádoba byla zajištěna z hrobového nebo sídlištního kontextu.

Popisovaný tvar můžeme časově zařadit pouze na základě srovnání s jinými kusy, které známe z kulturně a chronologicky pevněji zakotvených nálezových celků. Dobré paralely lze najít v kostrovém hrobě 30 z Prahy-Podbaby (*Piř 1892b*, 643, Tab. XLIX: 19; *Svoboda 1965*, 264, Tab. XLIX: 13) a hrobě 2 v Mochově<sup>5</sup> (*Žeman 1958*, 425, 454, obr. 24: 1).

Dekor svislých svazků rytých linií kolmo nebo šikmo navazujících na vodorovné linie známe i ze vzdálenějších analogií, viz např. mísovitě nádoby z kostrových hrobů z Černoučku (*Svoboda 1965*, 170, 239, LXXV: 6) a z hrobu 58 ze Záluží (*Svoboda 1965*, 170, 294, Tab. CIX: 9). Výše zmíněný typ mís je označován za typický pozdní projev labskogermánské tradice (*Svoboda 1965*, 170).

Při určení časového rámce jsme odkázáni především na výpověď drobné kovové industrie. Na základě výskytu pozdní spony typu Krefeld v hrobě 58 v Záluží, která se hlásí na sklonek 5. a počátek 6. století (*Tějral 1975*, 425; *Koch 1998*, 41), můžeme s dvoukónickými mísovitými nádobami počítat již ve stupni E1. Hrob 2 z Mochova je díky sponě řazen nejpozději do prvních desetiletí 6. století (*Žeman 1958*, 454; *Tějral 1975*, 421).

### Prachovice, okr. Pardubice

Dne 13. 8. 2008 získal D. Vích na lokalitě Prachovice 3 pomocí detektoru kovu postříbřené plechové jazykovité nákončí, které je na vnitřní straně mírně prožlabeno (*tab. IV: 4; V: 6*). Vnější strana je v horní části zdobena metopovitým vzorem složeným ze dvou svazků rytých linií, mezi nimiž jsou úhlopříčně položeny dva svazky rytých linií. Na vrchní části kování se zachoval železný nýt s plochou hlavičkou. Rozměr: délka 3,7 cm, šířka 0,8 cm. Kování je uloženo ve sbírce Východočeského muzea v Pardubicích. GPS. Souřadnice: E0567027, N5541919.

Z katastrálního území Prachovic doposud známe pouze nálezy z doby římské (viz např. *Vích 2010*), osídlení z doby stěhování národů není zatím registrováno ani v Prachovicích a ani na dolním toku řeky Loučné vůbec. Při povrchové prospekci se D. Víchovi nepodařilo nalézt žádný

další příznačný materiál, který by upřesnil určení nálezového kontextu.

Pro kulturně chronologické zakotvení popisovaného předmětu si budeme muset vystačit pouze s porovnáním s blízkými kusy ze spolehlivějších nálezových prostředí. Svou velikostí a funkčním upevněním pomocí jednoho nýtu se prachovické nákončí blíží bronzovým předmětům zdobeným podélnými rýhami z rozrušených hrobů z Nového Šaldorfu, které *J. Tějral (1982, 123, 209, obr. 43: 3–4)* klade na konec 5. a počátek 6. století. Tvarově podobný kus se dvěma nýty a obdobnou výzdobou je znám i z knížecího hrobu v Blučině (*Tihelka 1963, 482, obr. 9: 15*), který je řazen do 2. poloviny 5. století (*Tějral 1976, 14–15*).

Prachovický exemplář se díky své výzdobě řadí k tvarově odlišným nákončím z hrobu 3 v Mochově (*Žeman 1958, 428, obr. 5: 25–26*), který můžeme datovat do první poloviny 6. století (*Tějral 1975, 412*). Podobnou výzdobu známe z jazykovitého nákončí zdobeného rytým křížením z hrobu 90 v Sannerville, který je datován na začátek 6. století (*Pilet 2002, 259, Fig. 7: 6*).

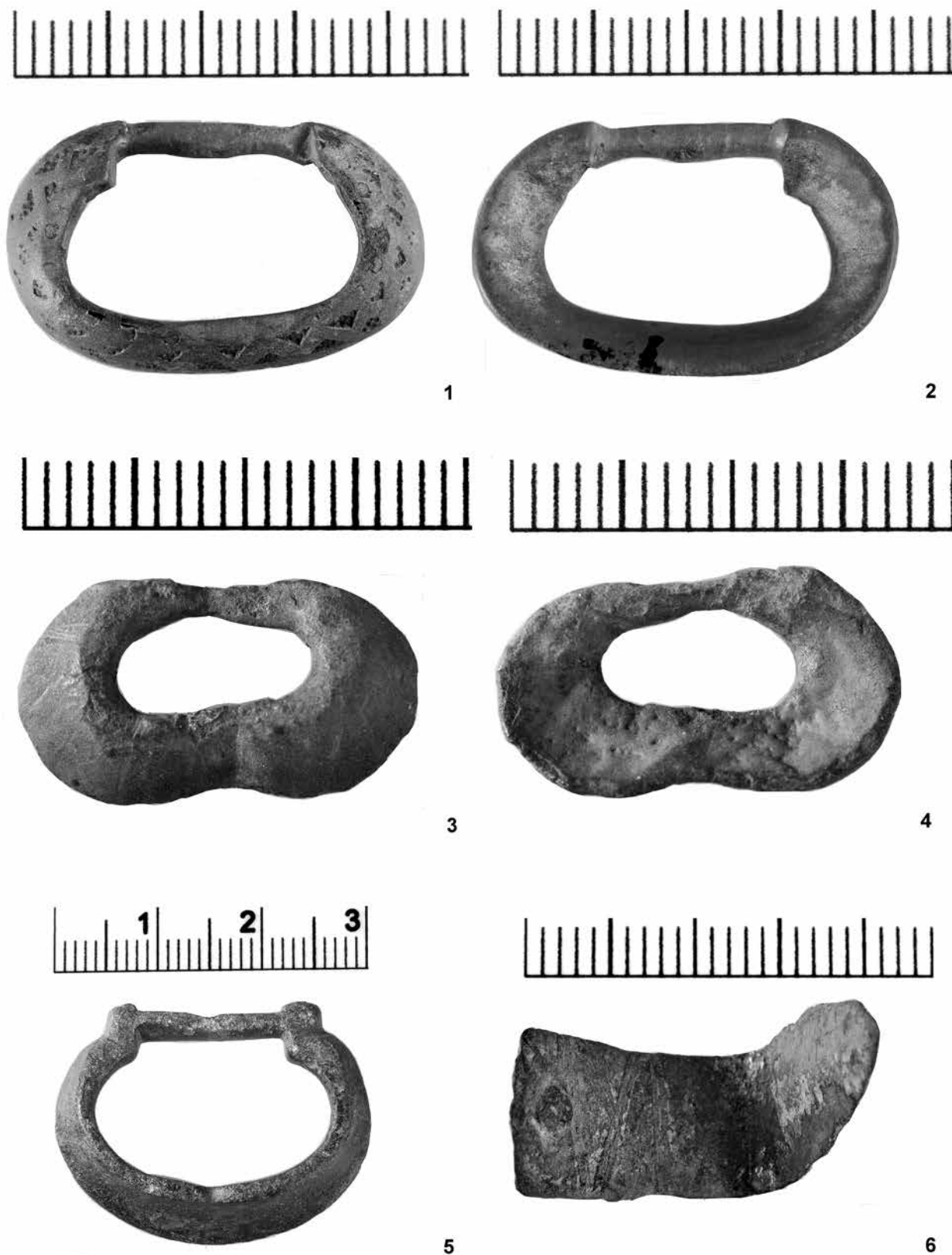
Nejpřesnější paralely představují stříbrná nákončí z dolnorakouské lokality Brunn am Gebirge (hrob 13); (*Aspöck – Stadler 2005, 182–183, Taf. 9: 8, 39*), jež se námi hodnocenému nálezu přibližují jak tvarem, tak dekorem. Hrob 13 ze zmíněného pohřebiště obsahoval dvě přezky s obdélníkovitým rámečkem, pro něž lze vysledovat analogie na pohřebišti v Záluží (hrob 39/XXXV); (*Svoboda 1965, 193, Tab. CII: 2, 4*). Na základě výše zmíněných skutečností můžeme nákončí připisat první polovině 6. století. Takřka identické je i nákončí z hrobu 46 v Holubicích, u kterého nelze pochybovat o dataci do první poloviny 6. století (*Čižmář 2011, 143, 185, Taf. 15/46: 8*). Nález z Prachovic tak lze rámcově zařadit na konec 5. století a do první třetiny 6. století.

### Vysoké Mýto, okr. Ústí nad Orlicí

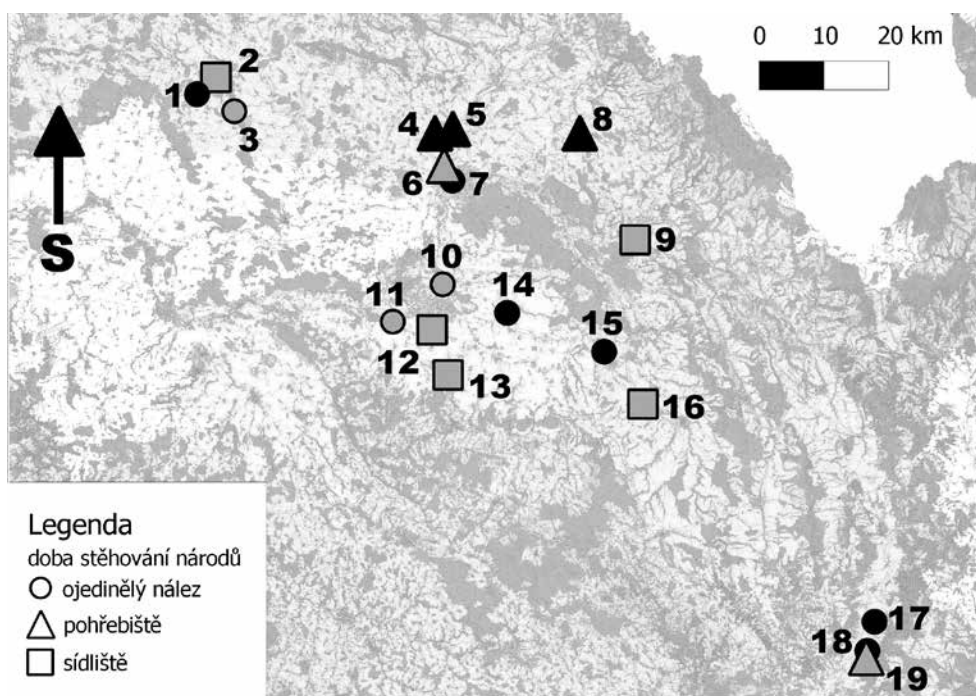
Dne 29. 10. 2010 zajistil D. Vích na lokalitě Vysoké Mýto 15 pomocí detektoru kovu subtilní litou bronzovou přezku (*tab. IV: 2; V: 3–4*). Z přezky se zachoval pouze rámeček nepravidelně ledvinovitého tvaru, který je tvořen 0,5 cm širokým páskem, jenž se směrem k osičce zužuje. V prostřední části je rámeček prohnut, což vytváří piškotovitý tvar. Tyčinka osičky plynule vychází z rámečku. Předmět má ušlechtilou tmavě zelenou patinu. Rozměr: 1,8 × 1 cm. Přezka je uložena v Regionálním muzeu ve Vysokém Mýtě, inv. č. A 5771, GPS souřadnice (UTM, WGS 84): E0582002, N5535916.

Drobná přezka z Vysokého Mýta mohla sloužit ke spínání řemení, které nemusíme nutně spo-

<sup>5</sup> Zde je však výzdoba tvořená vhlazováním.



*Tab. V* Fotografie kovových nálezů: 1, 2 – Cetkovice – přezka; 3, 4 – Vysoké Mýto – přezka; 5 – Knínice – přezka; 6 – Prachovice – jazykovité nákončí (foto V. Maryška). – *Taf. V* Das Foto von den Metallfunden: 1, 2 – Cetkovice, Bez. Blansko – die Bronzeschnalle; 3, 4 – Vysoké Mýto, Bez. Ústí nad Orlicí – die Bronzeschnalle; 5 – Knínice, Bez. Blansko – die Bronzeschnalle; 6 – Prachovice, Bez. Pardubice – der zungenförmige Beschlag (das Foto von V. Maryška).



Obr. 2 Doba stěhování národů ve východních Čechách a na českomoravském pomezí: 1 – Kopidlno a okolí, 2 – Bartoušov, 3 – Slavhostice, 4 – Neděliště, 5 – Lochenice, 6 – Plotíště nad Labem, 7 – Hradec Králové, 8 – Opočno, 9 – Kostelec nad Orlicí, 10 – Brozany nad Labem, 11 – Staré Čivice, 12 – Dražkovice, 13 – Chrudim, 14 – Prachovice, 15 – Vysoké Mýto, 16 – Cerekvice nad Loučnou, 17 – Cetkovice, 18 – Knínice, 19 – Knínice (mapa poněkud schematizována, k problematice datování jednotlivých lokalit viz text); šedě – starší stupeň doby stěhování národů C3–D, černě – mladší stupeň doby stěhování národů D3/E1–E2 (D. Vích v programu Q–GIS). – Abb 2 Die Anordnung von den Fundorten aus der spätrömischen Zeit/der älteren Stufe der Völkerwanderungszeit (die Stufen C3–D) und aus der jüngeren Stufe der Völkerwanderungszeit (die Phasen D3/E1–E2) (von D. Vích vorbereitet).

jovat s opaskem. Na popisované přezce zaujme tvar rámečku. S tímto typem formování rámečku se setkáme již u příkladů datovaných do stupně D2 (*Bóna 1991*, 285, Abb. 91; *Téjral 2011*, 143, Abb. 100). Do poloviny 5. století je řazen bohatý hrob z Měcholup (*Téjral 1982*, 103) v jehož výbavě byla zjištěna přezka s obdobným tvarováním (*Svoboda 1965*, Tab. XXX: 3). Další ukázky jsou doloženy v úseku od třetí třetiny 5. století do první čtvrtiny 6. století na pohřebišti v Tesárských Mlýnech (viz např. *Ruttikay 2007*, Abb. 15: 10). S ohledem na nálezy kontextu předmětu z Vysokého Mýta je přesná datace problematičtější, avšak na základě šikmo strukturované čelní strany rámečků se přikláníme k zařazení do rozmezí od sklonku 5. století po polovinu 6. století.

## Závěr

Na základě výše předložených pramenů můžeme konstatovat, že oblast východních Čech a českomoravského pomezí ve druhé polovině 4. až první polovině 6. století nestála stranou vývoje

labskogermánského kulturního okruhu. Ačkoliv mají zhodnocené nálezy charakter spíše regionálních drobností, ukazují, že zájmové území bylo výše zmíněným populacím známé. Nevyřešenou otázkou zůstává míra hustoty osídlení, ta však je závislá na stavu poznání. Pro sledovaný časový výsek se potýkáme s problémem obtížného rozpoznání a zařazení keramiky. Přitom právě keramika představuje nejpočetnější nálezovou kategorii. Díky této komplikaci postupuje poznání popisovaného období pomaleji než například doby laténské a římské.

Jisté východisko poskytuje právě drobná kovová industrie zajištěná pomocí detektoru kovu. Díky těmto nálezům řazeným do mladšího stupně doby stěhování národů můžeme doložit blíže nespecifikované aktivity především v povodí řeky Loučné (Prachovice, Vysoké Mýto) a v moravské části českomoravského pomezí (Cetkovice, Knínice).

Nálezy podél Loučné, vybíhající z tradičních sídelních oblastí (Královéhradecko, Chrudimsko, Jičínsko) směrem na východ, tak mohou s ohledem na prameny zjištěné v prostoru Malé Haně evokovat možný komunikační koridor, jak na

to stručně upozornil již *E. Droberjar* (2008, 247). Existenci tohoto komunikačního koridoru máme spolehlivě doloženo i pro další období pravěku, nicméně v případě doby stěhování národů nové objevy, jako např. hrob z Opočna, ukazují, že jsme stále příliš limitováni stavem poznání pramenné základny. Pro potvrzení hypotézy o komunikačním významu Loučné a Malé Hané musíme vyčkat nových zjištění, nejlépe v podobě moderně zkoumaných intaktních archeologických situací.

## Soupis lokalit doby stěhování národů ve východních Čechách a na českomoravském pomezí

V soupisu jsou uváděna naleziště, jejichž materiál nebo nalezové okolnosti jsou dostatečně reprezentativní k bližšímu časovému a kulturnímu zařazení.

### Lokality z časového úseku C3–D

#### pohřebiště

Plotiště nad Labem, okr. Hradec Králové, kostrové hroby I, II, III/1400 (*Rybová 1979; táž 1980*); (*obr. 2: 6*)

Knínice, okr. Blansko, kostrový hrob (*Červinka 1937*); (*obr. 2: 19*)

#### sídlíště

Bartoušov, okr. Jičín (*obr. 2: 2*)

Cerekvice nad Loučnou, okr. Ústí nad Orlicí (*obr. 2: 16*)

Dražkovice, okr. Pardubice, (*Kašpárek v tisku*); (*obr. 2: 12*)

Chrudim, okr. Chrudim (*Musil – Jílek 2012*); (*obr. 2: 13*)

Kostelec nad Orlicí, okr. Rychnov nad Kněžnou (*Richter 1958*); (*obr. 2: 9*)

#### ojedinělé nálezy

Brozany nad Labem, okr. Pardubice, nálezy římské lampy, nelze vyloučit sekundární kontext (*Jiřík – Jílek 2009*); (*obr. 2: 10*)

Staré Čivice, okr. Pardubice, nálezy římské lampy, nelze vyloučit sekundární kontext (*Jančo 2001; Jiřík – Jílek 2009*); (*obr. 2: 11*)

Slavhostice, okr. Jičín, nálezy římské lampy (*Jančo 2001; Jiřík – Jílek 2009*); (*obr. 2: 3*)

### Lokality z časového úseku D3/E–E2

#### pohřebiště

Lochenice, okr. Hradec Králové (*Žeman 1990*); (*obr. 2: 5*)

Neděliště, okr. Hradec Králové (*Svoboda 1965*); (*obr. 2: 4*)

Opočno, okr. Rychnov nad Kněžnou (*Beková – Droberjar – Velemínský 2011*); (*obr. 2: 8*)

#### ojedinělé nálezy

Cetkovice, okr. Blansko, nálezy přezky (*obr. 2: 17*)

Hradec Králové, okr. Hradec Králové, nálezy štítové puklice (*Kalferst 1983*); (*obr. 2: 7*)

Knínice, okr. Blansko, nálezy přezky (*obr. 2: 18*)

Kopidlno-okolí, okr. Jičín, nálezy keramické nádoby (*obr. 2: 1*)

Prachovice, okr. Pardubice, nálezy jazykovitého nákončí (*obr. 2: 14*)

Vysoké Mýto, okr. Ústí nad Orlicí, nálezy přezky (*obr. 2: 15*)

### Zusammenfassung

Die archäologischen und kulturell-gesellschaftlichen Erkenntnisse über die Völkerwanderungszeit in Ostböhmen (*Abb. 1*) sind im Vergleich mit anderen Zeiten der ostböhmisches Urgeschichte eher fragmentarisch (vergl. *Korený 2005*, 460, die Karte 1; *Droberjar 2009*, 107). Der Text hat das Ziel die Aufmerksamkeit auf die neuen Funde, die mit Hilfe von den Metalldetektoren gewonnen wurden, lenken. Er wollte weiter manche Feststellungen, die in der Fachliteratur auftreten, präzisieren. In der nicht letzten Reihe ist es nötig, die älteren Funde aus den Fundbeständen in den Museen, die der Aufmerksamkeit von den Forschern entgingen, hochzuheben.

Vor kurzem wurde der interessante keramische Fundkomplex, der aus dem Objekt 82 auf der Siedlung in Tisová – Staré Mýto (*Taf. II–III*) stammte, in dem fachlichen Druck publiziert (*Vích 2007*, 175, *Abb. 5: 20–23*, *6: 1–8*, *7: 1–5*). Das Objekt wurde in die Völkerwanderungszeit datiert (*Vích 2007*, 184). Auf dem Grunde des keramischen Inventars einschließlich der Anwesenheit von dem Gefäß mit dem engen Hals (*Taf. II: 5*) reiht sich der Fundkomplex in den Zeitabschnitt von der Stufe C2 bis die Stufe D1. Die Schnallen aus Bronze aus Cetkovice (*Taf. IV: 1*), Knínice (*Taf. IV: 3*) und Vysoké Mýto (*Taf. IV: 2*) können nach den Analogien aus dem südwestlichen Deutschland und dem mittleren Donaugebiet können in den Zeitabschnitt von dem Ende des 5. Jahrhunderts bis die 1. Hälfte des 6. Jahrhunderts datiert werden. Der zungenförmige Beschlag aus Prachovice (*Taf. IV: 4*) gehört dank den Parallelen aus den Gräberfeldern der Frühmerowingerzeit zu dem Zeitabschnitt von dem Ende des 5. Jahrhunderts und der 1. Hälfte des 6. Jahrhunderts. Das doppelkonische schüsselförmige Gefäß aus der Umgebung von Kopidlno (*Taf. IV: 5*) ist dank seiner Profilierung und der Verzierung ähnlich alt. Der Fundkomplex aus Bartoušov (*Taf. III*) kann dank dem Vergleich mit dem Material aus dem Gräberfeld in Plotiště nad Labem sowie aus anderen Lokalitäten in Mittelböhmen in die Stufen C3 und D datiert werden.

Auf dem Grunde der oben erwähnten Quellen kann es konstatiert werden, dass das Gelände Ostböhmens und des Böhmisches-mährischen Randgebiets war nicht auf dem Rande der Entwicklung in dem Zeitabschnitt von der 2. Hälfte des 4. Jahrhunderts bis die 1. Hälfte des 6. Jahrhunderts (*Abb. 2*). Obwohl die ausgewerteten Funde eher den Charakter von den regionalen Kleinigkeiten haben, zeigen sie,

dass das Interessengebiet den oben genannten Populationen bekannt war. Die ungelöste Frage stellt das Maß der Dichte von der Besiedlung dar. Es hängt allerdings von dem Zustand der Erkenntnis von beiden Regionen ab. Im Fall des gefolgten Zeitabschnitts existiert das Problem der schwierigen Erkennung und der Einreihung von der Keramik, wobei die Keramik ausgerechnet die zahlreichste Fundkategorie darstellt. Mit Rücksicht darauf schreitet die Erkenntnis des beschriebenen Zeitabschnittes langsamer als die Laténezeit und die Römerzeit fort.

Den bestimmten Ausgangspunkt bietet die kleine Metallindustrie, die meistens dank den Metalldetektoren gewonnen wurde, dar. Dank diesen Funden können die näher nicht spezifizierten Aktivitäten vorwiegend in dem Flussgebiet der Loučná und in dem mährischen Teil des Böhmischo-mährischen Randgebiets (Cetkovice, Knínice) belegt werden. Die Interpretation dieser Denkmäler stößt bisher auf ihre kleine Menge. Es kann allerdings nicht vollkommen ausgeschlossen werden, dass sie von dem Kommunikationskorridor in Richtung Ostböhmens und Mährens zeugen. Diese Arbeitshypothese müssen aber die neuen Feststellungen auf dem Grunde der am besten ordnungsgemäß untersuchten archäologischen Situationen bestätigen.

#### Literatura

- Aspöck, E. – Stadler, P. 2005:* Die Langobardenzeitlichen Gräber von Brunn am Gebirge, Flur Wolfholz, Niederösterreich. *Archaeologia Austriaca* 87/2003, 169–223.
- Beková, M. – Droberjar, E. – Velemínský, P. 2011:* Kostrový hrob z mladší doby stěhování národů z Opočna, Královéhradecký kraj. In: E. Droberjar (ed.): *Archeologie barbarů 2010. Hroby a pohřebiště Germánů mezi Labem a Dunajem*. Olomouc, 249–256.
- Beneš, Z. 2010:* Dobroměřice u Loun a Březno u Chomutova. Dvě sídliště z doby římské v severozápadních Čechách. In: J. Beljak – G. Březinová – V. Varsík (eds.): *Archeológia barbarov 2009. Archaeologica Slovaca Monographiae. Communicationes. Tomus 10*, 67–112.
- Blažek, J. 1995:* Die jung- und spätkaiserzeitlichen Skeltgräber in Nordwestböhmen. Arbeits- und Forschungsberichte zur sächsischen Bodendenkmalpflege 37, 139–161.
- Böhm, J. 1932:* Bartoušov, okr. Jičín. Hlášení č. j. 1831/1932. Uloženo na AÚ AVČR, Praha, v. v. i.
- Bóna, I. 1991:* Das Hunnenreich. Budapest-Stuttgart.
- Červinka, I. L. 1937:* Germáni na Moravě. Archeologický přehled k otázce o původu deformovaných lebek ve střední Evropě. *Antropologie* 14 (1936), 107–146.
- Čižmář, M. 2011:* Das Gräberfeld von Holubice. In: J. Tejral – D. Peters – Z. Loskotová (eds.): *Langobardische Gräberfelder in Mähren I. Spisy Archeologického ústavu AV ČR Brno* 39, 129–224.
- Dubský, B. 1937:* Jihozápadní Čechy v době římské. I.–V. stol. po Kr. Strakonice.
- Droberjar, E. 2008:* Thüringische und langobardische Funde und Befunde in Böhmen. Zum Problem der späten Phasen der Völkerwanderungszeit. In: J. Bemmann – M. Schmauder (eds.): *Kulturwandel in Mitteleuropa. Langobarden-Awaren-Slawen. Kolloquien zur Vor- und Frühgeschichte Bd. 11*, 229–248.
- Droberjar, E. 2009:* Germáni. In: F. Musil – O. Felcman (eds.): *Dějiny východních Čech v pravěku a středověku (do roku 1526)*. Hradec Králové.
- Ferulík, A. 1950:* Nálezová zpráva ke sbírce pravěkých nálezů z Knínic a okolí, odevzdaná r. 1949 městskému muzeu v Boskovicích Aloisem Ferulíkem. *Z dávných věků II/1949*, 222–234.
- Geisler, H. 1998:* Das frühbairische Gräberfeld Straubing-Bajuwarenstrasse I. Katalog Befunde und Funde. *Internationale Archäologie* 30.
- Godłowski, K. 1992:* Die Chronologie der jüngeren und späten Kaiserzeit in den Gebieten südlich der Sudeten und Karpaten. In: K. Godłowski – R. Madyda-Legutko (eds.): *Probleme der relativen und absoluten Chronologie von der Laténezeit bis zum Frühmittelalter*. Kraków, 23–54.
- Hannibal-Deraniyagala, A. S. 2007:* Das bajuwarische Gräberfeld von Künzing-Bruck, Lkr. Deggendorf. *Bonner Beiträge zur Vor- und Frühgeschichtlichen Archäologie* 8.
- Hegevišich, M. 2007:* Plänitz. Ein Kaiser- und Völkerwanderungszeitliches Gräberfeld im Kreis Ostprignitz-Ruppin. *Bonner Beiträge zur vor- und Frühgeschichtlichen Archäologie* 7.
- Jančo, M. 2001:* Nálezy lámpej doby římskej v Čechách. *Památky archeologické* 92/1, 165–183.
- Jílek, J. 2009:* Doklady kontaktů mezi polabskými Germány, przeworskou a wielbarskou kulturou ve východních Čechách. In: M. Karwowski – E. Droberjar (eds.): *Archeologia Barbarzyńców 2008: powiązania i kontakty w świecie barbarzyńskim. Collectio Archaeologica Resoviensis* 13, 249–283.
- Jílek, J. – Kuča, M. – Sojková, T. 2011:* Pohřebiště z doby římské ve Velaticích. *Slovenská archeológia* 59/2, 235–309.
- Jiřík, J. 2007:* Vybrané sídlištní situace mladší doby římské až časné fáze doby stěhování národů v severozápadních Čechách. In: E. Droberjar – O. Chvojka (eds.): *Archeologie barbarů 2006. Archeologické výzkumy v jižních Čechách. Supplementum 3/II*, 535–564.
- Jiřík, J. 2008:* Ein Beitrag zur Erforschung der Besiedlung Ost- und Nordostböhmens während der späten Kaiserzeit- und der frühen Völkerwanderungszeit. In: B. Niezabitowska-Wiśniewska et al. (eds.): *The Turbulent Epoch. New Materials from the Late Roman Period and the Migration Period. Monumenta Studia Gothica* 5, 157–177.
- Jiřík, J. – Kostka, M. 2006:* Germánské sídliště v Dolních Chabrech. *Archeologie ve středních Čechách* 10, 713–742.
- Jiřík, J. – Jílek, J. 2009:* Tři pozdně antické lampy z východních Čech. *Východočeský sborník historický* 16, 63–76.
- Kalferst, J. 1983:* Štítová puklice z Hradce Králové. *Archeologické rozhledy* 35, 454–455.
- Kašpárek, F. v tisku:* Sídliště z pozdní doby římské a počátku doby stěhování národů na k. ú. Dražkovice (okr. Pardubice). In: Z. Beneš – M. Popelka – R. Šmidtová (eds.): *Od Skandzy k Dunaji, od Rýna k Pastěce. Sborník k 70. narozeninám Lubomíra Košnara. Praehistorica* 32/2.
- Koch, A. 1998:* Bügelfibeln der Merowingerzeit im westlichen Frankenreich. Teil 1–2. *Monographien Römisch-Germanisches Zentral Museum* 41 (1–2).
- Koch, U. 2001:* Das alamannisch-fränkische Gräberfeld bei Pleidelsheim. *Forschungen und Berichte zur Vor- und Frühgeschichte in Baden-Württemberg* 60.
- Korený, R. 2005:* Čechy v 6. století. K problému konce germánského osídlení Čech. *Archeologie ve středních Čechách* 9, 459–522.
- Mackerle, J. 1948:* Pravěk Malé Hané. Jevíčko.

- Musil, J. – Jílek, J. 2012: Sídliště z pozdní doby římské a počátku doby stěhování národů z Chrudimi. *Východočeský sborník historický* 21, 3–76.
- Píč, J. L. 1892a: Žárové hroby na Třebické u Dobřichova z doby císařství římského. *Archeologický výzkum ve středních Čechách 1889–1891. Památky archeologické* 15, 561–598.
- Píč, J. L. 1892b: Hroby s kostrami v Podbabě z doby stěhování národů. *Archeologický výzkum ve středních Čechách 1889–1891. Památky archeologické* 15, 633–656.
- Píč, J. L. 1905: Starožitnosti země České II. Čechy na úsvitě dějin. *Žárové hroby v Čechách a příchod Čechů*, sv. 3. Praha.
- Pilet, Ch. 2002: Réflexions sur les fibules en « S » découvertes en Normandie. In: J. Tejral (ed.): *Probleme der frühen Merowingerzeit im Mitteldonaunraum*. *Spisy archeologického ústavu AV ČR Brno* 19, 247–272.
- Quast, D. 2006: Die frühalamanische und merowingerzeitliche Besiedlung im Umland des Runden Berges bei Urach. *Forschungen und Berichte zur Vor- und Frühgeschichte in Baden-Württemberg* 84.
- Richter, M. 1958: Pravěk Kostelecka a nové archeologické nálezy. *Hradecký kraj*, 125–134.
- Ruttkay, M. 2007: Das völkerwanderungszeitliche Gräberfeld in Tesárske Mlyňany, Bez. Zlaté Moravce. In: J. Tejral (ed.): *Barbaren im Wandel, Beiträge zur Kultur- und Identitätsumbildung in der Völkerwanderungszeit*. *Spisy archeologického ústavu AV ČR Brno* 26, 321–338.
- Rybová, A. 1976: Význam středoevropské produkce keramiky na kruhu pro dějiny Čech v 4. a 5. stol. n. l. *Památky archeologické* 67, 85–114.
- Rybová, A. 1979: Plotišť nad Labem. Eine Nekropole aus dem 2–5. Jahrhundert u. Z. I. Teil. *Památky archeologické* 70 (2), 353–489.
- Rybová, A. 1980: Plotišť nad Labem. Eine Nekropole aus dem 2. – 5. Jahrhundert u. Z. II. Teil. *Památky archeologické* 71, 93–224.
- Rybová, A. 1987: Brandgräberfeld des 5. Jahrhunderts in Böhmen. In: W. Menghin – T. Springer – E. Wamers (eds.): *Germanen, Hunnen und Awaren. Schätze der Völkerwanderungszeit*. Nürnberg, 528–533.
- Svoboda, B. 1948: *Čechy a římské Imperium*. Praha.
- Svoboda, B. 1965: *Čechy v době stěhování národů*. Praha.
- Šumberová, R. – Valentová, J. 2007: Nová sídliště z pozdní doby římské na Čáslavsku. *Archeologie ve středních Čechách* 11, 373–386.
- Tejral, J. 1975: K langobardskému odkazu v archeologických pramenech na území Československa. *Slovenská archeológia* 23/2, 379–446.
- Tejral, J. 1976: Grundzüge der Völkerwanderungszeit in Mähren. *Studie Archeologického ústavu ČSAV v Brně* 4/2.
- Tejral, J. 1982: *Morava na sklonku antiky*. Praha.
- Tejral, J. 1997: Neue Aspekte der frühvölkerwanderungszeitlichen Chronologie im Mitteldonaunraum. In: J. Tejral – H. Friesinger – M. Kazanski (eds.): *Neue Beiträge zur Erforschung der Spätantike im mittleren Donauraum*. *Spisy Archeologického ústavu AV ČR Brno* 8, 321–392.
- Tejral, J. 2011: Einheimische und Fremde. Das norddanubische Gebiet zur Zeit der Völkerwanderung. *Spisy archeologického ústavu AV ČR v Brně*, v.v.i. 33.
- Tihelka, K. 1963: Knížecí hrob z období stěhování národů u Blučiny, okr. Brno-venkov. *Památky archeologické* 54, 467–498.
- Vích, D. 2007: Českomoravské pomezí v době římské. *Pravěk. Supplementum* 17, 173–229.
- Vích, D. 2008: Nálezy doby římské v jižní části Malé Hané. In: E. Droberjar – B. Komoróczy – D. Vachútová (eds.): *Barbarská sídliště. Chronologické, ekonomické a historické aspekty jejich vývoje ve světle nových archeologických výzkumů. Archeologie barbarů 2007*. *Spisy archeologického ústavu AV ČR Brno* 37, 147–160.
- Vích, D. 2010: Nálezy doby římské na středním toku řeky Loučné. In: J. Beljak – G. Březinová – V. Varsik (eds.): *Acheologie barbarov 2009. Sídliškové a ekonomické struktury od neskorej doby laténskej po včasný stredovek*. *Archaeologica Slovaca Monographiae. Communicatones* 10, 713–727.
- Vokolek, V. 1993: *Počátky osídlení východních Čech. Hradec Králové*.
- Vokolek, V. 1997: Nálezy časně slovanské keramiky ve východních Čechách. In: J. Kubková et al. (eds.): *Život v archeologii středověku*. Praha, 654–658.
- Zavřel, P. 1997: Der Gegenwärtige Forschungsstand der Spätromischen Zeit und der Völkerwanderungszeit in Südböhmen. In: J. Tejral – H. Friesinger – M. Kazanski (eds.): *Neue Beiträge zur Erforschung der Spätantike im mittleren Donauraum*. *Spisy archeologického ústavu AV ČR Brno* 8, 259–272.
- Zeman, J. 1958: Pohřebiště z doby stěhování národů v Mochově. *Památky archeologické* 49, 423–471.
- Zeman, J. 1990: Pohřebiště z doby stěhování národů. Lochenice. *Z archeologických výzkumů na katastru obce*. *Praehistorica* 16, 69–101.