

Dvě raně středověké sekerky z podhůří Jeseníků a Králického Sněžníku

Early medieval axes from Jeseníky and Králický Sněžník foothills

Jakub Halama

Abstrakt

Článek hodnotí ojedinělé nálezy dvou raně středověkých seker. První byla r. 2009 získána na katastru Pleče u Jindřichova (okr. Šumperk) v jižním podhůří Hrubého Jeseníku, druhá v r. 2013 na katastru Malé Moravy (okr. Šumperk) v jižní části masivu Králického Sněžníku. Oba nálezy seker jsou tak naprosto vysunuty mimo sídelní oblasti daného období. Na základě dalších ojedinělých pravěkých a raně historických nálezů z této oblasti je diskutována eventuální existence dálkových komunikací. Archeologická zjištění jsou také konfrontována s pozoruhodnými výsledky nových přírodovědných výzkumů.

Abstract

This article describes two unique finds of early medieval axes. First of them was acquired in 2009 in Pleče cadaster near Jindřichov (Šumperk district, North Moravia) in the southern Hrubý Jeseník foothills, the second one – in 2013 Malá Morava cadaster (Šumperk district) in the southern part of Králický Sněžník foothills. Both axes were found in the places, which are outside of the known borders of the settlement area of the period. The article deals with other rare prehistoric and early historical finds from this area and also questions the eventual existence of long-distance communication. Archeological discoveries are compared with latest notable results of natural scientific researches.

Klíčová slova: raný středověk – sekerky – podhůří Hrubého Jeseníku a Králického Sněžníku – komunikace – přírodovědné výzkumy

Key words: early medieval – axes – Hrubý Jeseník and Králický Sněžník foothills – communication – natural scientific researches

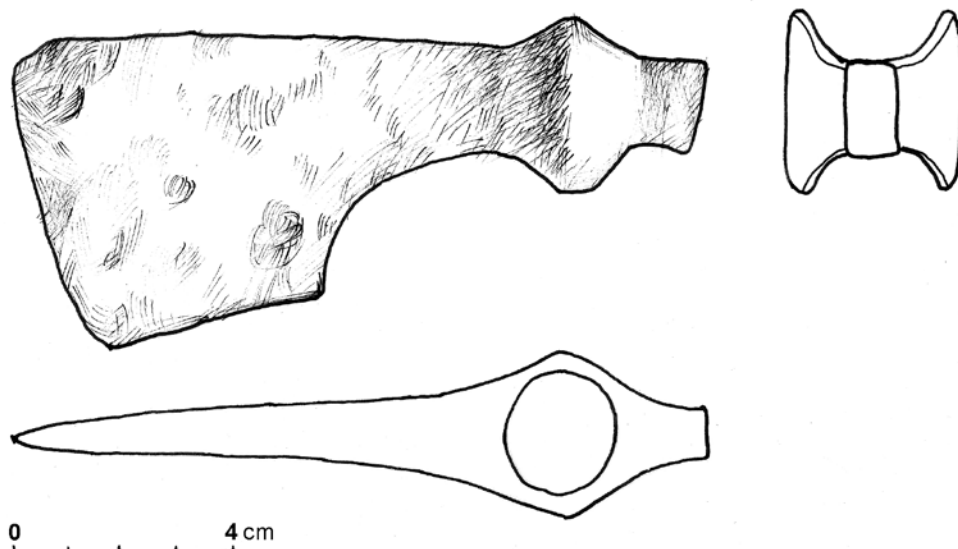
Sekerka z Plečí

V listopadu roku 2009 našel A. Zdukos na katastru Pleče u Jindřichova (okr. Šumperk) pomocí detektoru kovů několik předmětů archeologické povahy (9 ks). Záhy je odevzdal do regionálně příslušného Vlastivědného muzea v Šumperku, kde byly souborně zapsány do archeologické podsbírky pod přír. č. 8/2009. S naším muzeem je nadále v kontaktu a jeho informace k okolnostem nálezu považují za věrohodné. Všechny předměty pocházejí z jednoho lesního svahu, jsou však datačně i artefaktuálně různorodé – 2 špatně datovatelné železné hřeby, dřevorubecký železný klín, železná sekerka, 2 celé vrcholně středověké železné podkovy bez hmatce, část mohutnější mladší železné podkovy s hmatcem, novověká přezka a knoflík, obojí z barevného kovu. Nejstarší a pro archeolo-

gii nejzajímavější je celá železná sekerka a pouze tou se budeme z představeného souboru nadále zabývat.

Popis (*tab. I*): sekerka má mírně obloukovité ostří, podkosenou bradu a výrazně vykrojené tělo. Ostny při kruhovém násadním otvoru jsou krátké a protáhlý tyl je ukončený obdélnou ploškou. Délka 129 mm, šířka ostří 59 mm, průměr násadního otvoru 21–23 mm, váha 230 g. Invent. č. AS 17506.

Nález typologicky odpovídá bradatici typu I v třídění moravských středohradištních seker *B. Dostála (1966, 70–72, obr. 15: 6–8)*, který dále rozpracoval starší třídění J. Poulíka a V. Hrubého. Typ I se dělí na 3 skupiny podle délky ostnů (I A delší ostny, I B a C kratší) a tvaru tylu (I A ukončení obdélníkovou ploškou, I B čtvercovité ukončení, I C zduřelý tyl). Naš exemplář nejspíše odpovídá skupině I C, i když tyl není nijak výrazně zduřelý –



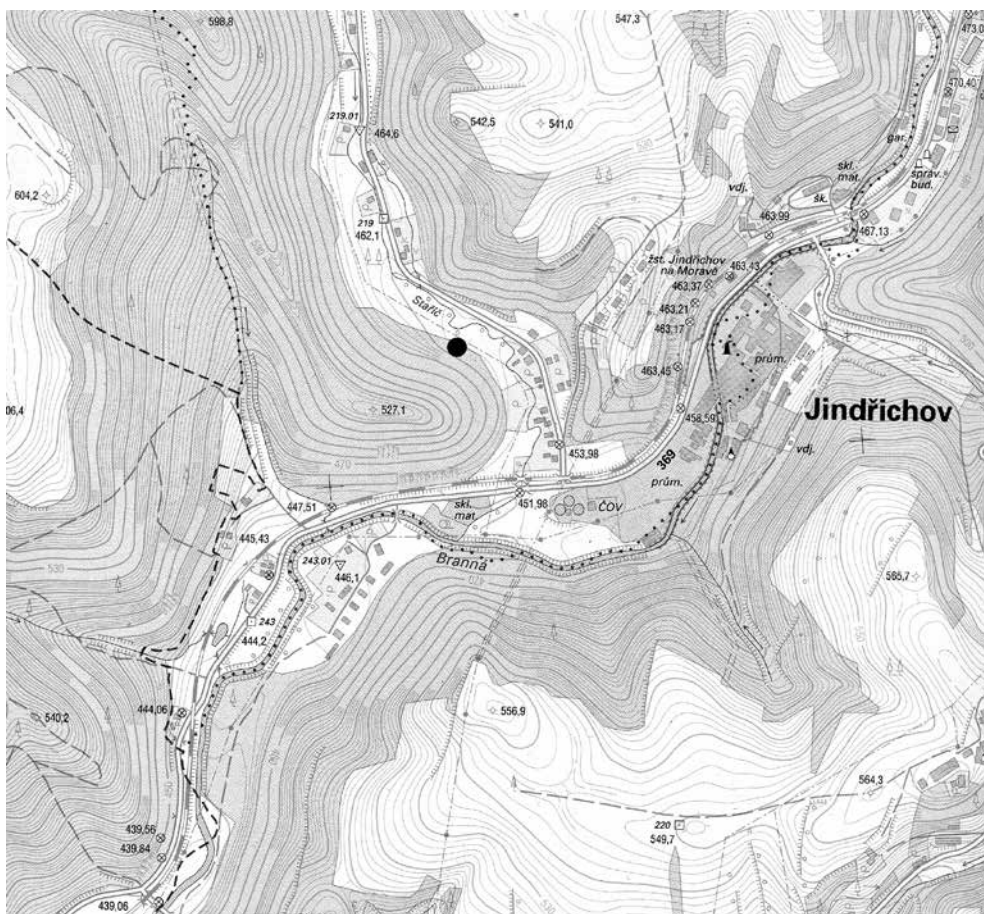
Tab. I Nález sekerky z katastru Pleče (kresba G. Halama-Leite). – Tab. I Find of the axe from Pleče cadaster (drawing G. Halama-Leite).

analogie z této skupiny např. Kyjov (okr. Hodonín) – *Dostál 1966*, 137, tab. 23: 2, Luhačovice (okr. Zlín) – *tentýž*, 142, tab. 26: 6, 8, Strážnice (okr. Hodonín) – *tentýž*, 176, Tab. 51: 1–4, Vrbka, obec Sulimov (okr. Kroměříž) – *tentýž*, 191, tab. 61: 8, 9, Žlutava (okr. Zlín) – *tentýž*, 194–195, tab. 65: 9, 15, Horní Němčí (okr. Uherské Hradiště) – *tentýž*, 129, tab. 67: 12, Opatovice (okr. Brno-venkov) – *tentýž*, 151, tab. 75: 8. Z nověji publikovaného materiálu ze slovanských hrobů ze střední Moravy lze zmínit analogii z Prostějova-Držovic (typ I C) – *Fojtík – Šmíd 2008*, 53, tab. 41: 1. Na Moravě se sekery typu I vyskytovaly v průběhu 2. pol. 8. až 1. pol. 10. stol. (s možným přesahem horní hranice), jednotlivé varianty nelze dále časově členit (*Dostál 1966*, 71). Funkčně jsou považovány za zbraně. Pro srovnání je též zajímavá typologie slovenských nálezů (*Ruttkay 1976*). Analogie sledujeme také v raně středověkých sekerách na území Polska – nejbližší je Nadolského podtyp Id, který je datován do 10. století (*Nadolski 1954*, tab. 12–13).

Vraťme se nyní k místu nálezu sekerky – k Plečím u Jindřichova a údolí říčky Branné. Osada Pleče (německy Platsch) byla podle dostupných údajů založena až v pol. 16. stol. a její jméno se snad původně vztahovalo na dnes bezejmenný hrádek na ostrožně východně Šumného vrchu (viz dále zmíněná kóta 527 m. n. m.) – *Melzer – Schulz 1993*, 246. V 90. letech 20. stol. zde probíhaly zjišťovací výzkumy (Z. Brachtl a M. Rychlý z Vlastivědného muzea Jesenicka v Jeseníku, např. *Brachtl – Rychlý 1999*). Vznik fortifikace datuje P. Kouřil a M. Wihoda (2002, 31–32) na sklonek 13. nebo na počátek 14. stol. Údolí říčky Branné

bylo osídleno až v tomto období, např. Hanušovice jsou poprvé zmiňovány až v r. 1325 a počátky Kolštejna (dnešní Branná) spadají do konce 13. stol. (*Melzer – Schulz 1993*, 207, 248). Z tohoto údolí však také známe ojedinělé nálezy ze starších období – v Branné byly někdy v letech 1909–1910 nalezeny části dvou bronzových náramků a jeden celý kus, pravděpodobně patřící kultuře lužických popelnicových polí. Zajímavá je též zpráva z r. 1822, která uvádí přímo z Plečí nález měděné sekerky s křížovým ostřím (*Goš 1969*, 35–38), obr. 3: 3–4.

Nejzajímavější na celém nálezů tohoto artefaktu je jeho datace v kombinaci s geografickou polohou. Sekerka byla nalezena na úpatí svahu pod kótou 527 m. n. m. (v nadmořské výšce 458 m), na okraji lesa v hloubce 35 cm. Dle výpovědi nálezce ležela v lesní zemině a neprovázely ji žádné další artefakty. Poblíž sice našel mosaznou přezku, ta ovšem se sekerkou časově nesouvisí. Lokalizace sekerky je na Základní mapě 1 : 10 000 14-23-20 dána koordináty 370:152; nález byl učiněn na parc. č. 829. Pod lesem navazují louky kolem potoka Staříče, který se asi 300 m jihovýchodním směrem odtud vlévá do říčky Branné (obr. 1). Horopisně se zde nacházíme v Branenské vrchovině, která je součástí Hanušovické vrchoviny – tedy v jižním podhůří jesenického pohoří – Hrubého Jeseníku (*Melzer – Schulz 1993*, 18–21, tab. 2). Tok říčky Branné končí v asi 4 km vzdálených Hanušovicích jako levostranný přítok řeky Moravy. Od Hanušovic přes Jindřichov severovýchodním směrem proti proudu Branné stoupá údolí této říčky až k Ramzovskému sedlu



Obr. 1 Výřez ze ZM 1 : 10 000, list 14-43-20 (3. přepracované vydání ČÚZK z r. 2004); plným černým kolečkem označeno místo nálezu sekerky. – Fig. 1 Section from map ZM 1 : 10 000, 14-43-20 (3rd edition ČÚZK from 2004); black circle marks the place of the axe find.

(770 m. n. m.), nejpříhodnějším horskému přechodu těchto nejvyšších moravských hor. Údolí Branné dnes představuje jižní část důležitého dopravního koridoru na severní stranu Jeseníků do české části Slezska (okr. Jeseník), vede jím frekventovaná silnice a také jediná železniční trať, která z jihu na sever překonává Jeseníky.

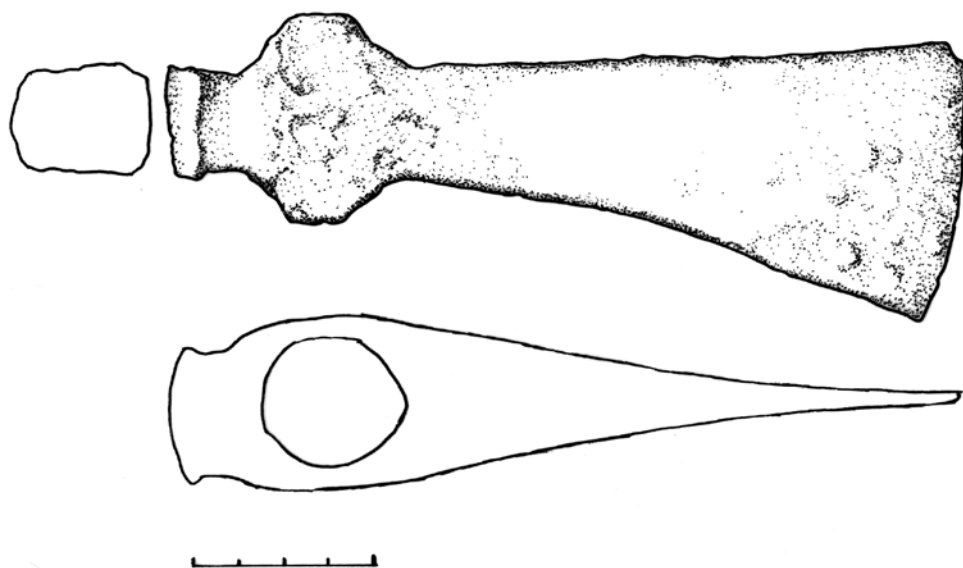
Sekerka z Malé Moravy

Na konci prosince r. 2013 našel P. Vašek (bytem v Hanušovicích) na katastru Malé Moravy (okr. Šumperk) pomocí detektoru kovů taktéž železnou sekerku. Nález ohlásil a 10. 1. 2014 mne jako archeologa územně příslušného muzea zavedl na místo nálezu. Jedná se o svah JZ sklonu, který padá ze hřbetu, svažujícího se k JZ od vrcholu Srážné (alternativní název Sviní hora, 1074 m. n. m.). Sekerka byla objevena jen několik metrů od křižovatky zpevněné úboční cesty a svážnice, v kamenné půdě, zhruba 15 cm hluboko. Místo jsem

zaměřil s GPS přístrojem (zn. Garmin 60CSx): N50 06.283, E16 50.902 (souřadnice v systému WGS-84). Místo se nachází na západním okraji parc. č. 1344, poblíž hranice s parc. č. 1151, v nadmořské výšce asi 655 m. Západně od místa nálezu stávala v novověku osada Krondörfel, opuštěná po druhé světové válce.

Popis (tab. II): železná úzká sekerka má mírně rozšířené ostří, krátce protažený zesílený tyl s obdélnou ploškou a ostny kolem okrouhlého násadního otvoru. Délka 176 mm, šířka břitu 62 mm, průměr násadního otvoru 33 × 30 mm, výška ostnů 43–45 mm, váha zhruba 580 g.

Nález typologicky odpovídá sekerám II. typu v třídění moravských středohradištních seker B. Dostála (1966, 71, obr. 15: 9). Analogie např. Držovice (Dostál 1966, 125, tab. 14: 11,13), Hradiško u Kroměříže (tentýž 1966, 130, tab. 16: 8), Luhačovice (tentýž 1966, 142, tab. 26: 1–3), Pěňčín (tentýž 1966, 152, tab. 32: 11), Staré Město u Uh. Hradiště-Písečnice (tentýž 1966, 169, tab. 45: 6), Žlutava (tentýž 1966, 196, tab. 65: 17) nebo Dačice



Tab. II Nález sekerky z katastru Malé Moravy (kresba G. Halama-Leite). – Tab. II Find of the axe from Malá Morava cadaster (drawing G. Halama-Leite).

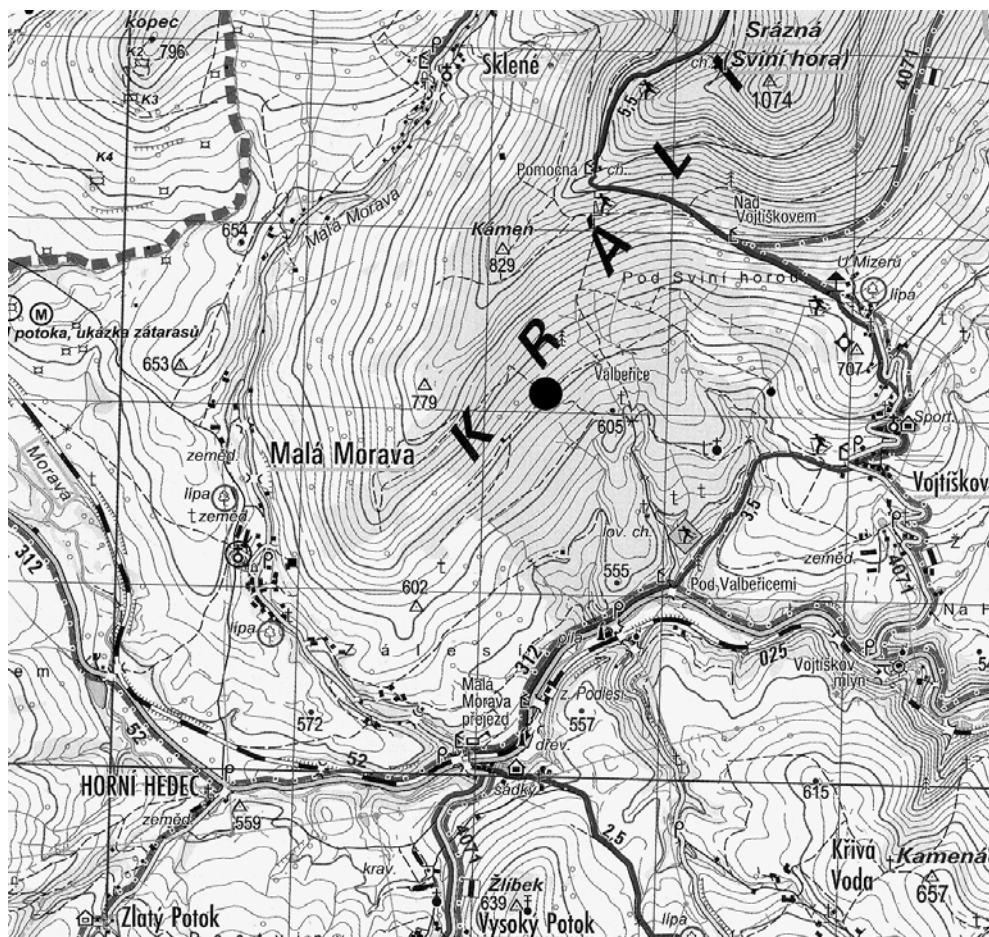
(*tentýž 1966*, 123, tab. 74: 14). Z nověji publikovaného materiálu ze slovanských hrobů ze střední Moravy lze zmínit analogii z Prostějova-Držovic (*Fojtík – Šmíd 2008*, 53, tab. 41: 2–3). Na Moravě se sekery typu II vyskytovaly v celém průběhu 9. stol. (s možným přesahem do 10. stol.), spodní hranice je však časově těžko zachytitelná, prototypy lze sledovat i v časnějších obdobích. Funkčně jsou považovány za zbraně. (*Dostál 1966*, 71).

Opět jako v případě sekerky z Plečí je i u nálezu tohoto artefaktu pozoruhodná jeho geografická poloha a značná nadmořská výška (*obr. 2*). Horopisně jde o jižní část celku Králického Sněžníku (*Melzer – Schulz 1993*, 18–21, tab. 2), rozkládajícího se západně od Hrubého Jeseníku. Místo nálezu druhé sekerky na katastru Malé Moravy je od lokality Pleče vzdáleno necelých 10 km západním směrem. Hřbet padající od zmíněného vrcholu Srážné (1074 m. n. m.) k jihozápadu je obemknut hlubokým údolím horního toku řeky Moravy, která pramení přímo pod Králickým Sněžníkem. Západo-východní část tohoto údolí dnes představuje důležité komunikační spojení mezi Hanušovicemi na východě a městem Králíky na západě (vede tudy trasa silnice i železnice), tedy mezi severní Moravou a okrajem východních Čech.

Vztah nálezů sekerek k osídlení regionu severní Moravy

Oba nálezy sekerek jsou tak naprosto vysunuty mimo známé raně středověké osídlení, které na

severní Moravě končí na Mohelnicku vzdáleném odsud min. 40 km, kde je zachycena struktura lokalit ze středohradištního a mladohradištního období (*Goš 1988*). Okolní pahorkatina Mohelnicka a také podhůří Jeseníků a masivu Králického Sněžníku bylo osídlováno až od pol. 13. stol. či později (*Goš 1982*, 157). Zatímco na Mohelnicku (Mohelnická brázda) evidujeme osídlení většiny pravěkých kultur známých na střední Moravě, dále na sever se sídelní situace výrazně mění (přehled viz *Nekvasil 1963*). V severně navazujícím mikroregionu Zábřežska známe totiž již pouze lokality z období neolitu (především kultura s lineární keramikou; *Goš – Halama 2006*, *Kašpárek – Halama 2007*) a hlavně lokality kultury lužických popelnicových polí. Tato kultura pak jako jediná v celém průběhu pravěku a raně historických období sídelně pronikla až do šumperské kotliny na dolní tok řeky Desné (*Goš 1969*, 35; *Halama 2011*, 96, *obr. 13*). Ze Šumperské kotliny a údolí řeky Desné však pochází kromě dokladů osídlení kulturního komplexu popelnicových polí též nálezy i z jiných pravěkých období. Tyto však mají charakter ojediněle nalezených artefaktů (např. nálezy neolitické a eneolitické broušené industrie – novější nález u Velkých Losin – *Schenk 2004*) a spíše svědčí o pouze průchozích aktivitách v těchto obdobích (souhrnně *Goš 1969*). Je třeba dodat, že údolí řeky Desné, vedle již zmíněného údolí Branné s ojedinělými pravěkými nálezy (viz výše) a dále toku Moravy jižně z Hanušovic (z Komňátky a Rudy nad Moravou zmiňovány staré nálezy římských mincí – *Pochitonov 1955*, 209; *Skutil 1956–1957*, 21),



Obr. 2 Výřez z turistické mapy 1 : 50 000 Králický Sněžník č. 53 (2. vydání KČT – aktualizovaný dotisk 2007); plným černým kolečkem označeno místo nálezu sekerky. – Fig. 2 Section from touristic map 1 : 50 000 Králický Sněžník, Nr. 53 (2nd edition KČT from 2007); black circle marks the place of the axe find.

dnes představuje další důležitou dopravní trasu překonávající z jihu na sever Jeseníky – a to přes Červenohorské sedlo (1013 m. n. m.).

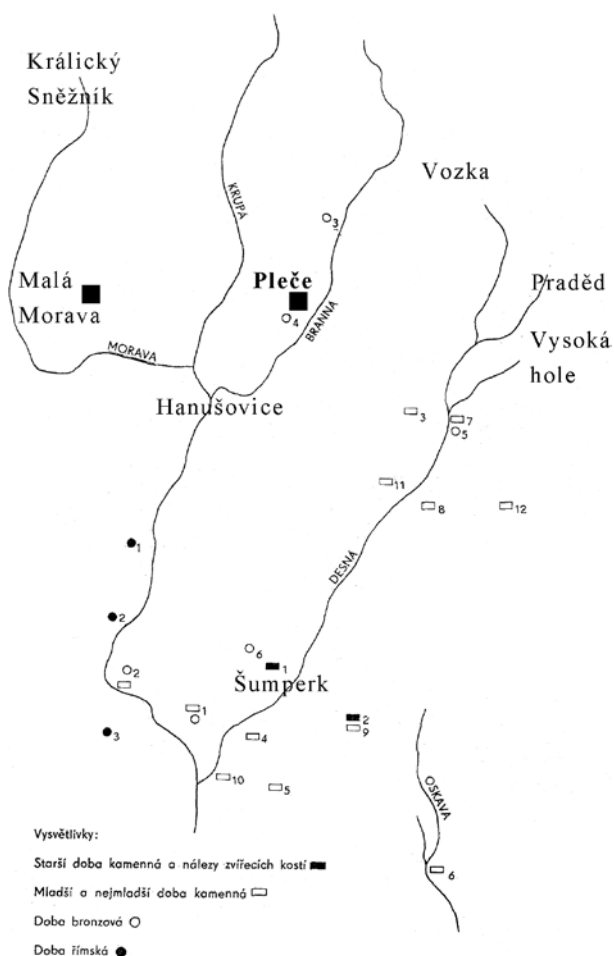
Nově objevené artefakty v podobě raně středověkých sekerek z Plečí a z Malé Moravy tak rozšiřují výskyt ojedinělých nálezů z různých období pravěku a raně historických období v části horního toku řeky Moravy a v údolí říčky Branné (obr. 3).

Konfrontace s výsledky přírodovědců

Zatímco v případě sekerky z Plečí nelze vyloučit rysující se dlouhodobou komunikační funkci prostoru údolí říčky Branné, u sekerky z kat. Malé Moravy je její poloha interpretačně složitější. Nalezla se sice ve svahu nad údolím horního toku Moravy, ale již ve značné nadmořské výšce, v nástupu na hřeben masivu Králického Sněžníku. V této souvislosti pak nemusí být bez zajímavosti

povšimnout si některých nových přírodovědeckých výzkumů z našich severomoravských hor. Např. výzkum rašeliniště u vrcholu Vozky na hřebeni Hrubého Jeseníku přinesl zajímavé poznatky také pro studium vývoje osídlení a možného využívání této části hor ve vrcholném středověku (Dudová – Hájková – Buchtová – Opravilová 2012, 239–240).

Pro naše nálezy mohou být důležité výsledky nedávného pedoantrakologického výzkumu vrcholových oblastí Hrubého Jeseníku a Králického Sněžníku za účelem rekonstrukce vzniku holí (Novák – Petr – Třeml 2010). Z půdních sedimentů nalezené uhlíky a rozpoznané antropogenní indikátory z pylových profilů, obojí datované radiokarbonovou metodou, svědčí o narůstajícím vlivu člověka a o odlesňování vrcholových partií těchto hor od období vrcholného středověku, což však není až natolik překvapující. Pozoruhodná jsou ovšem zjištění od Petrových kamenů (bizarní skalní útvar pod vrcholem Vysoké hole –



Obr. 3 Pravěké a raně historické nálezy v jižním podhůří Jeseníků (podle Goš 1969), plným čtvercem doplněny sekerky z Pleče a Malé Moravy. – Fig. 3 Prehistoric and early historic finds in the Southern Jeseník foothills (after to Goš 1969), black squares mark the axes from Pleče and Malá Morava.

1464 m. n. m.), z vrcholu Pradědu (1492 m. n. m.) a vrcholu Králického Sněžníku (1423 m. n. m.), kde byly v provedených sondách nalezeny také uhlíky, datované již do protohistorických období a průběhu raného středověku (Petrovy kameny – mj. data 670 a 730 n. l.; Praděd – mj. datum 120 př. n. l.; Králický Sněžník – mj. data 833 a 1110 n. l.). Všechny tyto doložené ohně/hoření byly dle komplexních výsledků přírodovědeckého výzkumu pravděpodobně pouze lokálního charakteru. Autoři této přírodovědné studie se domnívají, že stopy těch ohňů/hoření, které jsou datovány po r. 800 n. l., již mají nepochybnou souvislost s lidskými aktivitami (Novák – Petr – Třeml 2010, 898–903, Fig. 1, tab. I).

Jakkoli spojovat nález sekerky z kat. Malé Moravy s časově zhruba odpovídajícími uhlíky z vrcholu Králického Sněžníku do vzájemných souvislostí by zatím bylo samozřejmě předčasné,

nicméně ukazuje se, že sledovat výsledky přírodovědců rozhodně může být pro další poznání severomoravských hor z hlediska archeologie či historie přínosné.

Summary

In the year 2009 in Pleče cadaster near Jindřichov (Šumperk district, North Moravia) found A. Zdukos whole iron axe by using the metal detector. (Tab. I). Axe was found near the forest edge at a depth of 35 centimetres. After classification of moravian early medieval axes by B. Dostál, typologically the axe matches to type I, most likely to group I C. Appearance of axes type I in Moravia is dated from the 2nd half of 8th century till the 1st half of 10th century, and their function is claimed to be weapons.

In the year 2013 in Malá Morava cadaster (Šumperk district) found P. Vašek other whole iron axe by using the metal detector. (Tab. II). Axe was found at the decline of the forest at a depth of 15 centimetres. Typologically the axe matches to type II by B. Dostál. Axes of the type II appeared in Moravia during the 9th and beginning of the 10th century. Prototypes are known also from earlier periods.

According to the notice of the finders, the axes lied in the forest mould and there were no other artefacts around. Combination of datation and geographic position of the axes is the most interesting issue about these artefacts. Find from Pleče was located in valley of Branná brook in the southern Hrubý Jeseník foothills (Fig. 1), find from Malá Morava – in the southern part of Králický Sněžník foothills (Fig. 2), at the 10 km distance from the first location. Finds of the axes are completely disconnected from known area of early medieval settlement. Northern border of this area is in Mohelnice region, at least 40 kilometers away. Valley of Branná brook was colonised up to the end of 13th century, surroundings of Malá Morava even later. Although individual finds from earlier periods are known from this area – bronze bracelets from Branná and copper axe from Pleče (Tab. II).

Valley of Branná brook nowadays has a meaning of important traffic corridor to the North part of Jeseník mountains. Based upon mentioned individual finds, it is not possible to exclude arising communication role of this area in earlier periods.

Latest natural scientific researches also offer notable information. In order to determine the contribution of human activities to the extent of summit grasslands of Hrubý Jeseník and Králický Sněžník charcoal assemblages and pollen profiles taken from high elevation sites were analysed. The first burn was dated to the late Iron Age, with successive fire events recorded in the early Mediaeval epoch from about AD 670. Significant human influence as recorded in pollen diagrams was detected as late as during the High Middle Ages. (English by G. Halama-Leite)

Literatura

- Brachtl, Z. – Rychlý, M. 1999: Jindřichov na Moravě (okres Šumperk). Hrad Pleče. Přehled výzkumů 40 (1997–1998), 336–337.
 Dostál, B. 1966: Slovanská pohřebiště ze střední doby hradištní na Moravě. Praha.
 Dudová, L. – Hájková, P. – Buchtová, H. – Opravilová, V. 2012: Formation, succession and landscape history of

- Central-European summit raised bogs: A multiproxy study from the Hrubý Jeseník Mountains. *The Holocene* 23/2, 230–242.
- Fojtík, P. – Šmíd, M. 2008: Slované hroby a pohřebiště na Prostějovsku. *Pravěk – Supplementum* 18.
- Goš, V. 1969: Pravěk Šumperska. *Severní Morava* 18, 33–39.
- Goš, V. 1982: Charakteristika vývoje osídlení severní Moravy v 8.–15. stol. *Archaeologia historica* 7, 157–162.
- Goš, V. 1988: Slované osídlení severní Moravy. In: *Rodná země. Sborník k 100. výročí Muzejní a vlastivědné společnosti v Brně a k 60. narozeninám V. Nekudy*. Brno, 181–190.
- Goš, V. – Halama, J. 2006: Postřelmov (okr. Šumperk) „U Františka“. *Přehled výzkumů* 47, 112–114.
- Halama, J. 2011: První nález meče typu Königsdorf na Moravě. In: R. Korený (ed.): *Doba popelnicových polí a doba halštatská. Příspěvky z XI. konference*. Příbram 7.–10. 9. 2010. *Podbrdsko – Miscelanea* 2, 87–101.
- Kašpárek, P. – Halama, J. 2007: Zábřeh (k. ú. Zábřeh na Moravě, okr. Šumperk). *Přehled výzkumů* 48, 353–354.
- Kouřil, P. – Wihoda, M. 2002: Česká kastelologie na rozcestí? *Archaeologica historica* 27, 21–35.
- Melzer, M. – Schulz, J. 1993: *Vlastivěda šumperského okresu*. Šumperk.
- Nadolski, A. 1954: *Studia nad uzbrojením polským v X., XI. i XII. wieku*. Łódž.
- Nekvasil, J. 1963: *Pravěk Mohelnicka*. Mohelnice.
- Novák, J. – Petr, L. – Tremel, V. 2010: Late-Holocene human-induced changes to the extent of alpine areas in the East Sudetes, Central Europe. *The Holocene* 20/6, 895–905.
- Pochitonov, E. 1955: Nálezy antických mincí v Čechách, na Moravě a ve Slezsku. In: E. Nohejlová-Prátová: *Nálezy mincí v Čechách, na Moravě a ve Slezsku I. díl*. Praha.
- Ruttikay, A. 1976: *Waffen und Reiterausrüstung des 9. bis zur ersten Hälfte des 14. Jahrhunderts in der Slowakei*. *Slovenská archeológia* 24/2, 246–395.
- Schenk, Z. 2004: Nové doklady pravěkého osídlení na katastru Velkých Losin (okr. Šumperk). In: M. Lutovský (ed.): *Otázky neolitu a eneolitu 2003. Sborník referátů z 22. pracovního setkání badatelů zaměřených na výzkum neolitu a eneolitu*. Český Brod-Kounice 23. až 26. září 2003. Praha, 421–424.
- Skutil, J. 1956–1957: K Černohorského zprávám o nálezech antických mincí na Moravě. *Moravské numismatické zprávy*, roč. 1–2 (1956–1957), 21.